

Výroční zpráva

NAD ORLICÍ, o.p.s



2017

NAD
ORLICÍ
o.p.s.



PROGRAM ROZVOJE VENKOVA

*Evropský zemědělský fond pro rozvoj venkova:
Evropa investuje do venkovských oblastí*

Obsah

1. ÚVOD.....	3
1.1 Vznik společnosti	3
1.2 Zakladatelé NAD ORLICÍ, o.p.s.	3
1.3 Základní údaje.....	3
1.4 Územní působnost.....	4
1.5 Poslání a činnost MAS.....	5
Cíle činnosti:	5
Formy činnosti:.....	5
1.6 Poskytované služby.....	6
Vzdělávání	6
Poradenská činnost – podávání projektů.....	6
2. ORGANIZAČNÍ STRUKTURA	8
2.1 Orgány NAD ORLICÍ, o.p.s.	8
Správní rada.....	8
Dozorčí rada	8
Ředitel OPS a manažer MAS.....	9
2.2 Orgány MAS Nad Orlicí	9
Valná hromada	9
Programový výbor	9
Výběrová komise	10
Monitorovací výbor	11
2.3 Kancelář MAS a OPS	12
2.4 Organizační struktura MAS.....	Chyba! Záložka není definována.
3. PROJEKTY A AKTIVITY V ROCE 2017	Chyba! Záložka není definována.
3.1 Předložené a realizované projekty	14
3.2 Dotace od Královéhradeckého kraje	18
3.3 Územní příspěvky od obcí v působnosti MAS	26
3.4 Příprava a realizace SCLLD na území MAS NAD ORLICÍ	18
3.5 Zapojení a realizace projektů Místního akčního plánování ve vzdělávání	Chyba!
Záložka není definována.	
4. Financování	25
4.1 Výsledek hospodaření za rok 2017	25
4.2. Stav majetku k 31.12.2017	25
Výrok auditora.....	Chyba! Záložka není definována.

1. ÚVOD

1.1 Vznik společnosti

Místní akční skupina NAD ORLICÍ, se statutem obecně prospěšné společnosti, vznikla na počátku roku 2007. Sdružuje podle principu partnerství a v Leaderovském duchu venkovské podnikatele, hospodáře, spolky a obce s cílem dosáhnout lepšího rozvoje venkova v kraji tří Orlic.

NAD ORLICÍ, o.p.s. byla registrována dne 12. dubna 2007 v rejstříku obecně prospěšných společností, vedeného Krajským soudem v Hradci Králové, oddíl O, vložka 153.

Společnost a mezisektorové partnerství jsou v rozhodování a činnosti provázány v jeden celek. Aktivity a rozhodování se odehrávají zejména na úrovni MAS, hospodaření a smluvní a jiné vztahy řeší společnost.

1.2 Zakladatelé NAD ORLICÍ, o.p.s.

Veřejný sektor:	Obec Vrbice Obec Čermná nad Orlicí
Neziskový sektor:	INEX – SDA Kostecké horky
Podnikatelský sektor:	Zdeněk Brýdl Ondřej Podstavek Josef Vanický ADEVA – školní jídelny, spol. s.r.o. FARMA MORAVEC, s.r.o. AGROSPOL Bolehošť, a.s. Kovolitectví, s.r.o. ZOPOS Přestavky, a.s.

1.3 Základní údaje

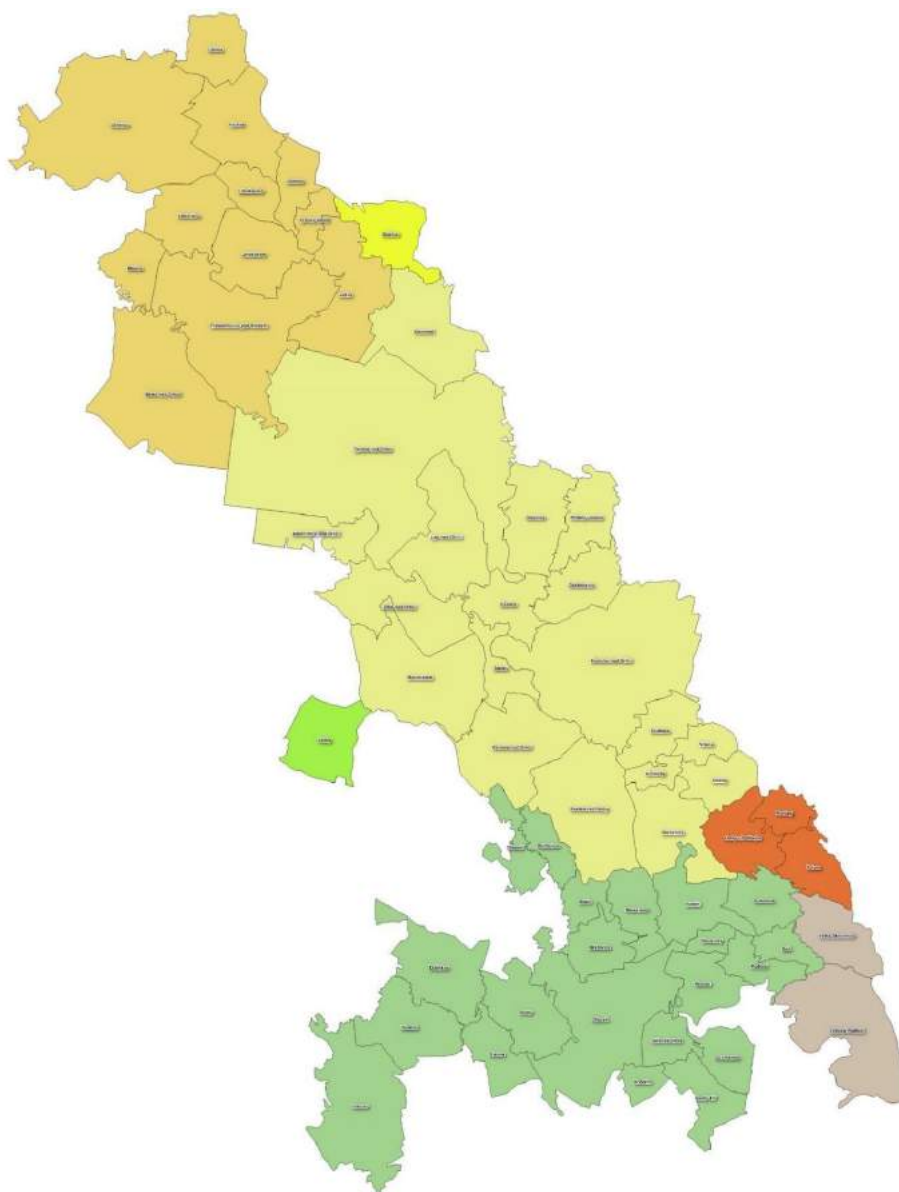
Název:	NAD ORLICÍ, o.p.s.
Sídlo:	Kostecké Horky 57, PSČ 517 41
Kancelář:	Kostecké Horky 57, PSČ 517 41
Zapsaná:	v rejstříku obecně prospěšných společností, vedeného Krajským soudem v Hradci Králové, oddíl O, vložka 153
IČ:	275 13 823
Bankovní spojení:	Česká spořitelna
Číslo účtu:	1188544329/0800
Telefon:	+420 733 351 657
Webové stránky:	www.nadorlici.cz
Email:	martina.lorencova@nadorlici.cz

1.4 Územní působnost

MAS NAD ORLICÍ k 31. 12. 2017 působí na území katastru 58 obcí o rozloze 475 km² a žije na něm asi 51 300 obyvatel. Působnost mimo aktivity LEADER je však pojmána mnohem šířeji – společnost působí na území Královéhradeckého a Pardubického kraje, zapojuje se do projektů celorepublikového významu a navazuje spolupráci se zahraničními partnery.

Do územní působnosti MAS NAD ORLICÍ spadají:

Albrechtice nad Orlicí, Běleč nad Orlicí, Běstovice, Blešno, Bolehošť, Borohrádek, Borovnice, Bošín, Častolovice, Čermná nad Orlicí, Černilov, Čestice, Dobříkov, Hřibiny-Ledská, Chleny, Choceň, Jeníkovice, Jílovice, Koldín, Kosořín, Kostelec nad Orlicí, Kostecké Horky, Krchleby, Ledce, Lhoty u Potštejna, Libníkovice, Librantice, Libřice, Lípa nad Orlicí, Mostek, Nasavrky, Očelice, Olešnice, Orlické Podhůří, Oucmanice, Plchovice, Podlesí, Polom, Proruby, Seč, Skořenice, Slatina, Sruby, Svatý Jiří, Sudslava, Svídnice, Třebechovice pod Orebem, Týniště nad Orlicí, Veliny, Velká Skrovnice, Vraclav, Vrbice, Výrava, Vysoký Újezd, Zářecká Lhota, Zámrsk, Zdelov, Žďár nad Orlicí.



1.5 Poslání a činnost MAS

Posláním Místní akční skupiny NAD ORLICÍ, jakožto pléna smluvních členů, je vzájemná podpora a koordinace všestranného a udržitelného rozvoje venkovského regionu, zejména činnostmi ve prospěch obcí, neziskových organizací, drobných podnikatelů, malých a středních podniků a dalších subjektů působících na území, s ohledem na ochranu přírodních a kulturních hodnot a s cílem rozvoje samostatnosti identity a spolupráce. Společnost vytváří a naplňuje rozvojové koncepce a strategie a rozvíjí mezisektorovou spolupráci. To vše zejména na území MAS NAD ORLICÍ, pro niž je koordinujícím smluvním subjektem NAD ORLICÍ, o.p.s.

Cíle činnosti:

- Podpora rozvoje občanských iniciativ na místní a regionální úrovni.
- Zvyšování ekonomické prosperity a kvality života v regionu.
- Zajištění naplňování principu partnerství spočívající v intenzivní spolupráci mezi státní správou a samosprávou, podnikatelskými subjekty, nevládními organizacemi, dalšími subjekty a občany.
- Zajišťovat veškeré povinnosti a práva místní akční skupiny vytvořené v souladu se zásadami pro iniciativu LEADER. Zejména vytvářet a uvádět v život společnou strategii MAS.
- Podněcovat a podporovat inovační zavádění a realizaci investic zamýšlených v rámci místní strategie, tvorbu originálních integrovaných strategií rozvoje venkovského regionu a podněcovat a podporovat aktéry na místní úrovni k úvahám a záměrům využití potenciálu v regionu v dlouhodobější perspektivě.
- Zajistit podmínky pro účast regionu v rozvojových programech a spolupráci MAS.
- Řídit další práce, které jsou v souladu s účelem obecně prospěšné společnosti, se zájmy členů a zajišťovat k tomu potřebné finanční, lidské, materiální, informační a další zdroje.
- Uskutečňovat další činnosti, které jsou ve vztahu k účelu vzniku společnosti a přinášejí výnosy. Případný zisk z těchto činností musí být použit na realizaci účelu.

Formy činnosti:

- Plnění úkolů stanovených v rozvojové strategii.
- Příprava a realizace modelových projektů.
- Pracovní setkání k časové i věcné koordinaci postupu při realizaci společné strategie a vyhodnocování metod přípravy, realizace a financování.
- Pořádání odborných přednášek, tematických zájezdů a seminářů k propagaci strategie regionu a obnovy venkova.
- Vydávání odborných a osvětových publikací a informačních materiálů k seznámení se záměry strategie a s postupy její realizace.
- Poradenská, konzultační a informační činnost.
- Organizace spolupráce různých subjektů mezisektorového partnerství.
- Služby zvyšující schopnost regionálních aktérů uspět se svými záměry v rozvoji regionu v souladu s cíli MAS.
- Vstup do právních i mimoprávních vztahů s jinými subjekty uvnitř regionu, v rámci ČR a v zahraničí.
- Spolupráce se samosprávou a státní správou, příprava a realizace projektů k obnově a rozvoji venkova.
- Výběr projektů podle takových kritérií, aby byly naplněny strategické cíle vzešlé z rozvojové strategie regionu.
- Spolupráce a podpora společenských organizací, občanských a podnikatelských iniciativ směřujících k rozvoji a obnově venkova.
- Spolupráce se subjekty realizujícími projekty strategie a se sdělovacími prostředky.
- Spolupráce se zahraničními partnery.

1.6 Poskytované služby

Vzdělávání

Jednou z velkých priorit činnosti MAS je vzdělávání. Kromě bezplatného vzdělávání svých členů a vzdělávání v rámci různých projektů organizuje vzdělávací aktivity na komerční bázi pro jiné subjekty. MAS nabízí vzdělávací aktivity především v těchto oblastech: problematika rozvoje venkova, Program rozvoje venkova, zapojování veřejnosti, přístupy zdola a metody LEADER, podpora spolupráce v regionu i komunitách. Kromě toho MAS nabízí svým členům a dalším zájemcům knihovnu MAS, kde se nacházejí publikace z výše zmíněných a dalších oblastí souvisejících s problematikou rozvoje venkova.



Poradenská činnost – podávání projektů

MAS působí jako servisní a poradenská organizace pro své členy a další subjekty z území. Své služby nabízí především v oblasti operačních programů PRV, OP Z, IROP, OPŽP, OP VVV. MAS zde působí jako formální žadatel, zpracovatel projektu či jako neformální kontrolor a ověřovatel udržitelnosti. Cílem MAS je navýšit počet úspěšných žadatelů v regionu. Činnost MAS se nesoustřeďuje jenom na zpracování a podání projektu, ale nabízí také konzultace v průběhu realizace projektu a následné kontrole.



V roce 2017 se uskutečnilo několik školení, jejichž cílem bylo připravit území na nové programovací období.

Ve dnech 3. – 11. května 2017 probíhaly konzultační dny k jednotlivým operačním programům, ve kterých MAS bude vyhlášovat výzvy.

Podpora komunitního života

MAS nabízí členům a obcím vybavení pořízené z řady projektů k využití (stánky, moštárny, sušírnu ovoce, projekční techniku, ozvučení, prostory), nabízí publikace a zázemí pro rozvoj komunitního života. Vybavení bylo využíváno jak členy, tak dalšími organizacemi z území.

Animace škol

V rámci OP VVV realizujeme animační aktivity na úrovni jednotlivých škol, zejména:

- metodickou pomoc ZŠ/MŠ s výběrem vhodných šablon pro ZŠ/MŠ;
- zaškolení realizátorů projektů ZŠ/MŠ (např. monitorovací systém MS2014+, Pravidla pro žadatele a příjemce OP VVV);
- průběžnou konzultační činnost při realizaci projektu, například nad problematikou zadávání veřejných zakázek, indikátorů, sledování a dodržování povinné publicity projektu;
- metodickou pomoc ZŠ/MŠ při zpracování monitorovacích zpráv, zadávání údajů do monitorovacího systému MS2014+, zajištění správnosti předávaných výstupů;
- metodickou pomoc s vypořádáním případných připomínek k monitorovacím zprávám od řídicího orgánu apod.;
- metodickou pomoc při kontrole na místě a při ukončování projektu a závěrečné zprávě o realizaci.

V rámci této aktivity jsme poskytli desítky konzultací a pomohli **18** mateřským a základním školám podat žádost o dotaci v tzv. „Šablonách pro MŠ a ZŠ I“ a některým už Zprávy o realizaci a Žádosti o platbu.

2. ORGANIZAČNÍ STRUKTURA

Organizační struktura NAD ORLICÍ, o.p.s. je upravena Statutem společnosti a jednacím řádem MAS. Nejvyšším orgánem MAS je Valná hromada. V roce 2017 se konala Valná hromada 13. 10. 2017 v Kostelecké Lhotě, byla spojena s oslavou 10. výročí založení MAS – hlavním tématem bylo projednání a schválení strategie komunitně vedeného místního rozvoje MAS, proběhly volby do orgánů MAS a jednalo se o další činnosti MAS.

2.1 Orgány NAD ORLICÍ, o.p.s.

Správní rada

Správní rada je nejvyšším orgánem společnosti, je tříčlenná a funkční období členů je tříleté. Správní rada rozhoduje o věcech svěřených jí do působnosti podle zákona a dalších dle statutu. Sešla se několikrát a aktivně řešila finanční situaci organizace v přechodném období.

Stav před 13. 10. 2017:

Člen	Období	Subjekt	Sektor
Předseda			
Iva Jelínková	od 18. 10.2016	Kostelecký okrašlovací spolek	Neziskový
Členové			
Pavel Hubálek	Od 23. 10. 2014	OSVČ	Podnikatelský
Jiří Svatoš	od 23. 10. 2014	Obec Dobříkov	Veřejný

Stav po 13. 10. 2017:

Člen	Období	Subjekt	Sektor
Předseda			
Iva Jelínková	od 18. 10.2016	Kostelecký okrašlovací spolek	Neziskový
Členové			
Pavel Hubálek	Od 13. 10. 2017	OSVČ	Podnikatelský
Vojtěch Šústek	od 13. 10. 2017	Obec Černilov	Veřejný

Dozorčí rada

Dozorčí rada je tříčlenným kontrolním orgánem společnosti se všeobecnou působností. Funkční období dozorčí rady je tříleté. Dozorčí rada se sešla dvakrát ke kontrole hospodaření.

Stav před 13. 10. 2017:

Člen	Období	Subjekt	Sektor
Předseda			
Ing. Ilona Dvořáková	od 23. 10. 2014	„PRO ŠTĚNKOV“, z.s.	Neziskový
Členové			
Bc. Jan Šlaj	od 23. 10. 2014	Město Kostelec n. O.	Veřejný
Jaromír Žid	od 23. 10. 2014	Jaromír Žid	Podnikatelský

Stav po 13. 10. 2017:

Člen	Období	Subjekt	Sektor
Předseda			
Ing. Ilona Dvořáková	od 13. 10. 2017	„PRO ŠTĚNKOV“, z.s.	Neziskový
Členové			
Jiří Svatoš	od 13. 10. 2017	Obec Dobříkov	Veřejný
Ladislav Libotovský	od 13. 10. 2017	Ladislav Libotovský	Podnikatelský

Ředitel OPS a manažer MAS

Ředitel OPS řídí běžnou činnost společnosti a jedná jménem společnosti v souladu se zakladatelskou smlouvou, se statutem společnosti a v rozsahu pravomocí, které mu udělí správní rada. Je odpovědný SR OPS. Úkolem ředitele jako manažera MAS je řídit MAS a zaměstnance OPS, implementovat strategii, komunikovat s PV a zapojovat členy MAS a veřejnost.

Ředitel o.p.s. / manager	Bc. Martina Lorencová (od 27. 8. 2016)
--------------------------	--

2.2 Orgány MAS Nad Orlicí

Valná hromada

Valná hromada je nejvyšším orgánem místní akční skupiny a:

- zřizuje orgány MAS
- schvaluje návrhy Statutu a vlastní jednací řád i další závazné dokumenty MAS, pokud nejsou v kompetenci dalších orgánů MAS nebo Společnosti;
- nese odpovědnost za distribuci veřejných prostředků určených na komunitně vedený místní rozvoj a jeho provádění v území působnosti MAS, schvaluje Strategii komunitně vedeného místního rozvoje a v jejím rámci i způsob a kritéria výběru projektů v rámci realizace komunitně vedeného místního rozvoje;
- schvaluje rozvojové koncepce a strategie MAS pro zájmové území;
- volí a odvolává členy Programového výboru a navrhuje Správní radě OPS nové členy Správní rady Společnosti;
- volí a odvolává členy Monitorovacího výboru a navrhuje Správní radě OPS nové členy Dozorčí rady Společnosti;
- volí a odvolává členy Výběrové komise;
- rozhoduje o výši členských příspěvků v MAS;
- rozhoduje o přijetí a vyloučení členů-partnerů MAS, pokud tak nedeleguje na jiný orgán MAS nebo Společnosti;
- schvaluje výroční zprávu o činnosti a hospodaření MAS, pokud tak nedeleguje na jiný orgán MAS nebo Společnosti;
- rozhoduje o majetkovém vypořádání při zániku, fúzi či zrušení MAS.

Programový výbor

Programový výbor MAS je postupně volen Valnou hromadou MAS tak, aby celkový počet jeho členů byl maximálně deset. Členové Programového výboru jsou voleni ve vyrovnaném poměru z každého sektoru (veřejného, neziskového a podnikatelského) a tak, že žádná ze zájmových skupin nesmí být zastoupena více než 40% a to na dobu 2 let. Úkolem Programového výboru je zejména:

- Připravovat spolu s ředitelem rozvojovou strategii regionu;
- Realizovat úkoly a opatření k implementaci rozvojové strategie regionu;
- schvalovat výzvy k předkládání žádostí o podporu v rámci Strategie komunitně vedeného místního rozvoje;
- Vybírat a navrhopvat Správní radě ke jmenování ředitele Společnosti;
- schvaluje uzavření a ukončení pracovněprávního vztahu s vedoucím zaměstnancem realizace Strategie komunitně vedeného místního rozvoje, nezůstává-li jím ředitel;
- Schvalovat předvýběr projektů a přidělení finančních prostředků učiněný Výběrovou komisí;

Přehled členů Programového výboru za rok 2017:

Člen	Období	Subjekt	Sektor
Předseda			
Miroslav Míkovec	od 18. 10.2016	Obec Oucmanice	Veřejný
Členové			
Vojtěch Šústek	od 18. 10.2016	Obec Černilov	Veřejný
Jiří Svatoš	od 18. 10.2016	Obec Dobříkov	Veřejný
Václav Záruba	od 18. 10.2016	ČSOP Orlice	Neziskový
Tomáš Kytlík	od 18. 10.2016	Město Kostelec nad Orlicí	Veřejný
Pavel Chalupa	od 18. 10.2016	Pavel Chalupa	Podnikatelský
Yvonna Ronzová	od 18. 10.2016	Rycon consulting, s.r.o.	Podnikatelský
Ing. Lenka Vondrušková	od 18. 10.2016	„PRO ŠTĚNKOV“, z.s.	Neziskový
Iva Jelínková	od 18. 10.2016	Kostelecký okrašlovací spolek	Neziskový

Výběrová komise

Výběrová komise má 10 členů. Je volena Valnou hromadou MAS ve vyrovnaném poměru z každého sektoru (veřejného, neziskového a podnikatelského) a tak, že žádná ze zájmových skupin nesmí být zastoupena více než 40% a to na dobu 1 roku, kdy opakování mandátu je možné. Výběrová komise se schází zejména při stanovování podmínek a výběru projektů, které mají být podpořeny z programu typu LEADER nebo provádění Strategie komunitně vedeného místního rozvoje. Provádí hodnocení a předvýběr projektů ke schválení.

Stav před 13. 10. 2017:

Člen	Období	Subjekt	Sektor
Předseda			
Jan Bělka	od 18. 10. 2016	Ing. Josef Vanický	Podnikatelský
Členové			
Jan Svatoš	od 18. 10.2016	Město Choceň	Veřejný
Miloslav Absolon	od 18. 10.2016	Obec Libníkovice	Veřejný
Jiří Hudeček	od 18. 10.2016	Obec Orlické Podhůří	Veřejný
Ing. Marta Susová	od 18. 10.2016	Město Borohrádek	Veřejný
Jana Hubálková	od 18. 10.2016	ADEVA – zařízení školního stravování	Podnikatelský
Jan Šeda	od 18. 10.2016	Jan Šeda	Podnikatelský
Jan Půlpán	od 18. 10.2016	Paleta Oucmanice	Neziskový
Jana Žárská	od 18. 10.2016	Ulita Černilov	Neziskový
Petra Jurgová	od 18. 10.2016	MC Kamínek	Neziskový

Stav po 18. 10. 2016:

Člen	Období	Subjekt	Sektor
Předseda			
Jan Bělka	od 13. 10. 2017	Ing. Josef Vanický	Podnikatelský
Členové			
Pavel Adamec	od 18. 10.2016	Město Choceň	Veřejný
Miloslav Absolon	od 18. 10.2016	Obec Libníkovice	Veřejný
Marie Kršková	od 18. 10.2016	Obec Orlické Podhůří	Veřejný
Marta Susová	od 18. 10.2016	Město Borohrádek	Veřejný
Jana Hubálková	od 18. 10.2016	ADEVA – zařízení školního stravování	Podnikatelský
Jan Šeda	od 18. 10.2016	Jan Šeda	Podnikatelský
Jan Půlpán	od 18. 10.2016	Paleta Oucmanice	Neziskový
Jana Žárská	od 18. 10.2016	Ulita Černilov	Neziskový
Kateřina Jindrová	od 18. 10.2016	MC Kamínek	Neziskový

Monitorovací výbor

Monitorovací výbor MAS je postupně volen Valnou hromadou MAS tak, aby celkový počet jeho členů byl maximálně tři. Do působnosti MV patří:

- Projednávat Výroční zprávy a provádět dohled nad souladem činnosti MAS se zákony a s platnými předpisy pro provádění Strategie komunitně vedeného místního rozvoje a předpisy pro činnost MAS (k tomu má oprávnění nahlížet do potřebných dokumentů MAS a Společnosti);
- Předkládat zprávy Valné hromadě min. 1x ročně;
- Svolávat mimořádné zasedání Valné hromady či Programového výboru, pakliže to neodkladně vyžadují zájmy MAS;
- Kontrolovat metodiku výběru projektů v rámci provádění Strategie komunitně vedeného místního rozvoje a její dodržování a vyřizovat odvolání žadatelů proti rozhodnutím jako prvoinstanční odvolací autorita;
- Odpovídá za monitoring a hodnocení MAS a provádění Strategie komunitně vedeného místního rozvoje.

Stav po 18. 10. 2016:

Člen	Období	Zástupce	Sektor
Členové			
Jan Růžička	od 18. 10.2016	Obec Lhoty u Potštejna	Veřejný
Ing. Ladislav Libotovský	od 18. 10.2016	Ing. Ladislav Libotovský	Podnikatelský
Mgr. Petr Kulíšek	od 18. 10.2016	INEX SDA – Kostel. Horky	Neziskový

2.3 Kancelář MAS a OPS

Kancelář OPS slouží k zajištění kompletního servisu pro práci správní rady a ostatních orgánů společnosti, dále zabezpečuje úkoly uložené správní radou a ředitelem Společnosti. V čele kanceláře stojí ředitel, který ji řídí a je za její řádný chod odpovědný Správní radě

Kancelář MAS slouží k zajištění kompletního servisu MAS související s realizací SCLLD, pro práci orgánů MAS. V čele kanceláře MAS stojí vedoucí zaměstnanec pro SCLLD, který ji řídí a je za její řádný chod odpovědný řediteli a Programovému výboru MAS.

Jméno	Pozice
Bc. Martina Lorencová	Vedoucí zaměstnanec pro realizaci SCLLD Ředitelka MAS
Michaela Švecová	Finanční manažerka Animace OP VVV – šablon
Petra Čejková	Projektová manažerka SCLLD
Mgr. Helena Sulková	Projektová manažerka SCLLD
Ing. Blanka Vašinová	Účetní MAS

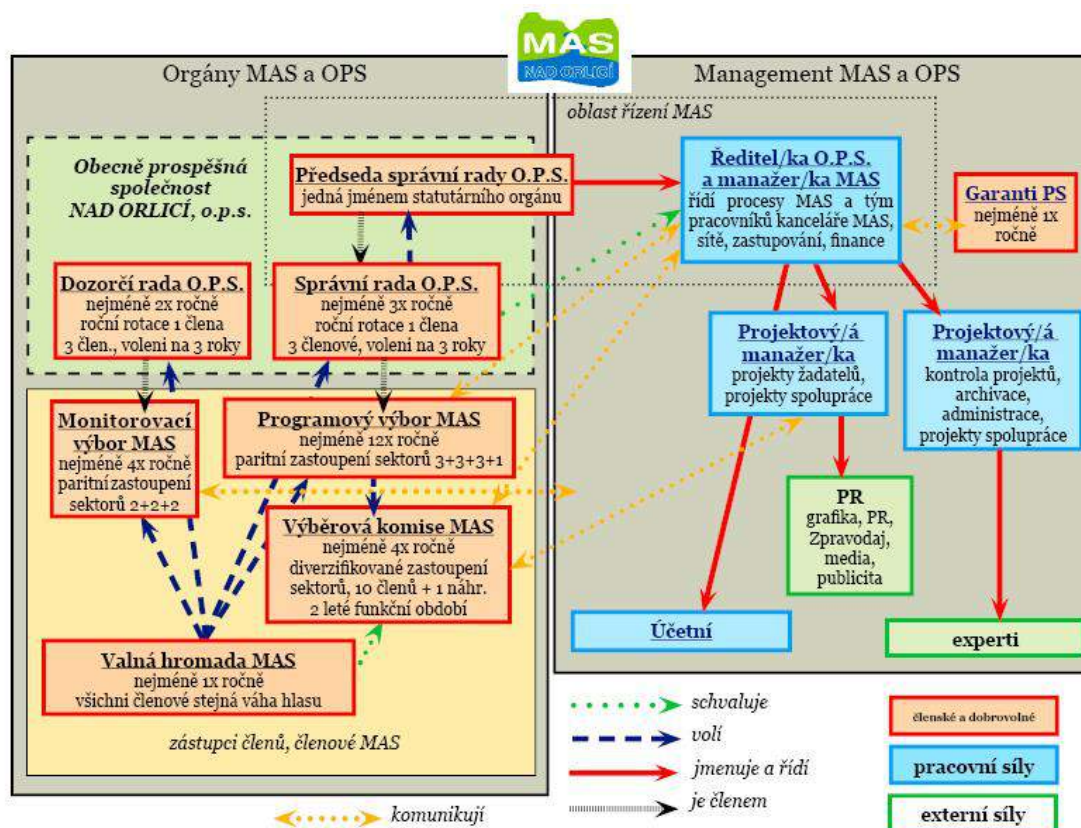
Zaměstnanci na projekt Místní akční plán pro území Kostecko, Třebechovicko a Černilovsko

Jméno	Pozice	Trvání úvazku
Mgr. Petr Kulíšek	Manažer MAP Kostecko, Třebechovicko a Černilovsko	1. 1. 2016 – 31. 12. 2017
Mgr. Jana Fajfrová	Odborná pracovnice MAP	1. 3. 2016 – 31. 11. 2017
Mgr. Anežka Pavlišová	Odborná pracovnice MAP	1. 3. 2016 – 31. 11. 2017
Ing. Miluše Doležalová	Analytička	15. 4. 2016 – 15. 8. 2017
Michaela Švecová	Asistentka projektu	1. 1. 2016 – 31. 12. 2017
Ing. Blanka Vašinová	Účetní	1. 1. 2016 – 31. 12. 2017

Zaměstnanci na projekt Místní akční plán pro území Vysokomýtska

Jméno	Pozice	Trvání úvazku
Petra Jílková	odborná pracovnice MAP Manažer MAP Vysokomýtsko	1. 6. 2016 – 31. 12. 2017
Mgr. Barbara Gorroňová	Odborná pracovnice MAP	1. 3. 2016 – 31. 12. 2017
Mgr. Zuzana Adamcová (Ropková)	Odborná pracovnice MAP	1. 5. 2016 – 31. 12. 2017
Mgr. Helena Sulková	Odborná pracovnice MAP	1. 12. 2016 – 31. 12. 2017
Michaela Švecová	Asistentka projektu	1. 1. 2016 – 31. 12. 2017
Ing. Blanka Vašinová	Účetní	1. 1. 2016 – 31. 12. 2017

2.4 Organizační struktura MAS



3. VÝZVY MAS Z OPERAČNÍCH PROGRAMŮ

3.1 Předložené a realizované projekty

V zimě 2017 MAS dopracovala Strategii Komunitně vedeného místního rozvoje s názvem ROK 2020 JE BLÍZKO a Valná hromada ji 10. 2. 2016 na svém jednání v Krňovicích schválila a dne 1. 3. 2016 byla podána na Řídící orgán ke schválení. Následně probíhal schvalovací proces SCLLD MAS NAD ORLICÍ. V tomto období také MAS průběžně reagovala na jednotlivé požadavky všech zúčastněných Řídících orgánů. **Strategie byla schválena dne 13. 4. 2017.**

1. Výzva MAS z Programu rozvoje venkove

Seznam přijatých žádostí MAS z PRV dle jednotlivých Fichí

Fiche 2: PRV 2 – Podpora místního zemědělství

Název žadatele	Název projektu	Místo realizace projektu	Podpořen/ Nepodpořen
VLADISLAV VRÁTIL	Obraceč píce pro farmu v Lípě nad Orlicí	Lípa nad Orlicí	190 000,-
PAVEL CHALUPA	Oprava střechy a pořízení lisu na seno	Orlické Podhůří	313 200,-
ZOPOS, A.S.	Modernizace provozu	Svídnice	495 000,-
FARMA U ŘEKY ORLICE, S.R.O.	Nový traktor pro Farma u řeky Orlice s.r.o.	Lípa nad Orlicí	775 000,-
ING. JOSEF VANICKÝ	Traktor - údržba travních porostů	Hřibiny - Ledská	750 000,-
MGR. JIŘÍ ŠALDA	Vybavení farmy začínajícího zemědělce	Lhoty u Potštejna	nepodpořen

Fiche 3: PRV 3 – Rozvoj místní produkce

Název žadatele	Název projektu	Místo realizace projektu	Podpořen/Ne podpořen
ZOPOS, A.S.	Rozvoz Chlenské uzeniny	Svídnice	499 500,-
FARMA U ŘEKY ORLICE, S.R.O.	Klimakomora pro Farma u řeky Orlice s.r.o.	Lípa nad Orlicí	Stažen žadatelem

Fiche 5: PRV 5 – Rozvoj venkovského podnikání a turistiky

Název žadatele	Název projektu	Místo realizace projektu	Podpořen/Nepodpořen
TECHRAMO s.r.o	Technické a IT vybavení kanceláře a dílny provozovny TECHRAMO s.r.o.	Třebechovice pod Orebem	171 270,-
JANA KUBĚNKOVÁ	Rekonstrukce budovy - občerstvení s ubytováním.	Orlické Podhůří	497 943,-
MILOŠ FAJFR	Vybavení truhlářské dílny - CNC pila.	Kostelec nad Orlicí	Stažen žadatelem
SKLENÁŘKA, S.R.O.	Rozvoj a rozšíření stávajících kapacit odpočinkového centra - rekonstrukce cvičebny	Kostelec nad Orlicí	Stažen žadatelem
UNIMONT, spol. s r.o.	Oprava zpevněné plochy v provozovně firmy UNIMONT a modernizace technologie	Černilov	643 500,-

Fiche 6: PRV 6 – Les pro odpočinek

Název žadatele	Název projektu	Místo realizace projektu	Podpořen/Nepodpořen
STRIX SKLENÁŘKA, Z.S.	Naučná stezka a lesní přírodovědná stanice Sklenářka	Kostelec nad Orlicí	Stažen žadatelem
OBEC ALBRECHTICE NAD ORLICÍ	Workoutové hřiště Albrechtice nad Orlicí	Albrechtice nad Orlicí	493 306,-

Výzvy MAS z OP Zaměstnanost

1. Výzva MAS z OPZ – Sociální služby a Sociální začleňování

Nebyla přijata žádná žádost.

2. Výzva MAS z OPZ – Prorodinná opatření

Seznam přijatých Žádostí o dotaci na MAS z OPZ

Název žadatele	Název projektu	Místo realizace projektu	Podpořen/ Nepodpořen
NAD ORLICÍ, o.p.s.	Prázdniny s NAD ORLICÍ, o.p.s.	Území MAS	4 471 112,50

Výzvy MAS z Integrovaného regionálního operačního programu

1. Výzva MAS z IROP – Kvalitní vzdělávání na školách I

Seznam Žádostí o dotaci na MAS z IROP 1. Výzva – Kvalitní vzdělávání na školách

Název žadatele	Název projektu	Místo realizace projektu	Podpořen/ Nepodpořen
Základní škola M. Choceňského, Choceň	Polytechnická učebna	Choceň	1 218 477,60
Základní škola a Mateřská škola Orlické Podhůří	Odborná učebna pro školní a mimoškolní vzdělávání	Orlické Podhůří	703 000,00
Masarykova jubilejní základní škola a mateřská škola Černilov	Jsme online a objevujeme	Černilov	1 693 793,95

2. Výzva MAS z IROP – Zájmové a celoživotní vzdělávání v regionu I

Seznam Žádostí o dotaci na MAS z IROP 2. Výzva – Zájmové a celoživotní vzdělávání

Název žadatele	Název projektu	Místo realizace projektu	Podpořen/ Nepodpořen
Základní škola M. Choceňského, Choceň	Řemeslné a rukodělné dílny pro školní klub	Choceň	1 330 150,67
RG RYCON, z.s.	Technologický klub Albrechtice - TKAC	Albrechtice nad Orlicí	1 474 617,55
Ekocentrum PALETA, z.s.	Zahrada a příroda jako učebna	Oucmanice	1 338 680,15

3. Výzva MAS z IROP – Bezpečná cesta do školy i do práce I.

Seznam Žádostí o dotaci na MAS z IROP 3. Výzva – Bezpečná cesta do školy i do práce

Název žadatele	Název projektu	Místo realizace projektu	Podpořen/ Nepodpořen
Obec Lípa nad Orlicí	Lípa nad Orlicí - Bezpečný chodník od MŠ k ZŠ	Lípa nad Orlicí	666 512,27
Obec Dobříkov	Modernizace stávajícího chodníku na poz. p. č. 915/11 Dobříkov	Dobříkov	401 087,15
Město Choceň	Pokračování chodníku v ul. Vysokomýtská	Choceň	1 175 992,73

4. výzva MAS z IROP – Komunitní centra I

Seznam Žádostí o dotaci na MAS z IROP 4. Výzva – Komunitní centra

Název žadatele	Název projektu	Místo realizace projektu	Požadovaná výše dotace
Římskokatolická farnost – děkanství Choceň	Komunitní centrum Sv. Františka		1 899 131,70

4. PROJEKTY REALIZOVANÉ NAD ORLICÍ, o.p.s.

4.1 Dotace od Královéhradeckého kraje

Královéhradecký kraj patří ke stálým poskytovatelům dotace na činnost MAS. Stejně jako v minulých letech obdržela MAS od kraje dotaci na „pokrytí režijních nákladů“, v roce 2017 kraj dotace činila 150.000,- Kč. Dotace byla použita především na neuznatelné náklady z jiných projektů (bankovní poplatky a úroky z úvěrů), přípravu Integrované strategie na další období.

4.2 Příprava a realizace SCLLD na území MAS NAD ORLICÍ

Na podzim 2016 MAS podala žádost ve výzvě č. 6 IROP „Zlepšení řídicích a administrativních schopností MAS“ ze specifického cíle 4.2 „Posílení kapacit komunitně vedeného místního rozvoje za účelem zlepšení řídicích a administrativních schopností místních akčních skupin“ na krytí svých režijních nákladů na období 2015 – 2023. 15. 11. 2016 byla žádost schválena a 1. 12. 2017 vydán právní akt k poskytnutí dotace.

Tato dotace slouží na financování mezd a režijních nákladů v souvislosti s realizací Strategie MAS – vyhledávání a administrace výzev, příprava a kontrola změnových hlášení, žádostí o proplacení, zpráv o realizaci. Součástí je i animace území MAS a škol.

4.3 Zapojení a realizace projektů Místního akčního plánování ve vzdělávání

Místní akční plány (MAP) vzdělávání

NAD ORLICÍ o.p.s. realizuje od 1. ledna 2016 na svém území projekty místních akčních plánů vzdělávání (dále MAP), jeden pro území Kostelecka, Třebechovicka a Černilovska a druhý pro území Vysokomýtska.

Hlavními cíli projektu MAP jsou:

- podnícení a podpoření kvalitního a inkluzivního vzdělávání dětí a žáků do 15 let
 - diskutovat tyto klíčové oblasti: polytechnické, jazykové a digitální vzdělávání, matematická a čtenářská gramotnost, měkké kompetence, inkluze, předškolní péče
 - vytipovat a zapojit místní lídry, kteří mohou obohatit vzdělávací procesy
 - uspořádat zajímavé vzdělávací aktivity pro různé aktéry vzdělávání
 - pomoci k efektivnějšímu využití financí určených na vzdělávání
 - zapojit všechny cílové skupiny do určení priorit rozvoje vzdělávání a do společného akčního plánu
- vybudování společného partnerství všech aktérů vzdělávání
 - otevřít a podporovat diskusi nad úrovní vzdělávání v regionu
 - nastartovat spolupráci
- vytvoření udržitelného systému komunikace pro zvýšení kvality vzdělávání
 - napomoci k dlouhodobému oborovému setkávání nad aktuálními tématy na formální i neformální úrovni
 - podpořit sdílení příkladů dobré praxe a výměnu zkušeností

MAP vzdělávání pro Kosteletko, Třebechovicko a Černilovsko



Vize:

„Vzdělávání v regionu se rozvíjí v tvůrčím, moderním a podnětném prostředí a zázemí a v atmosféře důvěry a spolupráce aktivních pedagogů s rodiči, v otevřených školách spolupracujících s komunitami a v respektující interakci s dětmi a žáky posilující jejich aktivní vnímání života a rozvoj jejich osobností. Vyrůstající generace všestranně připravují pro život kompetentní a inspirující pedagogové a rodiny tak, aby každý získával nové znalosti, schopnosti a postoje a uměl využívat příležitosti ve stále se měnící společnosti.“

Priority strategického rámce:

Na základě sebraných dat z dotazníkových šetření, analýzy území, osobních setkání a činnosti pracovních skupin, které rozpracovávaly myšlenkové mapy, vykristalizovalo pět prioritních oblastí **Strategického rámce**: 1. Komunikativní a spolupracující prostředí pro vzdělávání, 2. Individualizace vzdělávání, 3. Kvalitní vzdělávání otevřené změnám a odpovídající době, 4. Kompetence školy a osobnost učitele, 5. Prostředí a atmosféra školy.

Po celou dobu realizace projektu jsou aktivity a možnosti zapojení propagovány ve školách a obcích, na sociálních sítích <https://www.facebook.com/Posunem-to-s-MAPem-vzdělávání-na-Kosteletku-246074665753713/> a webové stránce. <http://www.nadorlici.cz/mistni-akcni-plan-vzdelavani-pro-kosteletko.html>

Organizační struktura:

Rozhodovacím orgánem je Řídicí výbor, který má 21 členů v čele s předsedkyní Mgr. Stanislavou Březinovou (MŠ Chlenu). V roce 2017 se sešel 4krát.

Na činnosti pěti pracovních skupin se podílelo 32 osob, celkem se uskutečnilo 11 setkání. Pracovní skupiny nejprve tvořily myšlenkové mapy, které na dalších setkáních živě rozebíraly a diskutovaly. Zápisy ze schůzek slouží jako zdroj a inspirace pro tvorbu akčního plánu. Názvy jednotlivých skupin odrážejí akcentovaná témata: úspěch každého žáka, vztahy školy a zřizovatele, motivace a kompetence pedagoga a budování respektu ke vzdělávání, inkluze ve vzdělávání, spolupráce ve vzdělávání – neformální vzdělávání.



Realizační/řešitelský tým projektu tvoří Mgr. Petr Kulíšek (manažer), Mgr. Anežka Pavlišová (odborná pracovnice), Mgr. Jana Fajfrová (odborná pracovnice) a Ing. Miluše Doležalová (analytička).

Realizace procesu místního akčního plánování rozvoje vzdělávání je podpořena celkovým dvouletým projektem Místní akční plán vzdělávání pro Kosteletko, Třebechovicko a Černilovsko: CZ.02.3.68/0.0/0.0/15_005/0000031 o celkovém rozpočtu 3.698.935,80 Kč.

Realizované aktivity MAP Kostecko, Třebechovicko a Černilovsko:

Datum	Místo konání	Akce	Lektor
18. 1. 2017	Ostroměř ZŠ E. Štorcha	Exkurze s ukázkou výuky	Mgr. Jan Horák Mgr. Zdeněk Dlabola
9. -10. 2. 2017	Ekocentrum Paleta Oucmanice	Setkání vedení ZŠ a MŠ	Mgr. Vít Beran Jiří Šmejkal
21. 2. 2017	RC Domeček Třebechovice pod Orebem	Hudba přirozeně a jinak	Mgr. Klára Zdechovská
23. 3. 2017 9-11	RC Domeček Třebechovice pod Orebem	Proč děti zlobí?	Ing. Mgr. Marie Nováková
23. 3. 2017 15-17	MŠ Mánesova Kostelec nad Orlicí	Proč děti zlobí?	Ing. Mgr. Marie Nováková
26. -27. 4. 2017	Nová zámek Kostelec nad Orlicí	Cesta ke škole 21. století	
12. 5. 2017	MÚ Týniště nad Orlicí	Fungující spolupráce	Paed.Dr. Milan Štoček
25. – 26. 5. 2017	Ekofarma Bílá mrak Šachov	Setkání vedení ZŠ a MŠ	PhDr. Jan Vyhnálek Mgr. Zdeněk Dlabola Mgr. Bc. G. Kostecká Mgr. V. Krejčová, PhD.
16. 6. 2017	MAS Kostecké Horky	Tvorba ŠVP a nová legislativa	Mgr. Iva Škaloudová
19. 9. 2017	RC Domeček Třebechovice pod Orebem	Fundraising – možnost, jak pomoci své organizaci	Mgr. Jan Kroupa
27. 9. 2017	ZŠ TGM Borohrádek	Jak vytvořit plakát, který zaujme?	Mgr. Marta Lelková Bc. Klára Havlová
12. 10. 2017	SK Rabštejn Kostelec nad Orlicí	Dítě, poruchy chování a pozornosti, rodiče a škola	Mgr. Ferdinand Radisch
18. 10. 2017	ZŠ Týniště nad Orlicí	Zastavíme hrozbu kybersvěta?	Vít Pospíšil
19. 10. 2017	ZŠ Třebechovice pod Orebem	Zastavíme hrozbu kybersvěta?	Vít Pospíšil
19. 10. 2017	Úřad Častolovice	Obec, škola a kudy dál?	RNDr. Blažena Hušková
25. 10. 2017	ZŠ Třebechovice pod Orebem	Setkání žákovských parlamentů	Mgr. Tomáš Hazlbauer
9. – 10. 11. 2017	Ekocentrum Paleta Oucmanice	Setkání vedení škol	Mgr. Bc. M. Urbanová PhD. Mgr. D. Mazalová
1. 12. 2017	MAS Kostecké Horky	Dvouleté děti v MŠ	Mgr. Martina Mandáková



KONFERENCE CESTA KE ŠKOLE 21. STOLETÍ

PROGRAM

st 13:45 Zahájení

panelové diskuze (75 min)

st 14:00 Povolání, které naplňuje
Může učitel vykonávat svoji práci s radostí? Co může dělat pro svůj rozvoj?
(Jiří Šmejkal, Vladislava Tichá)

st 16:00 Škola a šťastné dítě
Může být dítě ve škole šťastné? Dají se protnout individuální potřeby dětí s každodenní výukou?
(Jitka Kšármasová, Petr Šoják, Hana Zakouřilová)

st 18:00 Předškolní vzdělávání na rozcestí
Jak ulehčit dětem život v předškolním vzdělávání? Co dnes potřebují mateřské školy? A co chce společnost?
(Jana Mervartová, Ivana Plecháčková, Iva Škalsoudová)

čt 14:00 Učitel 21. století: expert nebo průvodce?
Kolik prostoru má dát učitel dětem? Jsou žáci příjemci informací nebo objevitelé?
(Daniel Janata, Kateřina Juklová, Jana Žaludová)

čt 16:00 Hodnocení, které pomáhá dětem růst
Jak oceňovat, hodnotit, jak noubit vnitřní motivaci dětí?
(Barbara Pospíšilová, Radoslava Renzová)

čt 18:00 Jak má vypadat škola, která připravuje děti do tohoto světa?
Jak učít žáky myslet a zvládat změny? Co si děti odnesou do života? Je naše škola schopná reagovat na proměny společnosti?
(Daniel Janata, Radoslava Renzová, Jan Sýkora)

Kontakt:
map.nadorlici.cz
konference21@nadorlici.cz

map Místní akční skupina vzdělávacího regionu Kostelec, Třebouchovsko a Černošovsko

OTEVŘENÁ SETKÁNÍ, DISKUZE, WORKSHOPY A PREZENTACE ŠKOL Z ÚZEMÍ TŘEBEOHOVICKA, ČERNOŠOVSKA A KOSTELECKA

pro učitele, rodiče a všechny, které zajímá vzdělávání

26 — 27/4 2017
Nový zámek
v Kostelci nad Orlicí

workshopy* (120 min)

st 15:30 Učitel koučem
(Jiří Šmejkal, Koučink akademie)

st 17:30 Agrese je OK
(Petr Šoják, Liga otevřených mužů)

čt 10:30 Čtením a psaním ke kritickému myšlení, aneb Jak zavádět dílny čtení
(Kateřina Šafránková)

čt 15:30 Co může podpořit komunikaci mezi učitelem, žákem a rodičem?
(Jana Žaludová, ZŠ TGM Náchod, JÓB)

čt 17:30 Motivující hodnocení v praxi
(Barbara Pospíšilová, JÓB)

* Na workshopy je třeba se registrovat ZDE.

Prezentace mateřských, základních a středních škol z regionu.

Doprovodný program pro děti.
Vstup zdarma



MAP vzdělávání pro Vysokomýtsko



Vize:

„Prostředí založené na spolupráci rozličných aktérů vzdělávání s kvalitními předpoklady. Takové prostředí, které všestranně připravuje děti a žáky nejen na další vzdělávání, ale i na profesní uplatnění a kvalitní život.“

Priority strategického rámce:

Na základě sebraných dat z dotazníkových šetření, analýzy území, osobních setkání a činnosti pracovních skupin vzešly tři prioritní oblasti ve vzdělávání pro území Vysokomýtska, které jsou součástí [Strategického rámce](#): 1. Rozvoj vzdělávacích procesů a kvalita výuky, 2. Vytvoření personálních podmínek a zázemí pro vzdělávání, 3. Nastartování a prohloubení komunikace a spolupráce mezi aktéry vzdělávacího procesu.

Organizační struktura:



Řídicí výbor je rozhodovacím orgánem, má 21 členů (může se měnit), v čele s předsedou Pavlem Eliášem (starosta obce České Heřmanice). V roce 2017 se sešel 4krát.

V rámci pěti pracovních skupin členové diskutovali problémové oblasti ve vzdělávání, navrhovali možná řešení vedoucí ke zlepšení aktuálního stavu, vzájemně se obohacovali o prvky z různých oblastí vzdělávání a sdíleli svou praxi. Členů bylo celkem 31,

a to z řad ředitelů, pedagogů MŠ, ZŠ a zájmových organizací, rodičů, neziskových organizací, odborně zaměřených center, soukromé sféry a zástupců městského úřadu / obce. Všechny pracovní skupiny se v loňském roce setkaly 4krát (z toho 1krát společně).

Pracovní skupiny jsou takto tematicky rozděleny: Předškolní vzdělávání a péče: dostupnost – inkluze – kvalita, Čtenářská a matematická gramotnost v základním vzdělávání, Inkluzivní vzdělávání a podpora dětí a žáků ohrožených školním neúspěchem, Rozvoj "měkkých" kompetencí dětí a žáků – sociálních a občanských + rozvoj kulturního povědomí a vyjadřování dětí a žáků, Rozvoj odborných kompetencí dětí a žáků v polytechnickém vzdělávání, aktivním používání cizího jazyka a digitálních kompetencích.

Realizační tým projektu tvoří Petra Jílková (manažerka), Mgr. Zuzana Ropková (analytička, později odborná pracovnice) Mgr. Helena Sulková (odborná pracovnice) a Bc. Barbara Gorroňová (odborná pracovnice).

Pozornost je dále zaměřena na větší zapojení cílových skupin, především zástupců zřizovatelů, subjektů zájmového a neformálního vzdělávání, rodičů a dětí do procesu akčního plánování. Prioritou je také tvorba akčního plánu s co největší mírou zapojení všech aktérů ve vzdělávání.

Realizace procesu místního akčního plánování rozvoje vzdělávání je podpořena celkovým dvouletým projektem Místní akční plán pro Vysokomýtsko: CZ.02.3.68/0.0/0.0/15_005/0000097 o celkovém rozpočtu 3.773.070,00 Kč.

Realizované aktivity MAP Vysokomýtsko:

22. 2. 2017	ZŠ a MŠ Svitavy - Lačnov	Exkurze do modré školy	Mgr. Radoslava Renzová
29. 3. 2017	Bar Šantán Choceň	Inkluze? Jde to i bez obav!	Mgr. I. Doudová Mgr. J. Sobotková Mgr. K. Zelenková Mgr. L. Štantejská Monika Vacková
10. a 11. 4. 2017	ZŠ Sv. Čecha Choceň	Základy první pomoci	Český červený kříž
19. 4. 2017	Centrum Duhový javor Vysoké Mýto	Jarní tvoření pro malá stvoření	Věra Grossmanová
21. a 27. 3. 2017 24. 4. 2017	ZŠ M. Choceňského Choceň	Začínáme s Hejného matematikou	PhDr. Jitka Michnová
4. 5. 2017	OA a SOŠCR Choceň	Dítě, poruchy chování a pozornosti, rodiče a škola	Mgr. Ferdinand Radisch
24. 5. 2017	ZŠ Knířov	Vzdělávání dětí v africké Keni aneb přes fotbal do školy	Bethwell Mwaura
22. 5. 2017	ZŠ Jiráskova Vysoké Mýto	Vzdělávání dětí v africké Keni aneb přes fotbal do školy	Bethwell Mwaura
28. 8. 2017	OA a SOŠCR Choceň	Právní minimum pro učitele	Mgr. Bc. Ladislav Dvořák
19. 9. 2017	ZŠ Sv. Čecha Choceň	Sýrie zblízka	Markéta Kutilová
25. 9. 2017	Kino Máj Choceň	Děti online	Dan Vondra
27. 9. 2017	Šemberovo divadlo Vysoké Mýto	Děti online	Kateřina Hager
2. 10. 2017	ZŠ javornického Vysoké Mýto	Komunikace s rodiči ze socio-kulturně odlišného prostředí	Lektoři z Agentury pro sociální začleňování
10. 10. 2017	Gymnázium Vysoké Mýto	Setkání zřizovatelů a ředitelů škol	Mgr. Pavel Skokan PaedDr. Milan Štoček
11. 10. 2017	Městská knihovna Choceň	Možnosti rozvoje předčtenářské gramotnosti	Ing. Radana Sedláčková
12. 10. 2017	Městská knihovna Choceň	Možnosti rozvoje čtenářské gramotnosti na 1. stupni ZŠ	Ing. Radana Sedláčková
16. 10. 2017	Městská knihovna Choceň	Bezpečné prostředí kyberprostoru	Mgr. Vladimír Vácha
16. 10. 2017	ZŠ Nové Hradky	Dramatická dílna: Děvčátko z Bengálska	Lucie Juřiková
18. 10. 2017	ZŠ Javornického Vysoké Mýto	Beseda: Mimo domov	Lucie Juřiková
23. 11. 2017	MAS Kostelecké Horky	Procházka s pračlověkem	Jan Tonda Půlpán
24. 11. 2017	MAS Kostelecké Horky	Čas posledních lovců	Jan Tonda Půlpán
1. 12. 2017	PAPU káveň Choceň	Organická malba – návrat ke kořenům	Kristýna Urbanová
12. 12. 2017	PAPU káveň Choceň	Sýrie zblízka	Markéta Kutilová



Výtvarná soutěž:

V dubnu 2017 MAP Vysokomýtsko vyhlásil kreativní soutěž, vítězné práce byly v červnu 2017 vystaveny v Městské knihovně Choceň.



map
Vysokomýtsko

SOUTĚŽ

**MAP PRO VYSOKOMÝTSKO
ZVE VŠECHNY DĚTI A ŽÁKY
K ÚČÁSTI V KREATIVNÍ
SOUTĚŽI!**

- pro kolektivy MŠ:**
MOJE VYSNĚNÁ ŠKOLKA
Jak vypadá vysněná školka dětí?
Výtvarně vyjádřete společnými silami ve školce. Zvolená technika je na vás. Dílo může být obrazové i prostorové.
- pro žáky I. stupně ZŠ:**
**KDYBYCH BYL/A STAROSTOU/
STAROSTKOU...**
Co bych tak mohl/a udělat, kdybych byl/a starostou či starostkou města? Co bych změnil/a ve městě nebo jak by vypadala škola?
Rád/a píšeš? Pak nám o tom napiš!
Baví tě spíš výtvarka? Tak nám to nakresli, namaluj nebo jinak výtvarně zpracuj podle tvé vlastní fantazie!
- pro žáky II. stupně ZŠ:**
VÍM, ČÍM?
Jaká je má budoucí cesta? Kde se vidím v dospělosti?
Napiš nebo výtvarně vyjádři! Určeno pro jednotlivce.
SPOLU NOVOU ŠKOLU
Navrhnete změnu v prostředí školy nebo v jejím okolí, zajímavou formou (malba na zeď, instalace, land art...) Určeno pro tým min. 2 lidí.
- speciální kategorie pro všechny:**
JÁ/MY V DIGITÁLNÍM SVĚTĚ
Vyfotografuj! Natoč! Bloguj!
Fantazii se meze nekladou. Můžete pracovat jednotlivě i týmově.

**Soutěžní díla je možné
přihlašovat a odevzdávat
od 13. 3. do 5. 5. 2017**
Čekají na vás zajímavé ceny.
Více o soutěži a jejích podmínkách se dozvíte na map.nadorlici.cz nebo na stránce Facebooku MAP vzdělávání pro Vysokomýtsko.
Kontaktní osoba: Barbara Gorroňová,
barbara.gorronova@nadorlici.cz,
+420 737 864 018

map.nadorlici.cz
[www.facebook.com/
mapvysokomytsko/](https://www.facebook.com/mapvysokomytsko/)



5. Financování

5.1 Výsledek hospodaření za rok 2016

Náklady		Výnosy	
Spotřeba materiálu	30 820,14 Kč	Tržby z prodeje služeb	141 291,00 Kč
Spotřeba energie	107 754,00 Kč	Tržby z prodeje výrobků	10 122,00 Kč
Cestovné	153 812,00 Kč	Ostatní výnosy	543 211,42 Kč
Služby	364 479,75 Kč	Dary	70 000,00 Kč
Osobní náklady	3 679 260,00 Kč	Přijaté příspěvky a dary	407 940,00 Kč
Daně a poplatky	360,00 Kč	Provozní dotace	3 989 809,02 Kč
Úroky	18 239,60 Kč	Tržby z prodeje majetku	0,00 Kč
Ostatní náklady	74 592,02 Kč		
Odpisy majetku	609 596,00 Kč		
Poskytnuté příspěvky	20 000,00 Kč		
Náklady celkem	5 058 913,51 Kč	Výnosy celkem	5 162 373,44 Kč
Hospodářský výsledek za rok 2016		103 459,93 Kč	

4.2. Stav majetku k 31. 12. 2016

Aktiva			Pasiva	
Dlouhodobý hmotný majetek	8 958 231,56 Kč	Vlastní jmění	3 844 681,10 Kč	
Dlouhodobý hmotný majetek	8 958 231,56 Kč	Vlastní jmění	3 844 681,	
Oprávký k dlouh. majetku	-4 877 247,50 Kč	Dodavatelé	210 956,00 Kč	
Zboží na skladě	17 925,45 Kč	Ostatní závazky	2 160 819,52 Kč	
Poskytnuté provozní zálohy		Závazky za zaměstnanci	494 994,00 Kč	
Odběratelé	25 682,00 Kč	Ostatní závazky vůči zaměstnancům	22 226,17 Kč	
Ostatní pohledávky	55 000,00 Kč	Záv. k institucím SP a ZP	98 624,00 Kč	
Pohledávky za zaměstnanci	870,23 Kč	Ostatní přímé daně	33 891,00 Kč	
Nároky na dotace	5 231 325,80 Kč	Jiné závazky	12 383,00 Kč	
Dohadné účty aktivní	12 383,00 Kč	Bankovní úvěry	558 000,00 Kč	
Hotovost na pokladně	232 087,01 Kč	Výdaje příštích období	11 899,67 Kč	
Peněžní prostředky na běžném účtu	59 044,86 Kč	Dlouhodobé závazky	200 000,00 Kč	
Náklady příštích období	4 729,30 Kč	Přijaté zálohy	6 000,00 Kč	
Příjmy příštích období	1 526 593,50 Kč	Výnosy příštích období	4 458 119,11 Kč	
		Neuhrazená ztráta minulých let	-969 428,29 Kč	
		Hospodářský výsledek za rok ??	103 459,93 Kč	
Aktiva celkem	11 246 625,21 Kč	Pasiva celkem	11 246 625,21 Kč	

5.2 Územní příspěvky od obcí v působnosti MAS

Od roku 2012 se podařilo postupně zavádět podporu obcí územním příspěvkem stanoveným počtem obyvatel, i když ne vždy se všechna ZO dohodnou na podpoře, v roce 2017 jsme obdrželi různou formou od obcí podporu na rozvoj ve výši 70 980,- Kč. Prostředky byly použity na minulé a letošní náklady na strategii, udržitelnost projektů a úroky a neuznatelné provozní náklady. V roce 2017 nás podpořila zastupitelstva obcí, městysů a měst: **Blešno, Borohrádek, Častolovice, Černilov, Dobříkov, Choceň, Ledce, Libníkovice, Lípa nad Orlicí, Mostek, Očelice, Podlesí, Polom, Svatý Jiří, Výrava, Zámorsk, Zářecká Lhota.**

Velmi děkujeme!

Výrok auditora:

Na následujících stránkách je zpráva auditora včetně výroku.

ZPRÁVA NEZÁVISLÉHO AUDITORA

za období od 1. 1. 2017 do 31. 12. 2017

určená zakladatelům, správní radě a statutárnímu orgánu
společnosti

NAD ORLICÍ, o. p. s.

se sídlem Kostelecké Horky 57, PSČ 517 41

IČ 275 13 823

V Týništi nad Orlicí, dne 28. května 2018

Přílohy: Rozvaha k 31. 12. 2017
 Výkaz zisku a ztráty k 31. 12. 2017
 Příloha k účetní závěrce

ZPRÁVA NEZÁVISLÉHO AUDITORA

Ověřovaná firma:

Účetní jednotka: NAD ORLICÍ, o.p.s.
Právní forma: Obecně prospěšná společnost
Sídlo účetní jednotky: Kostelecké Horky 57, PSČ 517 41
Statutární orgán – ředitel: Bc. Martina Lorencová
Správní rada: Ing. Václav Záruba
Jiří Svatoš
Pavel Hubálek
IČO: 27513823
DIČ: CZ27513823
Registrace: Rejstřík OPS vedený Krajským soudem
v Hradci Králové oddíl O, vložka 153

Auditor:

Auditorská společnost: AKONT AUDIT, s.r.o.
Právní forma: společnost s ručením omezeným
Sídlo společnosti: Týniště nad Orlicí, Komenského 107
Číslo oprávnění Komory auditorů ČR: 226
Statutární zástupce - jednatel: Ing. Helena Tomašíková
Odpovědný auditor: Ing. Helena Tomašíková
Oprávnění KA ČR č. 0662
IČO: 252 61 428
DIČ: CZ252 61 428
Registrace: Obchodní rejstřík, vedený Krajským soudem
v Hradci Králové, oddíl C, vložka 10936

Zpráva auditora o účetní závěrce

Výrok auditora

Provedli jsme audit přiložené účetní závěrky společnosti NAD ORLICÍ, o.p.s. (dále také „Společnost“) sestavené na základě českých účetních předpisů, která se skládá z rozvahy k 31. 12. 2017, výkazu zisku a ztráty a přílohy této účetní závěrky, která obsahuje popis použitých podstatných účetních metod a další vysvětlující informace. Údaje o Společnosti jsou uvedeny v příloze této účetní závěrky.

Podle našeho názoru účetní závěrka podává věrný a poctivý obraz aktiv a pasiv společnosti NAD ORLICÍ, o.p.s. k 31. 12. 2017 a nákladů a výnosů a výsledku jejího hospodaření za rok končící 31. 12. 2017 v souladu s českými účetními předpisy.

Základ pro výrok

Audit jsme provedli v souladu se zákonem o auditorech a standardů Komory auditorů České republiky pro audit, kterými jsou mezinárodní standardy pro audit (ISA) případně doplněné a upravené souvisejícími aplikačními doložkami. Naše odpovědnost stanovená těmito předpisy je podrobněji popsána v oddílu Odpovědnost auditora za audit účetní závěrky. V souladu se zákonem o auditorech a Etickým kodexem přijatým Komorou auditorů České republiky jsme na Společnosti nezávislí a splnili jsme i další etické povinnosti vyplývající z uvedených předpisů. Domníváme se, že důkazní informace, které jsme shromáždili, poskytují dostatečný a vhodný základ pro vyjádření našeho výroku.

Ostatní informace

Za ostatní informace se považují informace uvedené ve výroční zprávě mimo účetní závěrku a naši zprávu auditora. Za ostatní informace odpovídá správní rada Společnosti.

Náš výrok k účetní závěrce se k ostatním informacím nevztahuje, ani k nim nevydáváme žádný zvláštní výrok. Přesto je však součástí našich povinností souvisejících s ověřením účetní závěrky seznámení se s ostatními informacemi a zvážení, zda ostatní informace uvedené ve výroční zprávě nejsou ve významném (materiálním) nesouladu s účetní závěrkou či našimi znalostmi o účetní jednotce získanými během ověřování účetní závěrky, zda je výroční zpráva sestavena v souladu s právními předpisy nebo zda se jinak tyto informace nejeví jako významně (materiálně) nesprávné. Pokud na základě provedených prací zjistíme, že tomu tak není, jsme povinni zjištěné skutečnosti uvést v naší zprávě.

V rámci uvedených postupů jsme v obdržovaných ostatních informacích nic takového nezjistili.

Odpovědnost správní rady a dozorčí rady Společnosti za účetní závěrku

Správní rada Společnosti odpovídá za sestavení účetní závěrky podávající věrný a poctivý obraz v souladu s českými účetními předpisy a za takový vnitřní kontrolní systém, který považuje za nezbytný pro sestavení účetní závěrky tak, aby neobsahovala významné (materiální) nesprávnosti způsobené podvodem nebo chybou.

Při sestavování účetní závěrky je správní rada Společnosti povinna posoudit, zda je Společnost schopna nepřetržitě trvat, a pokud je to relevantní, popsat v příloze účetní závěrky záležitosti týkající se jejího nepřetržitého trvání a použití předpokladu nepřetržitého trvání při sestavení účetní závěrky, s výjimkou případů, kdy správní rada plánuje zrušení Společnosti nebo ukončení její činnosti, resp. kdy nemá jinou reálnou možnost než tak učinit.

Za dohled nad procesem účetního výkaznictví ve Společnosti odpovídá dozorčí rada.

Odpovědnost auditora za audit účetní závěrky

Naším cílem je získat přiměřenou jistotu, že účetní závěrka jako celek neobsahuje významnou (materiální) nesprávnost způsobenou podvodem nebo chybou a vydat zprávu auditora obsahující náš výrok. Přiměřená míra jistoty je velká míra jistoty, nicméně není zárukou, že audit provedený v souladu s výše uvedenými předpisy ve všech případech v účetní závěrce odhalí případnou existující významnou (materiální) nesprávnost. Nesprávnosti mohou vzniknout v důsledku podvodů nebo chyb a považují se za významné (materiální), pokud lze reálně předpokládat, že by jednotlivě nebo v souhrnu mohly ovlivnit ekonomická rozhodnutí, která uživatelé účetní závěrky na jejím základě přijmou.

Při provádění auditu v souladu s výše uvedenými předpisy je naší povinností uplatňovat během celého auditu odborný úsudek a zachovávat profesní skepticismus. Dále je naší povinností:

- Identifikovat a vyhodnotit rizika významné (materiální) nesprávnosti účetní závěrky způsobené podvodem nebo chybou, navrhnout a provést auditorské postupy reagující na tato rizika a získat dostatečné a vhodné důkazní informace, abychom na jejich základě mohli vyjádřit výrok. Riziko, že neodhalíme významnou (materiální) nesprávnost, k níž došlo v důsledku podvodu, je větší než riziko neodhalení významné (materiální) nesprávnosti způsobené chybou, protože součástí podvodu mohou být tajné dohody (koluze), falšování, úmyslná opomenutí, nepravdivá prohlášení nebo obcházení vnitřních kontrol.
- Seznámit se s vnitřním kontrolním systémem Společnosti relevantním pro audit v takovém rozsahu, abychom mohli navrhnout auditorské postupy vhodné s ohledem na dané okolnosti, nikoli abychom mohli vyjádřit názor na účinnost jejího vnitřního kontrolního systému.
- Posoudit vhodnost použitých účetních pravidel, přiměřenost provedených účetních odhadů a informace, které v této souvislosti správní rada Společnosti uvedla v příloze účetní závěrky.
- Posoudit vhodnost použití předpokladu nepřetržitého trvání při sestavení účetní závěrky správní radou a to, zda s ohledem na shromážděné důkazní informace existuje významná (materiální) nejistota vyplývající z událostí nebo podmínek, které mohou významně zpochybnit schopnost Společnosti nepřetržitě trvat. Jestliže dojdeme k závěru, že taková významná (materiální) nejistota existuje, je naší povinností upozornit v naší zprávě na

informace uvedené v této souvislosti v příloze účetní závěrky, a pokud tyto informace nejsou dostatečné, vyjádřit modifikovaný výrok. Naše závěry týkající se schopnosti Společnosti nepřetržitě trvat vycházejí z důkazních informací, které jsme získali do data naší zprávy. Nicméně budoucí události nebo podmínky mohou vést k tomu, že Společnost ztratí schopnost nepřetržitě trvat.

- Vyhodnotit celkovou prezentaci, členění a obsah účetní závěrky, včetně přílohy, a dále to, zda účetní závěrka zobrazuje podkladové transakce a události způsobem, který vede k věrnému zobrazení.

Naší povinností je informovat správní radu mimo jiné o plánovaném rozsahu a načasování auditu a o významných zjištěních, která jsme v jeho průběhu učinili, včetně zjištěných významných nedostatků ve vnitřním kontrolním systému.

V Týništi nad Orlicí, dne 28. května 2018

AKONT AUDIT, s.r.o.
Komenského 107
Týniště nad Orlicí
auditorská společnost
oprávnění KA ČR č. 226

Ing. Helena Tomašková
jednatel a odpovědný auditor
oprávnění KA ČR č. 0662



ROZVAHA
v plném rozsahu
ke dni 31.12.2017
(v celých tisících Kč)

Název, sídlo a právní forma
účetní jednotky
NAD ORLICÍ, o.p.s.
Kostecké Horky 57
Kostecké Horky
517 41

Účetní jednotka doručí:
1 x příslušnému fin. orgánu

IČO
27513823

Označení	AKTIVA	číslo řádku	Stav k prvnímu dni účetního období	Stav k posled. dni účetního období
a	b	c	1	2
A.	Dlouhodobý majetek celkem Součet A.I. až A.IV.	1	4 081	3 618
A. I.	Dlouhodobý nehmotný majetek celkem Součet A.I.1. až A.I.7.	9		
A. I. 1.	Nehmotné výsledky výzkumu a vývoje (012)	2		
A. I. 2.	Software (013)	3		
A. I. 3.	Ocenitelná práva (014)	4		
A. I. 4.	Drobný dlouhodobý nehmotný majetek (018)	5		
A. I. 5.	Ostatní dlouhodobý nehmotný majetek (019)	6		
A. I. 6.	Nedokončený dlouhodobý nehmotný majetek (041)	7		
A. I. 7.	Poskytnuté zálohy na dlouhodobý nehmotný majetek (051)	8		
A. II.	Dlouhodobý hmotný majetek celkem Součet A.II.1. až A.II.10.	20	8 958	8 286
A. II. 1.	Pozemky (031)	10		
A. II. 2.	Umělecká díla, předměty a sbírky (032)	11		
A. II. 3.	Stavby (021)	12	4 778	4 778
A. II. 4.	Hmotné movité věci a jejich soubory (022)	13	4 125	3 453
A. II. 5.	Pěstitelské celky trvalých porostů (025)	14	55	55
A. II. 6.	Dospělá zvířata a jejich skupiny (026)	15		
A. II. 7.	Drobný dlouhodobý hmotný majetek (028)	16		
A. II. 8.	Ostatní dlouhodobý hmotný majetek (029)	17		
A. II. 9.	Nedokončený dlouhodobý hmotný majetek (042)	18		
A. II. 10.	Poskytnuté zálohy na dlouhodobý hmotný majetek (052)	19		
A. III.	Dlouhodobý finanční majetek celkem Součet A.III.1. až A.III.6.	28		
A. III. 1.	Podíly - ovládaná nebo ovládající osoba (061)	21		
A. III. 2.	Podíly - podstatný vliv (062)	22		
A. III. 3.	Dluhové cenné papíry držené do splatnosti (063)	23		
A. III. 4.	Zápůjčky organizačním složkám (066)	24		
A. III. 5.	Ostatní dlouhodobé zápůjčky (067)	25		
A. III. 6.	Ostatní dlouhodobý finanční majetek (069)	26		
A. IV.	Oprávky k dlouhodobému majetku celkem Součet A.IV.1. až A.IV.11.	40	-4 877	-4 668
A. IV. 1.	Oprávky k nehmotným výsledkům výzkumu a vývoje (072)	29		
A. IV. 2.	Oprávky k softwaru (073)	30		
A. IV. 3.	Oprávky k ocenitelným právům (074)	31		
A. IV. 4.	Oprávky k drobnému dlouhodobému nehmotnému majetku (078)	32		
A. IV. 5.	Oprávky k ostatnímu dlouhodobému nehmotnému majetku (079)	33		
A. IV. 6.	Oprávky ke stavbám (081)	34	-1 133	-1 371
A. IV. 7.	Oprávky k samostatným hmotným movitým věcem a souborům hmotných movitých věcí (082)	35	-3 689	-3 242
A. IV. 8.	Oprávky k pěstitelským celkům trvalých porostů (085)	36	-55	-55
A. IV. 9.	Oprávky k základnímu stádu a tažným zvířatům (086)	37		
A. IV. 10.	Oprávky k drobnému dlouhodobému hmotnému majetku (088)	38		
A. IV. 11.	Oprávky k ostatnímu dlouhodobému hmotnému majetku (089)	39		



Označení	AKTIVA		číslo řádku	Stav k prvnímu dni účetního období	Stav k posled. dni účetního období
a	b		c	1	2
B.	Krátkodobý majetek celkem	Součet B.I. až B.IV.	41	7 166	13 199
B. I.	Zásoby celkem	Součet B.I.1. až B.I.9.	51	18	
B. I. 1.	Materiál na skladě	(112)	42		
B. I. 2.	Materiál na cestě	(119)	43		
B. I. 3.	Nedokončená výroba	(121)	44		
B. I. 4.	Polotovary vlastní výroby	(122)	45		
B. I. 5.	Výrobky	(123)	46		
B. I. 6.	Mladá a ostatní zvířata a jejich skupiny	(124)	47		
B. I. 7.	Zboží na skladě a v prodejnách	(132)	48	18	
B. I. 8.	Zboží na cestě	(139)	49		
B. I. 9.	Poskytnuté zálohy na zásoby	(314)	50		
B. II.	Pohledávky celkem	Součet B.II.1. až B.II.19.	71	5 325	12 741
B. II. 1.	Odběratelé	(311)	52	26	33
B. II. 2.	Směnky k inkasu	(312)	53		
B. II. 3.	Pohledávky za eskontované cenné papíry	(313)	54		
B. II. 4.	Poskytnuté provozní zálohy	(314)	55		
B. II. 5.	Ostatní pohledávky	(315)	56	55	
B. II. 6.	Pohledávky za zaměstnanci	(335)	57	1	
B. II. 7.	Pohl. za institucemi soc. zabezpečení a veřejného zdrav. pojištění	(336)	58		
B. II. 8.	Daň z příjmů	(341)	59		
B. II. 9.	Ostatní přímé daně	(342)	60		
B. II. 10.	Daň z přidané hodnoty	(343)	61		
B. II. 11.	Ostatní daně a poplatky	(345)	62		
B. II. 12.	Nároky na dotace a ostatní zúčtování se státním rozpočtem	(346)	63	5 231	12 549
B. II. 13.	Nároky na dotace a ost. zúčt. s rozp. orgánů územ. samospr. celků	(348)	64		
B. II. 14.	Pohledávky za společníky sdruženými ve společnosti	(358)	65		
B. II. 15.	Pohledávky z pevných termínových operací a opcí	(373)	66		
B. II. 16.	Pohledávky z vydaných dluhopisů	(375)	67		
B. II. 17.	Jiné pohledávky	(378)	68		145
B. II. 18.	Dohadné účty aktivní	(388)	69	12	14
B. II. 19.	Opravná položka k pohledávkám	(391)	70		
B. III.	Krátkodobý finanční majetek celkem	Součet B.III.1. až B.III.7.	80	291	193
B. III. 1.	Peněžní prostředky v pokladně	(211)	72	232	25
B. III. 2.	Ceniny	(213)	73		
B. III. 3.	Peněžní prostředky na účtech	(221)	74	59	168
B. III. 4.	Majetkové cenné papíry k obchodování	(251)	75		
B. III. 5.	Dluhové cenné papíry k obchodování	(253)	76		
B. III. 6.	Ostatní cenné papíry	(256)	77		
B. III. 7.	Peníze na cestě	(261)	79		
B. IV.	Jiná aktiva celkem	Součet B.IV.1. až B.IV.2.	84	1 532	265
B. IV. 1.	Náklady příštích období	(381)	81	5	8
B. IV. 2.	Příjmy příštích období	(385)	82	1 527	257
	Aktiva celkem	Součet A. až B.	85	11 247	16 817




Označení	PASIVA		číslo řádku	Stav k prvnímu dni účetního období	Stav k posled. dni účetního období
a	b		c	3	4
A.	Vlastní zdroje celkem	Součet A.I. až A.II.	86	2 979	2 647
A. I.	Jmění celkem	Součet A.I.1. až A.I.3.	90	3 845	3 438
A. I. 1.	Vlastní jmění	(901)	87	3 845	3 438
A. I. 2.	Fondy	(911)	88		
A. I. 3.	Oceňovací rozdíly z přecenění finančního majetku a závazků	(921)	89		
A. II.	Výsledek hospodaření celkem	Součet A.II.1 až A.II.3.	94	-866	-791
A. II. 1.	Účet výsledku hospodaření	(963)	91	x	75
A. II. 2.	Výsledek hospodaření ve schvalovacím řízení	(931)	92	103	x
A. II. 3.	Nerozdělený zisk, neuhrazená ztráta minulých let	(932)	93	-969	-866
B.	Cizí zdroje celkem	Součet B.I. až B.IV.	95	8 268	14 170
B. I.	Rezervy celkem	Hodnota B.I.1.	97		
B. I. 1.	Rezervy	(941)	96		
B. II.	Dlouhodobé závazky celkem	Součet B.II.1. až B.II.7.	105	200	
B. II. 1.	Dlouhodobé úvěry	(951)	98		
B. II. 2.	Vydané dluhopisy	(953)	99		
B. II. 3.	Závazky z pronájmu	(954)	100		
B. II. 4.	Přijaté dlouhodobé zálohy	(955)	101		
B. II. 5.	Dlouhodobé směnky k úhradě	(958)	102		
B. II. 6.	Dohadné účty pasivní	(389)	103		
B. II. 7.	Ostatní dlouhodobé závazky	(959)	104	200	
B. III.	Krátkodobé závazky celkem	Součet B.III.1. až B.III.23.	129	3 598	1 411
B. III. 1.	Dodavatelé	(321)	106	211	18
B. III. 2.	Směnky k úhradě	(322)	107		
B. III. 3.	Přijaté zálohy	(324)	108	6	7
B. III. 4.	Ostatní závazky	(325)	109	2 161	438
B. III. 5.	Zaměstnanci	(331)	110	495	347
B. III. 6.	Ostatní závazky vůči zaměstnancům	(333)	111	22	
B. III. 7.	Závazky k institucím soc. zabezpečení a veřejného zdrav. pojištění	(336)	112	99	125
B. III. 8.	Daň z příjmů	(341)	113		
B. III. 9.	Ostatní přímé daně	(342)	114	34	48
B. III. 10.	Daň z přidané hodnoty	(343)	115		
B. III. 11.	Ostatní daně a poplatky	(345)	116		
B. III. 12.	Závazky ve vztahu k státnímu rozpočtu	(346)	117		
B. III. 13.	Závazky ve vztahu k rozpočtu orgánů územ. samospr. celků	(348)	118		
B. III. 14.	Závazky z upsaných nesplacených cenných papírů a podílů	(367)	119		
B. III. 15.	Závazky ke společníkům sdruženým ve společnosti	(368)	120		
B. III. 16.	Závazky z pevných termínových operací a opcí	(373)	121		
B. III. 17.	Jiné závazky	(379)	122	12	14
B. III. 18.	Krátkodobé úvěry	(231)	123	558	414
B. III. 19.	Eskontní úvěry	(232)	124		
B. III. 20.	Vydané krátkodobé dluhopisy	(241)	125		
B. III. 21.	Vlastní dluhopisy	(255)	126		
B. III. 22.	Dohadné účty pasivní	(389)	127		
B. III. 23.	Ostatní krátkodobé finanční výpomoci	(249)	128		



Označení	PASIVA		číslo řádku	Stav k prvnímu dni účetního období	Stav k posled. dni účetního období
a	b		c	3	4
B. IV.	Jiná pasiva celkem	Součet B.IV.1. až B.IV.2.	133	4 470	12 759
B. IV. 1.	Výdaje příštích období	(383)	130	12	8
B. IV. 2.	Výnosy příštích období	(384)	131	4 458	12 751
	Pasiva celkem	Součet A. až B.	134	11 247	16 817



Sestaveno dne: 25.05.2018	NAD ORLICÍ, o.p.s. Kostecké Horky 57 Kostelec nad Orlicí, 517 41 IČ: 275 13 823 ZAPSÁNO V REJSTRÁRKU OPS, VEDEŇÉHO KS V HK ODDÍL O, VLOŽKA 153	Podpisový záznam statutárního orgánu účetní jednotky nebo podpisový vzor fyzické osoby, která je účetní jednotkou 
Právní forma účetní jednotky	Předmět podnikání regionální rozvoj	Pozn.:

VÝKAZ ZISKU A ZTRÁTY v plném rozsahu

ke dni **31.12.2017**
(v celých tisících Kč)

Název a sídlo účetní jednotky

NAD ORLICÍ, o.p.s.
Kostelecké Horky 57
Kostelecké Horky
517 41

Účetní jednotka doručí:
1 x příslušnému finančnímu orgánu

IČO
27513823

Označení	TEXT	Číslo řádku	Činnosti		
			Hlavní	Hospodářská	Celkem
			5	6	7
A.	Náklady	1			
A. I.	Spotřebované nákupy a nakupované služby Součet A.I.1. až A.I.6.	2	1 049	68	1 117
A. I. 1.	Spotřeba materiálu, energie a ostatních neskladovaných dodávek	3	298	1	299
A. I. 2.	Prodané zboží	4		18	18
A. I. 3.	Opravy a udržování	5	16		16
A. I. 4.	Náklady na cestovné	6	98	9	107
A. I. 5.	Náklady na reprezentaci	7			
A. I. 6.	Ostatní služby	8	637	40	677
A. II.	Změny stavu zásob vlastní činnosti a aktívace Součet A.II.7. až A.II.9.	9			
A. II. 7.	Změna stavu zásob vlastní činnosti	10			
A. II. 8.	Aktivace materiálu, zboží a vnitroorganizačních služeb	11			
A. II. 9.	Aktivace dlouhodobého majetku	12			
A. III.	Osobní náklady Součet A.III.10. až A.III.14.	13	5 251		5 251
A. III. 10.	Mzdové náklady	14	4 221		4 221
A. III. 11.	Zákonné sociální pojištění	15	1 018		1 018
A. III. 12.	Ostatní sociální pojištění	16	12		12
A. III. 13.	Zákonné sociální náklady	17			
A. III. 14.	Ostatní sociální náklady	18			
A. IV.	Daně a poplatky Hodnota A.IV.15.	19			
A. IV. 15.	Daně a poplatky	20			
A. V.	Ostatní náklady Součet A.V.16. až A.V.22.	21	93	11	104
A. V. 16.	Smluvní pokuty, úroky z prodlení, ostatní pokuty a penále	22	5		5
A. V. 17.	Odpis nedobytné pohledávky	23	25		25
A. V. 18.	Nákladové úroky	24	24	9	33
A. V. 19.	Kursově ztráty	25			
A. V. 20.	Dary	26	8		8
A. V. 21.	Manka a škody	27			
A. V. 22.	Jiné ostatní náklady	28	31	2	33
A. VI.	Odpisy, prodaný majetek, tvorba a použití rezerv a opravných položek Součet A.VI.23. až A.VI.27.	29	463		463
A. VI. 23.	Odpisy dlouhodobého majetku	30	463		463
A. VI. 24.	Prodaný dlouhodobý majetek	31			
A. VI. 25.	Prodané cenné papíry a podíly	32			
A. VI. 26.	Prodaný materiál	33			
A. VI. 27.	Tvorba a použití rezerv a opravných položek	34			
A. VII.	Poskytnuté příspěvky Hodnota A.VII.28.	35	15		15
A. VII. 28.	Poskytnuté členské příspěvky a příspěvky zúčtované mezi organizačními složkami	36	15		15



Označení	TEXT	Číslo řádku	Činnosti			
			Hlavní	Hospodářská	Celkem	
			5	6	7	
A. VIII.	Daň z příjmů	Hodnota A.VIII.29.	37			
A. VIII. 29	Daň z příjmů		38			
	Náklady celkem	Součet A.I. až A.VIII.	39	6 871	79	6 950
B.	Výnosy		40			
B. I.	Provozní dotace	Hodnota B.I.1.	41	6 099		6 099
B. I. 1.	Provozní dotace		42	6 099		6 099
B. II.	Přijaté příspěvky	Součet B.II.2. až B.II.4.	43	282		282
B. II. 2.	Přijaté příspěvky zúčtované mezi organizačními složkami		44			
B. II. 3.	Přijaté příspěvky (dary)		45	159		159
B. II. 4.	Přijaté členské příspěvky		46	123		123
B. III.	Tržby za vlastní výkony a za zboží		47	54	99	153
B. IV.	Ostatní výnosy	Součet B.IV.5. až B.IV.10.	48	412		412
B. IV. 5.	Smluvní pokuty, úroky z prodlení, ostatní pokuty a penále		49			
B. IV. 6.	Platby za odepsané pohledávky		50			
B. IV. 7.	Výnosové úroky		51	1		1
B. IV. 8.	Kursově zisky		52			
B. IV. 9.	Zúčtování fondů		53			
B. IV. 10.	Jiné ostatní výnosy		54	411		411
B. V.	Tržby z prodeje majetku	Součet B.V.11. až B.V.15.	55	14	65	79
B. V. 11.	Tržby z prodeje dlouhodobého nehmotného a hmotného majetku		56	14	65	79
B. V. 12.	Tržby z prodeje cenných papírů a podílů		57			
B. V. 13.	Tržby z prodeje materiálu		58			
B. V. 14.	Výnosy z krátkodobého finančního majetku		59			
B. V. 15.	Výnosy z dlouhodobého finančního majetku		60			
	Výnosy celkem	Součet B.I. až B.V.	61	6 861	164	7 025
C.	Výsledek hospodaření před zdaněním	ř. 61 - (ř. 39 - ř.37)	62	-10	85	75
D.	Výsledek hospodaření po zdanění	ř. 62 - ř. 37	63	-10	85	75



Sestaveno dne: 25.05.2018	NAD ORLICÍ, o.p.s. Kostelecké Horky 57 Kostelec nad Orlicí, 517 41 IČ: 275 13 823 ZAPSÁNO V REJSTRÍKU OPS, VEDENÉHO KS V HK ODDÍL O, VLOŽKA 153	Podpisový záznam statutárního orgánu účetní jednotky nebo podpisový vzor fyzické osoby, která je účetní jednotkou 
Právní forma účetní jednotky	Předmět podnikání regionální rozvoj	Pozn.:

Příloha k účetní závěrce sestavená dle vyhlášky č. 504/2002 Sb.

Účetní jednotka: NAD ORLICÍ, o. p. s.

Sídlo: Kostelecké Horky 57, PSČ 517 41

IČ: 27513823

Právní forma: obecně prospěšná společnost



Poslání: - vytvoření a aktualizace rozvojové strategie regionu, jejímž jednotčím tématem a cílem je zlepšení kvality života ve venkovských oblastech, posílení ekonomického potenciálu a zhodnocení přírodního a kulturního dědictví venkova, spolu s posílením řídicích a administrativních schopností na venkově

- stimulování spolupráce mezi jednotlivými subjekty v uvedeném území a vytváření společných strategií pro rozvoj venkova, zejména pak strategie v intencích iniciativy Leader
- koordinace projektů a produktů zaměřených k rozvoji regionu a podpora a komplexních řešení pro rozvoj venkova
- služby při přípravě, řízení a financování projektů sloužících k udržitelnému rozvoji regionu
- podpora zkvalitnění infrastruktury podporující místní rozvoj, komunikaci a udržitelné využití krajiny a lidských zdrojů, ochrana a přírodních zdrojů a kulturního dědictví
- služby v ochraně a tvorbě krajiny, sídel a jejich hodnot jako základního prostředku pro rozvoj turistického ruchu, vytváření nových forem a možností ekonomického a turistického využití krajiny, podpora rozvoje multifunkčního zemědělství a ochrany životního prostředí
- příprava a realizace projektů sloužících k zvýšení využití obnovitelných zdrojů energie, šetrné venkovské turistiky, zvyšování zaměstnanosti a soudržnosti regionu
- poradenská činnost a organizování pomoci lokálním samosprávám a dalším lokálním organizacím
- dlouhodobá a koncepční podpora multifunkčního zemědělství rovnoměrně ve všech jeho rolích
- tvorba příležitostí pro rozvoj místního podnikatelského potenciálu a propojení aktivit na venkově, pro propojování místní ekonomiky a kredit místních produktů
- propagace regionu a jeho turistického potenciálu, podpora a rozšíření nabídky venkovské turistiky, výroba distribuce vzdělávacích, informačních a propagačních tiskovin, předmětů, osvětová činnost, organizace seminářů a školení, organizování kulturních a sportovních akcí
- činnosti v rozvoji lidských zdrojů regionu a podpora zapojování veřejnosti do rozvojových procesů, zvyšování vzdělanosti lidského potenciálu, výchova a vzdělávání veřejnosti
- součinnost s domácími i zahraničními subjekty ve prospěch rozvoje regionu
- tvorba informační databanky ke shromáždění informací prospěšných k rozvoji regionu, poskytování informačního servisu o daném území, podpora produkce a marketing místních produktů a služeb
- činnosti ve výchově a vzdělávání dětí a mládeže a tvorba metodických materiálů
- vyhlašování výzev, hodnocení a výběr předložených projektů dle předem schválených a zveřejněných kritérií, která jsou v souladu se základními přijatými principy strategického rozvoje regionu. Evidence a monitorování realizace schválených projektů.
- Zřízení a provoz organizační struktury, která bude schopna plnit výše uvedené činnosti.

Doplňková činnost:

- pořádání odborných kursů, školení a jiných vzdělávacích akcí včetně lektorské činnosti
- činnost technických poradců v oblasti místního a regionálního rozvoje

Statutární orgán- ředitel: Bc. Martina Lorencová

Správní rada: Iva Jelínková, Pavel Hubálek, Jiří Svatoš,

Organizační složky: nejsou zřízeny

Zakladatelé: Zdeněk Brýdl, Ondřej Podstavek, Josef Vanický, ADEVA - školní jídelny, spol. s r.o., FARMA MORAVEC, s.r.o., AGROSPOL Bolehošť, a.s., INEX - SDA Kostelecké Horky, Kovolitectví s.r.o., Obec Vrbice, Obec Čermná nad Orlicí, ZOPOS Přestavky a.s.

Účetní období: 1. 1. 2017 – 31. 12. 2017

Okamžik sestavení účetní závěrky: 25.05. 2018

Účetní metody: Účetní jednotka vede účetnictví v souladu se zákonem o účetnictví č. 563/1991 Sb., a vyhláškou č. 504/2002 Sb. Účetnictví vede v českých korunách. V případě účtování v cizí měně je použit pro přepočtení na Kč denní kurz ČNB.

Jako dlouhodobý majetek, je evidován majetek, jehož životnost je delší než 1 rok a jeho cena pořízení přesahuje 40 tis. Kč. Majetek je odepisován měsíčně na základě odpisového plánu a stanovené doby životnosti majetku se zohledněním dotačních podmínek (udržitelnost projektu). Daňové odpisy nebyly uplatněny.

Účetní jednotka účtuje o zásobách, které jsou zbožím. Jedná se o knihy pořízené za účelem dalšího prodeje. Ocenění v cenách pořízení.

Průměrný evidenční počet zaměstnanců: 13

Mzdové náklady: 4221 tis. Kč

Ostatní sociální náklady: 1018 tis. Kč

Odměny členů statutárních a kontrolních orgánů: nebyly vyplaceny

Způsob zjištění základu daně z příjmů: viz příloha k daňovému přiznání

Závazky nezahrnuté v účetnictví.

V rámci projektu Venkovské komunitní školy (zak. 60400) byly uzavřeny se zřizovateli, přímo se školami či neziskovými organizacemi v souladu s dotačními pravidly (úprava majetkových vztahů v době vázanosti projektu na účel) nájemní smlouvy, z nichž vyplývá pro účetní jednotku závazek umístit vlastní majetek do pronajatých prostor v souladu s účelem projektu. Tímto vybavením a jeho správou a údržbou je účetní jednotkou hrazeno ve věcné podobě nájemné, které ale není vyčísleno v korunové hodnotě. Proto o něm není účtováno.

Výsledek hospodaření

- hlavní činnost: ztráta 10 tis. Kč
- hospodářská činnost: zisk 85 tis. Kč
- celkový výsledek hospodaření: zisk 75 tis. Kč
- pro účely daně z příjmu: zisk 85 tis. Kč



Rozpis dlouhodobých bankovních úvěrů s uvedením úrokových sazeb a popis zajištění úvěru
nejsou

Přijaté dotace na provozní účely ze SR, rozpočtu územních samosprávných celků nebo ze státních fondů s uvedením výše dotace a jejich zdrojů

Do účetního roku 2017 zasahují následující dotované projekty jim příslušnými částkami rozlišenými na účetních zakázkách.

Název	Zakázka	Poskytovatel	Celková výše dotace	Provozní dotace 2017	Investiční dotace 2017
Venkovské tradice v krajině II	60110	SZIF	657720,00	0,00	38909,70
Provozní dotace MAS	40020	SZIF	Předem nestanoveno	0,00	16170,80
Dotace na pokrytí režijních nákladů	20100	Královéhr kraj	150000,00	150000,00	0,00
Obnova památek na dohled z Homole	10310	SZIF	1483200,00	0,00	72230,40
SKVMR – očekávaná dotace	70100		1597878,99	1597878,99	0,00
Naučné stezky	10300	SZIF	832860,00	0,00	103734,00
Venkovské tradice v krajině I	60100	SZIF	1369000,00	0,00	3984,00
Vzdělávání	60300	SZIF	3546000,00	0,00	131402,20
MAP Vysokomýtsko	81000,81100		3773070,00	2260302,40	0,00
MAP Kostecko	82000,82100		3698935,80	2212734,11	0,00
Celkem			17108664,79	6220915,50	366431,10

Dary přijaté v roce 2017

Dary	
Dar Švecová	40000
Dar Lorencová	40000
Dar Vašinová	30000
Dar Schmidt	30000
Dar Sus	20000
Dar Susová	20000
Dar Gorroňová	11000
Dar Hrdoušek	40000
Dar Kulíšek	45000
Dar Florian	40000
Dar Jílková	30000
Dar Vrátil	5000

V Kosteckých Horkách dne 25.05.2018
Bc. Martina Lorencová

NAD ORLÍČÍ, o.p.s.
Kostecké Horky 57
Kostelec nad Orlicí, 517 41
IČ: 275 13 823
ZAPSÁNO V REJSTŘÍKU OPS,
VEDENÉHO KS V HK ODDÍL O, VLOŽKA 153

