

# Výroční zpráva

## NAD ORLICÍ, o.p.s



**2015**



*Evropský zemědělský fond pro rozvoj venkova:  
Evropa investuje do venkovských oblastí*

## Obsah

1	Úvod .....	3
1.1	Vznik společnosti.....	3
1.2	Zakladatelé NAD ORLICÍ, o.p.s.....	3
1.3	Základní údaje .....	3
1.4	Územní působnost.....	3
1.5	Poslání a činnost MAS.....	4
1.5.1	Cíle činnosti .....	4
1.5.2	Formy činnosti.....	4
1.6	Poskytované služby .....	5
1.6.1	Vzdělávání.....	5
1.6.2	Poradenská činnost – zpracování a vedení projektů .....	5
1.6.3	Podpora komunitního života .....	5
2	Organizační struktura .....	6
2.1	Orgány NAD ORLICÍ, o.p.s.....	6
2.1.1	Správní rada.....	6
2.1.2	Dozorčí rada.....	6
2.1.3	Ředitel OPS a manažer MAS.....	6
2.2	Orgány MAS Nad Orlicí .....	6
2.2.1	Valná hromada .....	6
2.2.2	Programový výbor .....	7
2.2.3	Výběrová komise .....	8
2.2.4	Monitorovací výbor .....	8
2.3	Organizační struktura .....	9
3	Projekty a aktivity .....	9
3.1	Předložené a realizované projekty .....	9
3.1.1	LEADER 2007 – 2013.....	9
3.1.2	Opatření IV.2.1. Realizace projektu spolupráce Uplatňování principu LEADER v Královéhradeckém kraji .....	10
3.1.3	Dotace od Královéhradeckého kraje .....	10
3.1.4	Územní příspěvky od obcí v působnosti MAS.....	10
3.2	Příprava Integrované strategie území MAS na roky 2014 – 2020 (2016- 2023)	11
4	Financování .....	11
4.1	Výsledek hospodaření za rok 2015 (tis. Kč) .....	11
4.2	Stav majetku k 31.12.2015 (tis. Kč).....	11
5	Výrok auditora .....	12

# 1 Úvod

## 1.1 Vznik společnosti

Místní akční skupina Nad Orlicí, se statutem obecně prospěšné společnosti, vznikla na počátku roku 2007. Sdružuje podle principu partnerství a v Leaderovském duchu venkovské podnikatele, hospodáře, spolky a obce s cílem dosáhnout lepšího rozvoje venkova v kraji tří Orlic.

NAD ORLICÍ, o.p.s. byla registrována dne 12. dubna 2007 v rejstříku obecně prospěšných společností, vedeného Krajským soudem v Hradci Králové, oddíl O, vložka 153.

Společnost a mezisektorové partnerství jsou v rozhodování a činnosti provázány v jeden celek. Aktivity a rozhodování se odehrávají zejména na úrovni MAS, hospodaření a smluvní a jiné vztahy řeší společnost.

## 1.2 Zakladatelé NAD ORLICÍ, o.p.s.

<b>Veřejný sektor:</b>	Obec Vrbice Obec Čermná nad Orlicí
<b>Neziskový sektor:</b>	INEX – SDA Kostecké Horky
<b>Podnikatelský sektor:</b>	Zdeněk Brýdl Ondřej Podstavek Josef Vanický ADEVA – školní jídelny, spol. s.r.o. FARMA MORAVEC, s.r.o. AGROSPOL Bolehošť, a.s. Kovolitectví, s.r.o. ZOPOS Přestavlky, a.s.

## 1.3 Základní údaje

<b>Název:</b>	NAD ORLICÍ, o.p.s.
<b>Sídlo:</b>	Kostecké Horky 57, PSČ 517 41
<b>Kancelář:</b>	Kostecké Horky 57, PSČ 517 41
<b>Zapsaná:</b>	v rejstříku obecně prospěšných společností, vedeného Krajským soudem v Hradci Králové, oddíl O, vložka 153
<b>IČ:</b>	275 13 823
<b>Bankovní spojení:</b>	Česká spořitelna
<b>Číslo účtu:</b>	1188544329/0800
<b>Telefon:</b>	+420 604 201 113
<b>Webové stránky:</b>	<a href="http://www.nadorlici.cz">www.nadorlici.cz</a>
<b>Email:</b>	<a href="mailto:mas@nadorlici.cz">mas@nadorlici.cz</a>

## 1.4 Územní působnost

MAS NAD ORLICÍ k 31. 12. 2014 působí na území katastru 58 obcí o rozloze 475 km<sup>2</sup> a žije na něm asi 51 300 obyvatel. Působnost mimo aktivity LEADER je však pojmána mnohem širěji – společnost působí na území Královéhradeckého a Pardubického kraje,

zapojuje se do projektů celorepublikového významu a navazuje spolupráci se zahraničními partnery.

### **Do územní působnosti MAS NAD ORLICÍ spadají:**

Albrechtice nad Orlicí, Běleč nad Orlicí, Běstovice, Blešno, Bolehošť, Borohrádek, Borovnice, Bošín, Častolovice, Černá nad Orlicí, Černilov, Čestice, Dobříkov, Hřibiny-Ledská, Chleny, Choceň, Jeníkovice, Jílovice, Koldín, Kosořín, Kostelec nad Orlicí, Kostecké Horky, Krchleby, Ledce, Lhoty u Potštejna, Libníkovice, Librantice, Libřice, Lípa nad Orlicí, Mostek, Nasavrky, Očelice, Olešnice, Orlické Podhůří, Oucmanice, Plchovice, Podlesí, Polom, Proruby, Seč, Skořenice, Slatina, Sruby, Svatý Jiří, Sudslava, Svídnice, Třebechovice pod Orebem, Týniště nad Orlicí, Veliny, Velká Skrovnice, Vraclav, Vrbice, Výrava, Vysoký Újezd, Zářecká Lhota, Zdelov, Žďár nad Orlicí.

## **1.5 Poslání a činnost MAS**

Posláním Místní akční skupiny NAD ORLICÍ, jakožto pléna smluvních členů partnerství, je vzájemná podpora a koordinace všestranného a udržitelného rozvoje venkovského regionu, zejména činnostmi ve prospěch obcí, neziskových organizací, drobných podnikatelů, malých a středních podniků a dalších subjektů působících na území, s ohledem na ochranu přírodních a kulturních hodnot a s cílem rozvoje samostatnosti identity a spolupráce. Společnost vytváří a naplňuje rozvojové koncepce a strategie a rozvíjí mezisektorovou spolupráci. To vše zejména na území MAS NAD ORLICÍ, pro niž je koordinujícím smluvním subjektem NAD ORLICÍ, o.p.s.

### **1.5.1 Cíle činnosti**

- Podpora rozvoje občanských iniciativ na místní a regionální úrovni.
- Zvyšování ekonomické prosperity a kvality života v regionu.
- Zajištění naplňování principu partnerství spočívající v intenzivní spolupráci mezi státní správou a samosprávou, podnikatelskými subjekty, nevládními organizacemi, dalšími subjekty a občany.
- Zajišťovat veškeré povinnosti a práva místní akční skupiny vytvořené v souladu se zásadami pro iniciativu LEADER. Zejména vytvářet a uvádět v život společnou strategii MAS.
- Podněcovat a podporovat inovační zavádění a realizaci investic zamýšlených v rámci místní strategie, tvorbu originálních integrovaných strategií rozvoje venkovského regionu a podněcovat a podporovat aktéry na místní úrovni k úvahám a záměrům využití potenciálu v regionu v dlouhodobější perspektivě.
- Zajistit podmínky pro účast regionu v rozvojových programech a spolupráci MAS.
- Řídit další práce, které jsou v souladu s účelem obecně prospěšné společnosti, se zájmy členů a zajišťovat k tomu potřebné finanční, lidské, materiální, informační a další zdroje.
- Uskutečňovat další činnosti, které jsou ve vztahu k účelu vzniku společnosti a přinášejí výnosy. Případný zisk z těchto činností musí být použit na realizaci účelu.

### **1.5.2 Formy činnosti**

- Plnění úkolů stanovených v rozvojové strategii.
- Příprava a realizace modelových projektů.
- Pracovní setkání k časové i věcné koordinaci postupu při realizaci společné strategie a vyhodnocování metod přípravy, realizace a financování.

- Pořádání odborných přednášek, tematických zájezdů a seminářů k propagaci strategie regionu a obnovy venkova.
- Vydávání odborných a osvětových publikací a informačních materiálů k seznámení se záměry strategie a s postupy její realizace.
- Poradenská, konzultační a informační činnost.
- Organizace spolupráce různých subjektů mezisektorového partnerství.
- Služby zvyšující schopnost regionálních aktérů uspět se svými záměry v rozvoji regionu v souladu s cíli MAS.
- Vstup do právních i mimoprávních vztahů s jinými subjekty uvnitř regionu, v rámci ČR a v zahraničí.
- Spolupráce se samosprávou a státní správou, příprava a realizace projektů k obnově a rozvoji venkova.
- Výběr projektů podle takových kritérií, aby byly naplněny strategické cíle vzešlé z rozvojové strategie regionu.
- Spolupráce a podpora společenských organizací, občanských a podnikatelských iniciativ směřujících k rozvoji a obnově venkova.
- Spolupráce se subjekty realizujícími projekty strategie a se sdělovacími prostředky.
- Spolupráce se zahraničními partnery.

## **1.6 Poskytované služby**

### **1.6.1 Vzdělávání**

Jednou z velkých priorit činnosti MAS je vzdělávání. Kromě bezplatného vzdělávání svých členů a vzdělávání v rámci různých projektů organizuje vzdělávací aktivity na komerční bázi pro jiné subjekty.

MAS nabízí vzdělávací aktivity především v těchto oblastech: problematika rozvoje venkova, Program rozvoje venkova, zapojování veřejnosti, přístupy zdola a metody LEADER, témata projektů, jako jsou tradiční ovocnářství a komunitní zájem o místní dědictví, venkovský cestovní ruch, podpora samostatnosti samospráv i podnikatelů, podpora spolupráce v regionu i komunitách. Kromě toho MAS nabízí svým členům a dalším zájemcům knihovnu MAS, kde se nacházejí publikace z výše zmíněných a dalších oblastí souvisejících s problematikou rozvoje venkova. V roce 2105 se však žádné vzdělávací aktivity neuskutečnily vzhledem k přechodnému období a nedostatku finančních zdrojů.

### **1.6.2 Poradenská činnost – zpracování a vedení projektů**

MAS působí jako servisní a poradenská organizace pro své členy a další subjekty z území. Své služby nabízí především v oblasti realizace Programu rozvoje venkova. MAS zde působí jako formální žadatel, zpracovatel projektu či jako neformální kontrolor a ověřovatel udržitelnosti. Cílem MAS je navýšit počet úspěšných žadatelů v regionu. Činnost MAS se nesoustřeďuje jenom na zpracování a podání projektu, ale nabízí také konzultace v průběhu realizace projektu a následné kontrole.

### **1.6.3 Podpora komunitního života**

MAS nabízí členům a obcím vybavení pořízené z řady projektů k využití (stánky, moštárny, sušírnu ovoce, projekční techniku, ozvučení, prostory), nabízí publikace a zázemí pro rozvoj komunitního života. Vybavení bylo využíváno jak členy, tak dalšími organizacemi z území.

## 2 Organizační struktura

Na konci roku 2014 došlo k projednání a schválení změny Statutu Valnou hromadou MAS, kdy došlo též ke změně složení orgánů, další úprava proběhla v roce 2015. Zde uvádíme stav platný na konci roku 2015.

### 2.1 Orgány NAD ORLICÍ, o.p.s.

#### 2.1.1 Správní rada

Správní rada je nejvyšším orgánem společnosti, je tříčlenná a funkční období členů je tříleté. Správní rada rozhoduje o věcech svěřených jí do působnosti podle zákona a dalších dle statutu. Sešla se několikrát a aktivně řešila finanční situaci organizace v přechodném období.

Člen	Období	Subjekt	Sektor
<b>Předseda</b>			
Ing. Václav Záruba	od 23.10. 2014	ZO ČSOP ORLICE	Neziskový
<b>Členové</b>			
Pavel Hubálek	od 23.10. 2014	OSVČ	Podnikatelský
Jiří Svatoš	od 23.10. 2014	Obec Dobříkov	Veřejný

#### 2.1.2 Dozorčí rada

Dozorčí rada je tříčlenným kontrolním orgánem společnosti se všeobecnou působností. Funkční období dozorčí rady je tříleté. Dozorčí rada se sešla dvakrát ke kontrole hospodaření.

Člen	Období	Subjekt	Sektor
<b>Předseda</b>			
Ing. Ilona Dvořáková	od 23.10. 2014	o.s Pro Štěnkov	Neziskový
<b>Členové</b>			
Bc. Jan Šlaj	od 23.10. 2014	Město Kostelec n. O.	Veřejný
Jaromír Žid	od 23.10. 2014	Jaromír Žid	Podnikatelský

#### 2.1.3 Ředitel OPS a manažer MAS

Ředitel je statutárním orgánem společnosti, řídí běžnou činnost společnosti a jedná jménem společnosti v souladu se zakladatelskou smlouvou, se statutem společnosti a v rozsahu pravomocí, které mu udělí správní rada. Je odpovědný SR OPS. Úkolem ředitele jako manažera MAS je řídit MAS a zaměstnance OPS, implementovat strategii, komunikovat s PV a zapojovat členy MAS a veřejnost.

Ředitel OPS/manažer MAS	Mgr. Petr Kulíšek
-------------------------	-------------------

### 2.2 Orgány MAS Nad Orlicí

#### 2.2.1 Valná hromada

Valná hromada je nejvyšším orgánem místní akční skupiny a:

- zřizuje orgány MAS
- schvaluje návrhy Statutu a vlastní jednací řád i další závažné dokumenty MAS, pokud nejsou v kompetenci dalších orgánů MAS nebo Společnosti;

- nese odpovědnost za distribuci veřejných prostředků určených na komunitně vedený místní rozvoj a jeho provádění v území působnosti MAS, schvaluje Strategii komunitně vedeného místního rozvoje a v jejím rámci i způsob a kritéria výběru projektů v rámci realizace komunitně vedeného místního rozvoje;
- schvaluje rozvojové koncepce a strategie MAS pro zájmové území;
- volí a odvolává členy Programového výboru a navrhuje Správní radě OPS nové členy Správní rady Společnosti;
- volí a odvolává členy Monitorovacího výboru a navrhuje Správní radě OPS nové členy Dozorčí rady Společnosti;
- volí a odvolává členy Výběrové komise;
- rozhoduje o výši členských příspěvků v MAS;
- rozhoduje o přijetí a vyloučení členů-partnerů MAS, pokud tak nedeleguje na jiný orgán MAS nebo Společnosti;
- schvaluje výroční zprávu o činnosti a hospodaření MAS, pokud tak nedeleguje na jiný orgán MAS nebo Společnosti;
- rozhoduje o majetkovém vypořádání při zániku, fúzi či zrušení MAS.

### 2.2.2 Programový výbor

Programový výbor MAS je postupně volen Valnou hromadou MAS tak, aby celkový počet jeho členů byl maximálně deset. Členové Programového výboru jsou voleni ve vyrovnaném poměru z každého sektoru (veřejného, neziskového a podnikatelského) a tak, že žádná ze zájmových skupin nesmí být zastoupena více než 40% a to na dobu 2 let. Úkolem Programového výboru je zejména:

- Připravovat spolu s ředitelem rozvojovou strategii regionu;
- Realizovat úkoly a opatření k implementaci rozvojové strategie regionu;
- schvalovat výzvy k předkládání žádostí o podporu v rámci Strategie komunitně vedeného místního rozvoje;
- Vybírat a navrhuje Správní radě ke jmenování ředitele Společnosti;
- schvaluje uzavření a ukončení pracovněprávního vztahu s vedoucím zaměstnancem realizace Strategie komunitně vedeného místního rozvoje, nezůstává-li jím ředitel;
- Schvalovat předvýběr projektů a přidělení finančních prostředků učiněný Výběrovou komisí;
- Vést evidenci členů MAS.

Člen	Období	Subjekt	Sektor
<b>Předseda</b>			
<b>Členové</b>			
Pavel Chalupa	od 23.10. 2014	SHR	Podnikatelský
Ing. Pavel Bílek	od 23.10. 2014	OSVČ	Podnikatelský
Ing. Václav Záruba	od 23.10. 2014	ZO ČSOP ORLICE	Neziskový
Jiří Svatoš	od 23.10. 2014	Obec Dobříkov	Veřejný
Ing. Lenka Vondrušková	od 23.10. 2014	o.s Pro Štěnkov	Neziskový
Iva Jelínková	od 23.10. 2014	Kostelecký okrašlovací spolek	Neziskový
Mgr. Miroslav Míkovec	od 23.10. 2014	Paleta	Neziskový
Yvona Ronzová	od 23.10. 2014	Rycon, a.s.	Podnikatelský

Vojtěch Šústek	od 23.10. 2014	Obec Černilov	Veřejný
----------------	----------------	---------------	---------

### 2.2.3 Výběrová komise

Výběrová komise má 10 členů. Je volena Valnou hromadou MAS ve vyrovnaném poměru z každého sektoru (veřejného, neziskového a podnikatelského) a tak, že žádná ze zájmových skupin nesmí být zastoupena více než 40% a to na dobu 1 roku, kdy opakování mandátu je možné. Výběrová komise se schází zejména při stanovování podmínek a výběru projektů, které mají být podpořeny z programu typu LEADER nebo provádění Strategie komunitně vedeného místního rozvoje. Provádí hodnocení a předvýběr projektů ke schválení.

Člen	Období	Subjekt	Sektor
<b>Předseda</b>			
Ing. Jan Bělka	od 23.10. 2014	Městys Častolovice	Veřejný
<b>Členové</b>			
Michaela Kaplanová	od 23.10. 2014	Kovolitectví s.r.o.	Podnikatelský
Ing. Marta Susová	od 23.10. 2014	Ing. Radek Sus	Podnikatelský
Jiří Vavřinka	od 23.10. 2014	Obec Libníkovice	Veřejný
Ing. František Eliáš	od 23.10. 2014	Město Choceň	Veřejný
Jiří Hudeček	od 23.10. 2014	Obec Orlické Podhůří	Veřejný
Ing. Jana Žárská	od 23.10. 2014	ULITA Černilov	Neziskový
Mgr. Anežka Pavlišová	od 23.10. 2014	MC Kamínek	Neziskový
Jana Hubálková	od 23.10. 2014	ADEVA – zařízení školního stravování s.r.o.	Podnikatelský
Jan Půlpán	od 23.10. 2014	Paleta Oucmanice	Neziskový

### 2.2.4 Monitorovací výbor

Monitorovací výbor MAS je postupně volen Valnou hromadou MAS tak, aby celkový počet jeho členů byl maximálně šest. Do působnosti MV patří:

- Projednávat Výroční zprávy a provádět dohled nad souladem činnosti MAS se zákony a s platnými předpisy pro provádění Strategie komunitně vedeného místního rozvoje a předpisy pro činnost MAS (k tomu má oprávnění nahlížet do potřebných dokumentů MAS a Společnosti);
- Předkládat zprávy Valné hromadě min. 1x ročně;
- Svolávat mimořádné zasedání Valné hromady či Programového výboru, pakliže to neodkladně vyžadují zájmy MAS;
- Kontrolovat metodiku výběru projektů v rámci provádění Strategie komunitně vedeného místního rozvoje a její dodržování a vyřizovat odvolání žadatelů proti rozhodnutím jako prvoinstanční odvolací autorita;
- Odpovídá za monitoring a hodnocení MAS a provádění Strategie komunitně vedeného místního rozvoje.

Člen	Období	Zástupce	Sektor
<b>Předseda</b>			
Iva Kaplanová	od 23.10. 2014	Šťastný domov, o.s.	Neziskový
<b>Členové</b>			
JUDr. Jana Blezzardová	od 23.10. 2014	Město Kostelec n.O.	Veřejný

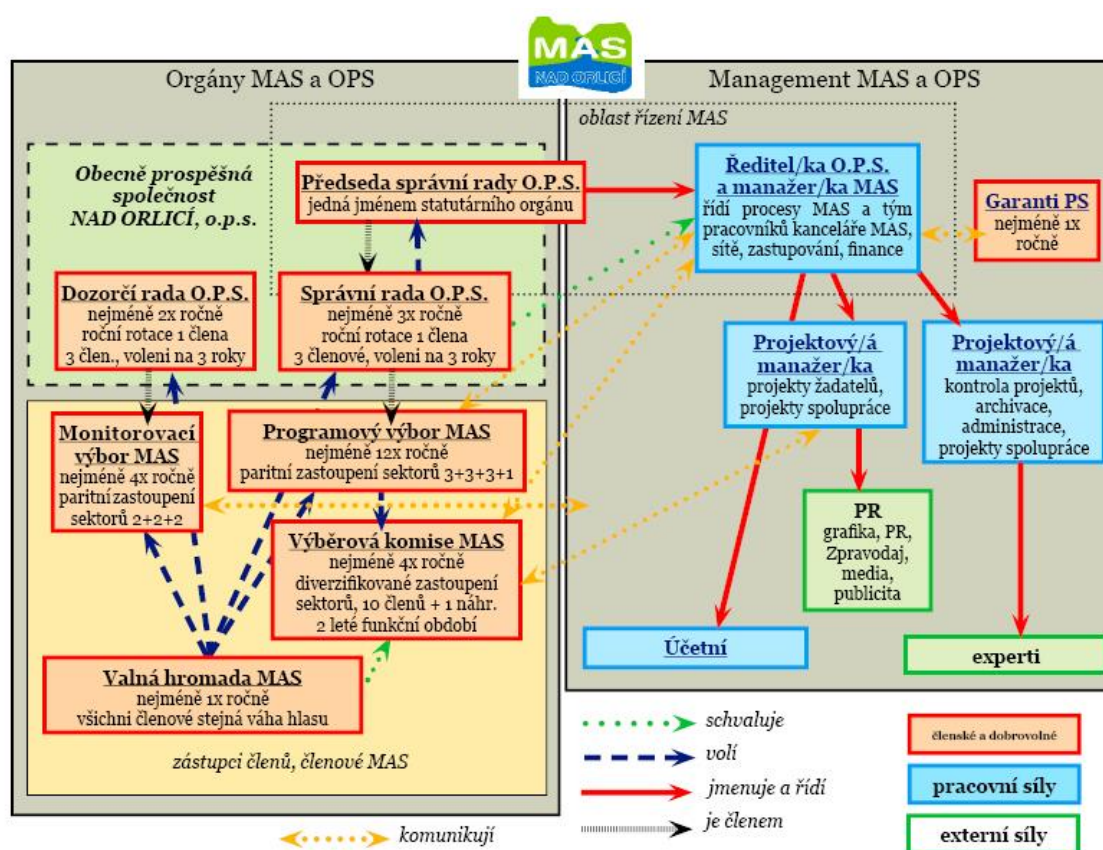


Ing. Ladislav Libotovský	od 23.10. 2014	Ing. Ladislav Libotovský	Podnikatelský
--------------------------	----------------	--------------------------	---------------

## 2.3 Organizační struktura

Organizační struktura MAS a společnosti je logicky propojena. V roce 2015 došlo k redukci úvazků v souvislosti s ukončením projektů a postupné změně činnosti.

Jméno	Pozice	Úvazek
Mgr. Petr Kulíšek	Ředitel, manažer LEADER a Strategie KVMR	50-80%
Bc. Martina Lorencová	Manažerka projektů LEADER a Strategie KVMR	50-100%
Michaela Švecová	Asistentka	50-100%
Blanka Matějková	Účetní	50%



## 3 Projekty a aktivity

### 3.1 Předložené a realizované projekty

#### 3.1.1 LEADER 2007 – 2013

##### 3.1.1.1 Opatření IV.1.1. Místní akční skupina

Během roku 2014 došla v MAS poslední výzva. Většina aktivit v realizaci strategického plánu LEADER (SPL) pro programové období 2007 - 2013 - LEADER je mostem k rozvoji NAD ORLÍČÍ se týkala péče o žadatele a registrace projektů, podpora

žadatelů v udržitelnosti projektů a konzultace a vedení při podávání žádostí o placení. Během roku 2015 dobíhala podpora běžících projektů v udržitelnosti.

### **3.1.2 Opatření IV.2.1. Realizace projektu spolupráce**

#### **Uplatňování principu LEADER v Královéhradeckém kraji**

Během roku 2015 byla dokončena realizace jednoho projektu spolupráce zaměřeného na spolupráci MAS v kraji a hodnocení zkušeností, který umožnil zčásti překlenout nefinancované období a pokračovat v práci na zhodnocení uplynulé realizace metody LEADER. V projektu vznikla společná studie s doporučeními dobré praxe provoz MAS. Metodika obsahuje soupis praktických příkladů, inspirativních řešení a doporučení, včetně případových studií týkajících se tématu uplatňování principu LEADER (zejména přístup zdola – nahoru), organizační struktury MAS a procesu výběru projektů (rovný přístup, transparentnost a etický kodex MAS apod.), využití MAS jako platformy pro různé aktivity v oblasti regionálního rozvoje apod. Celkový rozpočet projektu byl 500.000,- Kč.

#### **Další projekty**

Navázali jsme na projekty Venkovské tradice v krajině a v partnerské spolupráci s MAS Strážnicko, MAS Podchlumí a MAS Opavsko intenzívně připravovali další projekty navazující na místní produkci, význam ovocných stromů v krajině i kulturním kontextu. V rámci přípravy Strategie KVMR jsme též dojednali partnerství v několika dalších regionálních tématech (knihovny, cestovní ruch v regionu Orlických hor, místní výroby, podpora školství).

### **3.2 Dotace od Královéhradeckého kraje**

Královéhradecký kraj patří ke stálým poskytovatelům dotace na činnost MAS. Stejně jako v minulých letech obdržela MAS od kraje dotaci na „pokrytí režijních nákladů“, v roce 2015 kraj dotace činila 100 000 Kč. Dotace byla použita především na neuznatelné náklady z jiných projektů (bankovní poplatky a úroky z úvěrů), přípravu Integrované strategie na další období.

### **3.3 Územní příspěvky od obcí v působnosti MAS**

Od roku 2012 se podařilo postupně zavádět podporu obcí územním příspěvkem stanoveným počtem obyvatel, i když ne vždy se všechna ZO dohodnou na podpoře, v roce 2015 jsme obdrželi různou formou od obcí podporu na rozvoj ve výši 760 tis. Kč. Prostředky byly použity na minulé a tohoroční náklady na strategii, udržitelnost projektů a úroky a neuznatelné provozní náklady. Obcím velmi děkujeme. V roce 2015 nás podpořila zastupitelstva obcí, městysů a měst: Albrechtice nad Orlicí, Běstovice, Blešno, Borohrádek, Častolovice, Černilov, Dobříkov, Hřibiny-Ledská, Choceň, Koldín, Kostelec nad Orlicí, Kostecké Horky, Krchleby, Ledce, Lhoty u Potštejna, Libníkovice, Librantice, Libřice, Lípa nad Orlicí, Mostek, Očelice, Orlické Podhůří, Oucmanice, Podlesí, Polom, Slatina, Sruby, Svatý Jiří, Třebechovice pod Orebem, Týniště nad Orlicí, Veliny, Velká Skrovnice, Vraclav, Výrava, Zámorsk, Zářecká Lhota. Děkujeme!

### **3.4 Příprava a zapojení do projektů Místního akčního plánování ve vzdělávání**

Od poloviny roku jsme soustředili velké množství energie na přípravu regionálních strategií a projektů v oblasti vzdělávání. MAS se staly možnými realizátory a naši pracovníci se zapojili do přípravy na úrovni ČR a zajištění zapojení územních partnerů

– škol a zřizovatelů – do přípravy Místních akčních plánů vzdělávání (MAP). Intenzivně jsme se věnovali přípravě podmínek a poté projektů v rámci kraje i MAS a mezi prvními předložili projekty pro podporu projektových žádostí pro regiony ORP Kostelec nad Orlicí a Vysoké Mýto. Ustanovili jsme přípravné řídicí výbory projektů a vzorové dokumenty pro běh projektu.

### **3.5 Příprava Integrované strategie území MAS na roky 2014 – 2020 (2016- 2023)**

MAS pokračovala s pracemi na Strategii komunitně vedeného místního rozvoje území v dalším období s podporou jednak výše uvedených dotací a jednak s podporou prostředků z regionu, kdy se podařilo od některých samospráv získat územní příspěvky. Při aktivním spolutvoření a připomínkování podmínek pro MAS zároveň hodnotila minulé období, započala analýzy a průzkumy. Po celý rok jsme pracovali zejména na stabilizaci území MAS pro další práci a práci na krajské a celostátní úrovni.

### **3.6 Příprava MAS v ČR na období 2014+ a aktivity v Národní síti MAS a Krajském sdružení**

Protože ředitel společnosti je zároveň delegován do rolí v Krajském sdružení a Národní síti MAS byli jsme takto intenzivně zapojeni do přípravy programů pro příští období v Pracovní skupině Mezinárodní spolupráce, Vzdělávání a v dalších aktivitách Národní sítě MAS. Zastupovali jsme Českou republiku i v delegaci Evropského venkovského parlamentu v Rakousku a účastnili se přípravy národních aktivit v tomto směru a přípravy LEADERfestu v Náchodě. Na úrovni Královéhradeckého kraje jsme nadále předsedali sdružení MAS a Petr Kulíšek zastupoval místní akční skupiny i v Regionální stálé konferenci – orgánu v kraji koordinujícím čerpání ESIF fondů a spolupracujícím na uplatnění územní dimenze. Krajská síť MAS je v našem kraji velmi aktivní a podařilo se nastartovat i sdílení přípravy projektů MAP a Strategií KVMR (SCLLD).

## **4 Financování**

### **4.1 Výsledek hospodaření za rok 2015 (tis. Kč)**

<b>Náklady</b>		<b>Výnosy</b>	
Spotřeba materiálu	3	Tržby z prodeje služeb	38
Spotřeba energie	87	Tržby z prodeje zboží	0
Cestovné	71	Ostatní výnosy	870
Služby	238	Dary	111
Osobní náklady	976	Přijaté příspěvky a dary	716
Daně a poplatky	1	Provozní dotace	953
Úroky	38	Tržby z prodeje majetku	5
Ostatní náklady	33		
Odpisy majetku	965		
Poskytnuté příspěvky	48		
<b>Náklady celkem</b>	<b>2 507</b>	<b>Výnosy celkem</b>	<b>2 693</b>
<b>Hospodářský výsledek za rok 2015</b>		<b>186</b>	

### **4.2 Stav majetku k 31.12.2015 (tis. Kč)**

<b>Aktiva</b>		<b>Pasiva</b>	
Dlouhodobý hmotný majetek	8 958	Vlastní jmění	4 368
Oprávký k dlouh. Majetku	-4 267	Dodavatelé	18
Zboží na skladě	18	Ostatní závazky	1 079

Poskytnuté provozní zálohy	0	Závazky za zaměstnanci	123
Odběratelé	40	Záv. k institucím SP a ZP	70
Ostatní pohledávky	77	Jiné závazky	11
Ostatní přímé daně	10	Bankovní úvěry	692
Nároky na dotace	0	Výdaje příštích období	2
Dohadné účty aktivní	11	Dlouhodobé závazky	400
Hotovost na pokladně	233		
Peněžní prostředky na běžném účtu	10	Dohadné účty pasívní	0
Náklady příštích období	6	Neuhrazená ztráta minulých let	-1 156
Příjmy příštích období	697	Hospodářský výsledek za rok 2011	186
<b>Aktiva celkem</b>	<b>5 793</b>	<b>Pasiva celkem</b>	<b>5 793</b>

## 5 Výrok auditora

Na následujících stranách je zpráva auditora včetně výroku.