

# Výroční zpráva

## NAD ORLICÍ, o.p.s



### 2008



# Obsah

1	Úvod .....	3
1.1	Vznik společnosti .....	3
1.2	Zakladatelé NAD ORLICÍ, o.p.s.....	3
1.3	Základní údaje.....	3
1.4	Územní působnost .....	4
1.5	Poslání a činnost MAS .....	4
1.5.1	Cíle činnosti .....	4
1.5.2	Formy činnosti .....	5
1.6	Poskytované služby .....	5
2	Organizační struktura .....	7
2.1	Orgány NAD ORLICÍ, o.p.s.....	7
2.1.1	Správní rada .....	7
2.1.2	Dozorčí rada .....	7
2.1.3	Ředitel OPS a manažer MAS.....	8
2.2	Orgány MAS Nad Orlicí .....	8
2.2.1	Valná hromada .....	8
2.2.2	Programový výbor .....	9
2.2.3	Výběrová komise .....	9
2.2.4	Monitorovací výbor .....	10
2.3	Organizační struktura .....	11
3	Přehled činnosti za rok 2008 .....	12
4	Projekty a aktivity.....	14
4.1	Předložené a realizované projekty .....	14
4.1.1	LEADER 2007 – 2013.....	14
4.1.2	Program rozvoje venkova.....	15
4.1.3	Program obnovy venkova.....	16
4.1.4	Operační program Vzdělávání pro konkurenceschopnost .....	16
4.1.5	Dotace od Královéhradeckého kraje .....	16
4.1.6	Nadace VIA.....	16
4.2	Činnost MAS .....	16
4.2.1	Prezentace MAS.....	16
4.2.2	Společenská setkání pro členy a přátele MAS .....	17
4.2.3	Partnerské návštěvy .....	17
4.3	Poskytované služby .....	17
4.3.1	Vzdělávání .....	17
4.3.2	Poradenská činnost – podávání projektů .....	17
5	Financování .....	17
5.1	Výsledek hospodaření za rok 2008.....	17
5.2	Stav majetku k 31.12.2008.....	18

# 1 Úvod

## 1.1 Vznik společnosti

Místní akční skupina Nad Orlicí, se statutem obecně prospěšné společnosti, vznikla na počátku roku 2007. Sdružuje podle principu partnerství a v Leaderovském duchu venkovské podnikatele, hospodáře, spolky a obce s cílem dosáhnout lepšího rozvoje venkova v kraji tří Orlic.

NAD ORLICÍ, o.p.s. byla registrována dne 12. dubna 2007 v rejstříku obecně prospěšných společností, vedeného Krajským soudem v Hradci Králové, oddíl O, vložka 153.

Společnost a mezisektorové partnerství jsou v rozhodování a činnosti provázány v jeden celek. Aktivity a rozhodování se odehrávají zejména na úrovni MAS jako partnerství, hospodaření a smluvní a jiné vztahy řeší společnost.

## 1.2 Zakladatelé NAD ORLICÍ, o.p.s.

<b>Veřejný sektor:</b>	Obec Vrbice Obec Čermná nad Orlicí
<b>Neziskový sektor:</b>	INEX – SDA Kostecké horky
<b>Podnikatelský sektor:</b>	Zdeněk Brýdl Ondřej Podstavek Josef Vanický ADEVA – školní jídelny, spol. s.r.o. FARMA MORAVEC, s.r.o. AGROSPOL Bolehošť, a.s. Kovolitectví, s.r.o. ZOPOS Přestavlky, a.s.

## 1.3 Základní údaje

<b>Název:</b>	NAD ORLICÍ, o.p.s.
<b>Sídlo:</b>	Kostecká Lhota 40, PSČ 517 41
<b>Kancelář:</b>	Kostecké Horky 57, PSČ 517 41
<b>Zapsaná:</b>	v rejstříku obecně prospěšných společností, vedeného Krajským soudem v Hradci Králové, oddíl O, vložka 153
<b>IČ:</b>	275 13 823
<b>Bankovní spojení:</b>	Česká spořitelna
<b>Číslo účtu:</b>	1188544329/0800
<b>Telefon:</b>	+420 604 201 113
<b>Webové stránky:</b>	<a href="http://www.nadorlici.cz">www.nadorlici.cz</a>
<b>Email:</b>	<a href="mailto:mas@nadorlici.cz">mas@nadorlici.cz</a>

## **1.4 Územní působnost**

MAS Nad Orlicí k 31. 12. 2008 působí na území katastru 46 obcí o rozloze 372 km<sup>2</sup> a žije na něm asi 43 400 obyvatel. Působnost mimo aktivity LEADER je však pojmána mnohem širěji – společnost působí na území Královéhradeckého a Pardubického kraje, zapojuje se do projektů celorepublikového významu a navazuje spolupráci se zahraničními partnery.

### **Do územní působnosti MAS Nad Orlicí spadají:**

Albrechtice nad Orlicí, Běleč nad Orlicí, Běstovice, Blešno, Bolehošť, Borohrádek, Borovnice, Bošín, Častolovice, Čermná nad Orlicí, Čestice, Hřibiny-Ledská, Chleny, Choceň, Jeníkovice, Jílovice, Koldín, Kosořín, Kostelec nad Orlicí, Kostecké Horky, Krchleby, Ledce, Lhoty u Potštejna, Lípa nad Orlicí, Mostek, Nasavrky, Nová Ves, Očelice, Olešnice, Plchovice, Podlesí, Polom, Proruby, Seč, Skořenice, Sudslava, Svídnice, Třebechovice pod Orebem, Týniště nad Orlicí, Veliny, Vrbice, Výrava, Vysoký Újezd, Zářecká Lhota, Zdelov, Žďár nad Orlicí.

## **1.5 Poslání a činnost MAS**

Posláním Místní akční skupiny Nad Orlicí, jakožto pléna smluvních členů, je vzájemná podpora a koordinace všestranného a udržitelného rozvoje venkovského regionu, zejména činnostmi ve prospěch obcí, neziskových organizací, drobných podnikatelů, malých a středních podniků a dalších subjektů působících na území, s ohledem na ochranu přírodních a kulturních hodnot. Společnost vytváří a naplňuje rozvojové koncepce a strategie a rozvíjí mezisektorovou spolupráci. To vše zejména na území MAS NAD ORLICÍ, pro niž je koordinujícím smluvním subjektem NAD ORLICÍ, o.p.s.

### **1.5.1 Cíle činnosti**

- Podpora rozvoje občanských iniciativ na místní a regionální úrovni.
- Zvyšování ekonomické prosperity a kvality života v regionu.
- Zajištění naplňování principu partnerství spočívající v intenzivní spolupráci mezi státní správou a samosprávou, podnikatelskými subjekty, nevládními organizacemi, dalšími subjekty a občany.
- Zajišťovat veškeré povinnosti a práva místní akční skupiny vytvořené v souladu se zásadami pro iniciativu LEADER. Zejména vytvářet a uvádět v život společnou strategii MAS.
- Podněcovat a podporovat inovační zavádění a realizaci investic zamýšlených v rámci místní strategie, tvorbu originálních integrovaných strategií rozvoje venkovského regionu a podněcovat a podporovat aktéry na místní úrovni k úvahám a záměrům využití potenciálů v regionu v dlouhodobější perspektivě.
- Zajistit podmínky pro účast regionu v rozvojových programech a spolupráci MAS.

- Řídit další práce, které jsou v souladu s účelem občanského sdružení, se zájmy členů a zajišťovat k tomu potřebné finanční, lidské, materiální, informační a další zdroje.
- Uskutečňovat další činnosti, které jsou ve vztahu k účelu vzniku sdružení a přinášejí výnosy. Případný zisk z těchto činností musí být použit na realizaci účelu.

### **1.5.2 Formy činnosti**

- Plnění úkolů stanovených v rozvojové strategii.
- Příprava a realizace modelových projektů.
- Pracovní setkání k časové i věcné koordinaci postupu při realizaci společné strategie a vyhodnocování metod přípravy, realizace a financování.
- Pořádání odborných přednášek, tématických zájezdů a seminářů k propagaci strategie regionu a obnovy venkova.
- Vydávání odborných a osvětových publikací a informačních materiálů k seznámení se záměry strategie a s postupy její realizace.
- Poradenská, konzultační a informační činnost.
- Organizace spolupráce různých subjektů mezisektorového partnerství.
- Služby zvyšující jejich schopnost regionálních aktérů uspět se svými záměry v rozvoji regionu v souladu s cíli MAS.
- Vstup do právních i mimoprávních vztahů s jinými subjekty uvnitř regionu, v rámci ČR a v zahraničí.
- Spolupráce se samosprávou a státní správou, příprava a realizace projektů k obnově a rozvoji venkova.
- Výběr projektů tak, aby byly naplněny strategické cíle vzešlé z rozvojové strategie regionu.
- Spolupráce a podpora společenských organizací, občanských a podnikatelských iniciativ směřujících k rozvoji a obnově venkova.
- Spolupráce se subjekty realizujícími projekty strategie a se sdělovacími prostředky.
- Spolupráce se zahraničními partnery.

## **1.6 Poskytované služby**

NAD ORLICÍ, o.p.s. poskytuje tyto druhy obecně prospěšných služeb:

- Vytvoření a aktualizace rozvojové strategie regionu.
- Stimulování spolupráce mezi jednotlivými subjekty v území.
- Koordinace projektů a produktů zaměřených k rozvoji regionu.
- Služby při přípravě, řízení a financování projektů sloužících k udržitelnému rozvoji regionu.
- Podpora zkvalitnění infrastruktury podporující místní rozvoj, komunikaci a udržitelné využití krajiny a lidských zdrojů, ochranu přírodních zdrojů a kulturního dědictví.
- Služby v oblasti ochrany a tvorby krajiny, sídel a jejich hodnot jako základního prostředku pro rozvoj turistického ruchu, vytváření nových forem a možností

ekonomického a turistického využití krajiny, podpora multifunkčního zemědělství a ochrany životního prostředí.

- Příprava a realizace projektů sloužících k zvýšení využití obnovitelných zdrojů energie, šetrné venkovské turistiky, zvyšování zaměstnanosti a soudržnosti regionu.
- Poradenská činnost a organizování pomoci lokálním samosprávám a dalším lokálním organizacím.
- Dlouhodobá a koncepční podpora multifunkčního zemědělství rovnoměrně ve všech jeho rolích.
- Tvorba příležitostí pro rozvoj místního podnikatelského potenciálu a propojení aktivit na venkově.
- Propagace regionu a jeho turistického potenciálu, podpora a rozšíření nabídky venkovské turistiky.
- Výroba a distribuce vzdělávacích, informačních a propagačních tiskovin a předmětů
- Osvětová činnost – organizování seminářů a školení, organizování kulturních a sportovních akcí.
- Činnost v rozvoji lidských zdrojů regionu a podpora zapojování veřejnosti do rozvojových procesů, zvyšování vzdělanosti lidského potenciálu, výchova a vzdělávání veřejnosti.
- Tvorba informační databanky ke shromáždění informací prospěšných k rozvoji regionu, poskytování informačního servisu o daném území.
- Podpora produkce a marketing místních produktů a služeb.
- Činnost ve výchově a vzdělávání dětí a mládeže a tvorba metodických materiálů.
- Vyhlašování výzev, hodnocení a výběr předložených projektů dle předem schválených a zveřejněných kritérií, která jsou v souladu se základními přijatými principy strategického rozvoje regionu.
- Evidence a monitorování realizace schválených projektů.

Dále společnost vykonává za úplaty následující doplňkové činnosti:

- Pronájem a půjčování věcí movitých a nemovitých.
- Poradenství a odborná pomoc a podpora při rozvoji území.
- Reklamní a propagační činnost, marketingové služby, technická pomoc.
- Zprostředkovatelská činnost v oblasti reklamy, ubytování a turistického ruchu.
- Nákup a prodej produktů, které jsou výsledkem projektů naplňujících obecně prospěšné cíle.

## 2 Organizační struktura

### 2.1 Orgány NAD ORLICÍ, o.p.s.

#### 2.1.1 Správní rada

Správní rada je statutárním orgánem společnosti, je tříčlenná a funkční období členů je tříleté. Správní rada rozhoduje o věcech svěřených jí do působnosti podle zákona a dále do její působnosti patří:

- Dbát na zachování účelu, pro který byla společnost založena.
- Schvalování změn a doplnění statutu, zakládací listiny.
- Schvalovat další organizační pravidla a jejich změny.
- Schvalovat roční účetní závěrku a výroční zprávu společnosti; určit termín zveřejnění výroční zprávy.
- Schvalovat rozpočet společnosti a jeho změny a jmenovitě náklady na vlastní činnost společnosti.
- jmenovat a odvolávat ředitele společnosti, dohlížet na jeho činnost a stanovit mu odměnu a stanovit rozsah jeho plných mocí.
- Jmenovat likvidátora při zrušení společnosti a rozhodovat o určení obecně prospěšné společnosti, které bude nabídnut likvidační zůstatek.
- Rozhodovat o předmětu a rozsahu doplňkových činností společnosti nad rámec vymezený v zakládací listině.
- Rozhodovat o zrušení, sloučení nebo rozdělení společnosti.
- Rozhodovat o dalších otázkách, které do působnosti správní rady svěřuje zakládací listina.
- Vydávat písemná pravidla pro poskytování služeb společnosti, dozírat na dodržení účelu všech poskytnutých prostředků.

Člen	Období	Zástupce	Sektor
<b>Předseda</b>			
Pavel Hubálek	Od 13. února 2007	ADEVA – školní jídelny, spol. s.r.o.	Podnikatelský
<b>Členové</b>			
Jaromír Žid	Od 13. února 2007	Obec Vrbice	Veřejný
Ing. Zbyněk Myšák	Od 7. března 2008	SDH Krchleby	Neziskový

#### 2.1.2 Dozorčí rada

Dozorčí rada je tříčlenným kontrolním orgánem společnosti se všeobecnou působností. Funkční období dozorčí rady je tříleté. Dozorčí rada:

- Prozkoumává roční účetní závěrku a výroční zprávu společnosti.
- Nejméně jedenkrát ročně podává zprávu správní radě o výsledcích své kontrolní činnosti.
- Dohlíží na to, že společnost vyvíjí činnost v souladu se zákony a statutem společnosti.
- Podává správní radě návrh na odvolání ředitele.

- Svoolává mimořádné zasedání správní rady, jestliže to vyžadují zájmy společnosti.

Člen	Období	Zástupce	Sektor
<b>Předseda</b>			
Mgr. Ing. Jindřich Drozd	Od 7. března 2008	Město Třebechovice pod Orebem	Veřejný
Ing. Pavlína Kotoučová	od 8. října 2007 do 7. března 2008	Město Kostelec nad Orlicí	Veřejný
<b>Členové</b>			
Ing. Pavlína Kotoučová	Od 7. března 2008	Město Kostelec nad Orlicí	Veřejný
Ing. Radek Sus	od 8. října 2007	SHR	Podnikatelský
Luboš Faltys	Od 17. září 2007 – 7. března 2008	TJ Kostelecká Lhota	Neziskový

### 2.1.3 Ředitel OPS a manažer MAS

Ředitel OPS řídí běžnou činnost společnosti a jedná jménem společnosti v souladu se zakladatelskou smlouvou, se statutem společnosti a v rozsahu pravomocí, které mu udělí správní rada. Je odpovědný SR OPS. Úkolem ředitele jako manažera MAS je řídit MAS a zaměstnance OPS, implementovat strategii, komunikovat s PV a zapojovat členy MAS a veřejnost.

Ředitel OPS/manažer MAS	Mgr. Petr Kulíšek
-------------------------	-------------------

## 2.2 Orgány MAS Nad Orlicí

### 2.2.1 Valná hromada

Valná hromada je nejvyšším orgánem místní akční skupiny. Valná hromada:

- Schvaluje rozvojové koncepce a strategie MAS pro zájmové území.
- Volí a odvolává členy Programového výboru a navrhuje z jeho řad SR OPS nové členy SROV.
- Volí a odvolává členy Monitorovacího výboru a navrhuje z jeho řad DR OPS nové členy SROV.
- Na návrh Programového výboru schvaluje Výběrovou komisi.
- Rozhoduje o výši členských příspěvků v MAS.
- Rozhoduje o majetkovém vypořádání při zániku MAS.



### 2.2.2 Programový výbor

Programový výbor MAS je postupně volen Valnou hromadou MAS tak, aby celkový počet jeho členů byl maximálně devět včetně všech členů Správní rady OPS. Vždy je dodržováno pravidlo třetinového zastoupení sektorů. Valná hromada v říjnu 2008 navýšila počet členů na 10 (desátý člen je zástupce fyzických osob). Úkolem Programového výboru je zejména:

- Připravovat spolu s manažerem rozvojovou strategii regionu.
- Realizovat úkoly a opatření k implementaci rozvojové strategie regionu.
- Koordinovat činnost Výběrové komise.
- Vybírat a schvalovat manažera MAS.
- Schvalovat výběr projektů učiněný Výběrovou komisí.
- Vést evidenci členů MAS.
- Schvalovat přidělení prostředků projektům a žadatelům v intencích iniciativy LEADER.

Člen	Období	Zástupce	Sektor
<b>Předseda</b>			
Pavel Hubálek	Od 9. března 2007	ADEVA – školní jídelny, spol. s.r.o.	Podnikatelský
<b>Členové</b>			
Jaromír Žid	Od 9. března 2007	Obec Vrbice	Veřejný
Ing. Pavel Bílek	Od 9. března 2007	OSVČ	Podnikatelský
Ing. Zbyněk Myšák	Od 9. března 2007	SDH Krchleby	Neziskový
Mgr. Martina Bělková	Od 26. června 2007	Městys Častolovice	Veřejný
Mgr. Marie Kršková	Od 9. října 2008	Město Choceň	Veřejný
Ing. Václav Záruba	Od 26. června 2007	ZO ČSOP ORLICE	Neziskový
Ing. Vladimír Macháň, Csc.	Od 2. září 2008	SHR	Podnikatelský
Michaela Šedová	Od 2. září 2008	Šťastný domov o.s.	Neziskový
Ing. Kateřina Čapková	Od 9. října 2008	Zástupce FO	Zástupce FO
Bc. Michal Marek	Od 26. června 2007 do 7. března 2008	Město Choceň	Veřejný
Petra Šutová	Od 29. srpna 2007 do 2. září 2008	RTIC	Neziskový
Jaromír Kratěna	Od 7. března 2008 do 9. října 2008	Albrechtice nad Orlicí	Veřejný

### 2.2.3 Výběrová komise

Výběrová komise má 7 členů a 1 náhradníka a je volena Programovým výborem MAS a schválena Valnou hromadou MAS na dobu 2 let. Na Valné hromadě v říjnu 2008 byl navýšen počet členů na 10 + 1 náhradník. Zastoupení jednotlivých sektorů je

3+3+4. Výběrová komise se schází zejména při stanovení podmínek a výběru projektů, které mají být podpořeny z programu typu LEADER nebo jiného programu dle společné strategie MAS.

Člen	Období	Zástupce	Sektor
<b>Předseda</b>			
Miloslav Sršeň	Od 26. června, od 25. července jako předseda 2007	TJ Sokol Častolovice	Neziskový
<b>Členové</b>			
Jan Šeda	Od 26. června 2007	Kovolitectví s.r.o.	Podnikatelský
Karel Urbanec	Od 26. června 2007	Obec Borovnice	Veřejný
Ing. Adam Záruba	Od 26. června 2007	ZO ČSOP ORLICE	Neziskový
Petra Matějčíková	Od 26. června 2007	Město Borohrádek	Veřejný
Ing. Ladislav Libotovský	Od 26. června 2007	OSVČ	Podnikatelský
Ing. Pavel Kupka	Od 26. června, do 9. srpna jako náhradní	AGROSPOL Bolehošť, a.s.	Podnikatelský
Ing. Josef Vanický - náhradník	Od 9. srpna 2007	OSVČ	Podnikatelský
Jana Židová	Od 9. října 2008	Obec Vrbice	Veřejný
Mgr. Šárka Kulíšková	Od 9. října 2008	TJ Sokol Kostelecká Lhota	Neziskový
Mgr. Anežka Pavlišová	Od 9. října 2008	MC Kamínek	Neziskový

#### 2.2.4 Monitorovací výbor

Monitorovací výbor MAS je postupně volen Valnou hromadou MAS tak, aby celkový počet jeho členů byl maximálně šest včetně všech členů Dozorčí rady OPS. Do působnosti MV patří:

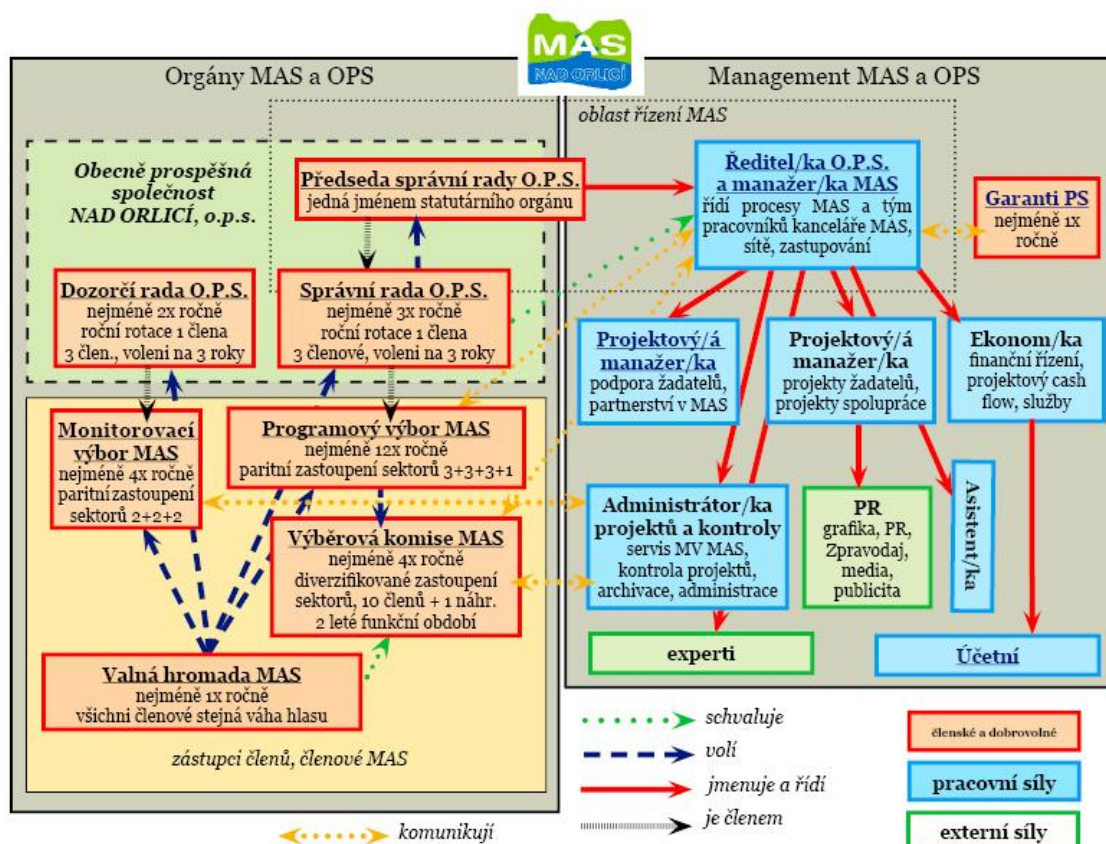
- Sledování a kontrola veškeré činnosti MAS.
- Předkládání zpráv Valné hromadě členů, a to minimálně jedenkrát ročně.
- Monitoring naplňování strategie.
- Projednávání stížností členů.

Člen	Období	Zástupce	Sektor
<b>Předseda</b>			
Mgr. Ing. Jindřich Drozd	Od 7. března 2008	Město Třebechovice pod Orebem	Veřejný

Ing. Pavlína Kotoučová	Od 17. září 2007 do 7. března 2008	Město Kostelec nad Orlicí	Veřejný
<b>Členové</b>			
Ing. Pavlína Kotoučová	Od 7. března 2008	Město Kostelec nad Orlicí	Veřejný
Ing. Radek Sus	Od 26. června 2007	OSVČ	Podnikatelský
Petr Balous	Od 26. června 2007	OSVČ	Podnikatelský
Jitka Prosová	Od 7. března 2008	TJ Sokol Kostelecká Lhota	Neziskový
Martina Lorencová, Dis.	Od 2. září 2008	MC Kamínek	Neziskový
Jakub Záruba	Od 9. srpna 2007 – 7. března 2008	ZO ČSOP ORLICE	Neziskový
Luboš Faltys	Od 17. září 2007 – 7. března 2008	TJ Kostelecká Lhota	Neziskový

## 2.3 Organizační struktura

MAS a společnost postupně dotvářejí budoucí model organizační struktury, která by byla schopna jednak plnit roli administrátora procesů LEADER, jednak zajišťovala platformu pro partnerství a jednak poskytovala služby dané statutem.



### 3 Přehled činnosti za rok 2008

#### Leden

- 17. 1. 2008 – Zasedání programového výboru v Chocni

#### Únor

- 19. 2. 2008 – Veřejné setkání MAS NAD ORLICÍ v Chocni

#### Březen

- 5. 3. 2008 – Zasedání Monitorovacího výboru a Dozorčí rady v Častolovicích, zpráva činnosti MV, kontrola úspěšných projektů v LEADER ČR, DR – kontrola hospodaření
- 7. 3. 2008 - Valná hromada MAS v Krňovicích, schváleny členské příspěvky a doplňující
- volby
- 8. 3. 2008 – Partnerské setkání a seminář MAS Podchlumí v MAS NAD ORLICÍ
- 26. 3. 2008 – Společné zasedání Programového a Monitorovacího výboru, Správní a dozorčí rady v Častolovicích, volba předsedy správní a dozorčí rady

#### Duben

- 9. 4. 2008 – Programový výbor v Albrechticích nad Orlicí
- 22. 4. 2008 – Seminář o OPŽP v MAS NAD ORLICÍ v Častolovicích

#### Květen

- 16. – 17. 5. 2008 – Partnerská návštěva a setkání v MAS Sdružení Růže
- 29. 5. 2008 – Přípravné setkání k rozšíření území MAS v Zářecké Lhotě
- 29. 5. 2008 – Programový výbor v Zářecké Lhotě, příprava SPL, schválen projekt Naučné stezky

#### Červen

- 4. 6. 2008 – Schůzka Výběrové komise v Častolovicích, vytvoření VK pro Naučné stezky, příprava na LEADER 2007-2013
- 6. – 7. 6. 2008 – Partnerská návštěva a setkání v MAS Regionu Poodří
- 10. 6. 2008 – Setkání se zástupci obcí a veřejností Choceňska v Podlesí
- 17. 6. 2008 – Programový výbor v Hoděčíně
- 26. 6. 2008 – Seminář o výběrových kritériích pro VK v Častolovicích

#### Červenec

- 8. 7. 2008 – Pracovní setkání zástupců obcí Třebechovicka ve Výravě
- 8. 7. 2008 - Programový výbor a Správní rada ve Výravě, Správní rada schválila financování úvěrem, PV schválil ISÚ
- 18. 7. 2008 – Společenské setkání zastupitelů a členů MAS NAD ORLICÍ – „Grilování s MAS“ ve Vrbici
- 22. 7. 2008 – Programový výbor v Čermné nad Orlicí, seznámení s plánem tvorby SPL externí poradenskou firmou Tima Liberec, s.r.o.
- 23. 7. 2008 - 1. schůzka pracovní skupiny k SPL č.2: *Rozvoj přívětivé a pohostinné tváře regionu jako podmínky pro návštěvnost a zvýšení kvality života v regionu* v Albrechticích nad Orlicí, dohodnuty základní priority a vytipování další účastníci
- 24. 7. 2008 - 1. schůzka pracovní skupiny k SPL č.4: *Zvyšování úrovně a otevřenosti správy veřejných věcí a rozvoj partnerství a spolupráce,*

*zapojování veřejnosti v Častolovicích, dohodnuty základní priority a vytipování další účastníci*

- 29. 7. 2008 - 1. schůzka pracovní skupiny k SPL č.5: *Rozvoj bohatství kulturního a spolkového života, sounáležitosti obyvatel* v Krňovicích, dohodnuty základní priority a vytipování další účastníci
- 30. 7. 2008 – 1. schůzka pracovní skupiny k SPL č.1: *Udržitelný rozvoj venkova a podmínek pro kvalitní život v obcích* v Kosteckých Horkách, dohodnuty základní priority a vytipování další účastníci

## **Srpen**

- 11.8. 2008. - 2. schůzka pracovní skupiny SPL č.2: *Rozvoj přívětivé a pohostinné tváře regionu jako podmínky pro návštěvnost a zvýšení kvality života v regionu* na Podhorním Mlýně, představeny projekty v této oblasti a nastíněny priority financování
- 12. 8. 2008 - Programový výbor v Polomi, seznámení s procese tvorby priorit a fiší SPL, PV stanovil prioritu jednotlivých fiší.
- 13. 8. 2008. - 2. schůzka pracovní skupiny k SPL č.4: *Zvyšování úrovně a otevřenosti správy veřejných věcí a rozvoj partnerství a spolupráce, zapojování veřejnosti* v Častolovicích, dohodnuty základní priority ISU využitelné pro SPL
- 14. 8. 2008 – 1. schůzka pracovní skupiny k SPL č. 3: *Rozvoj a provázanost místní ekonomiky a uplatnění místní produkce*
- 18. 8. 2008 - 2. schůzka pracovní skupiny k SPL č.5: *Rozvoj bohatství kulturního a spolkového života, sounáležitosti obyvatel* v Krňovicích
- 18. 8. 2008 – 1. schůzka pracovní skupiny k SPL č. 6: *Udržitelná péče o kulturní krajinu, zvyšování její ekologické stability, udržitelné nakládání s prostředím* v Krehlebách
- 19. 8. 2008 - Výběrová komise v Častolovicích, základní nastínění preferenčních kritérií v SPL
- 20. 8. 2008 - 2. schůzka pracovní skupiny k SPL č.1: *Udržitelný rozvoj venkova a podmínek pro kvalitní život v obcích* v Kosteckých Horkách
- 21. 8. - 26. 8. 2008 – Prezentace MAS NAD ORLICÍ na výstavě Země živitelka v Českých Budějovicích
- 26. 8. 2008 – Setkání pracovní skupiny žen v Albrechticích nad Orlicí, vyjádření k problematice žen v rámci formulování strategie SPL
- 26. 8. 2008 – Programový výbor v Albrechticích nad Orlicí, schváleno zaměření fiší

## **Září**

- 2. 9. 2008 – Valná Hromada MAS v Kosteckých Horkách, doplňující volby a představení fiší SPL
- 9. 9. 2008 – Setkání pracovní skupiny Mladí pro venkov v Kosteckých Horkách, vyjádření k problematice mladých lidí do 30 let v rámci formulování strategie SPL a plánování tzv. projektů mladých
- 12. – 13. 9. 2008 – Partnerská návštěva a setkání v MAS Strážnicko
- 16. 9. 2008 – Setkání se zástupci vlastníků lesů v Kostelci nad Orlicí
- 17. 9. 2008 – Partnerská návštěva MAS Poodří v MAS NAD ORLICÍ
- 19. – 20. 9. 2008 – Prezentace MAS NAD ORLICÍ na Krajských dožínkách v Hradci Králové

- 25. 9. 2008 – Setkání Výběrové komise – formulace preferenčních kritérií v rámci jednotlivých fiší

## **Říjen**

- 9. 10. 2008 – Valná Hromada MAS v Podlesí, doplňující volby, schválení základní verze SPL
- 9. 10. 2008 – Zasedání Programového výboru a Správní rady v Podlesí
- 13. 10. 2008 - – Zasedání Programového výboru a Monitorovacího výboru ve Vrbici
- 15. 10. 2008 – Zasedání Programového výboru v Kosteleckých Horkách
- 22. 10. 2008 – Zasedání Programového výboru a Monitorovacího výboru v Kosteleckých Horkách
- 23. 10. 2008 – Registrace Žádosti o realizaci SPL – LEADER je mostem k rozvoji NAD ORLICÍ
- 30. 10. 2008 – Zasedání Programového výboru na Penaltě v Kostelecké Lhotě – projednány projekty spolupráce

## **Listopad**

- 5. 11. 2008 – Partnerské setkání k projektu spolupráce v Chocni, setkání se zástupci MAS Strážnicko, MAS Podchlumí a MAS České Středohoří
- 7. 11. 2008 – Registrace Žádostí o poskytnutí dotace na projekt spolupráce opatření IV. 2.1. – projekt mezinárodní spolupráce „Spolupráce ve využívání kulturního dědictví“ a projekt národní spolupráce „Rozvoj zázemí venkovského vzdělávání a spolupráce v regionech řeky Orlice“
- 9. 11. 2008 – Partnerské setkání k projektu Venkovské tradice v krajině v Chlenech, setkání se zástupci Českého zahrádkářského svazu
- 10. 11. 2008 - Registrace Žádosti o poskytnutí dotace na projekt spolupráce opatření IV. 2.1. - projekt národní spolupráce „Venkovské tradice v krajině“
- 20. 11. 2008 – Seminář Pozemkové úpravy a strategické plánování v obci na konkrétních příkladech, Výrava – dodávka pro SPOV
- 22. 11. 2008 – Odpolední posezení s MAS – společenské neformální odpoledne pro členy a příznivce MAS NAD ORLICÍ v Podorlickém skanzenu v Krňovicích

## **4 Projekty a aktivity**

### **4.1 Předložené a realizované projekty**

#### **4.1.1 LEADER 2007 – 2013**

##### **4.1.1.1 Opatření IV.1.1. Místní akční skupina**

Rok 2008 byl ve znamení přípravy na program LEADER 2007 – 2013. S příchodem léta práce nabírala na obrátkách - zpracovávala se analýza území, pořádala se setkání s obyvateli a zájmovými skupinami, vrcholila práce pracovních skupin. Získané poznatky byly zpracovány do návrhu fiší, které byly předmětem mnoha jednání a připomínek. Výsledkem celého našeho snažení bylo zpracování **Strategického plánu pro LEADER - LEADER je mostem k rozvoji NAD ORLICÍ**, který byl

23. října zaregistrován. Koncem roku projekt úspěšně prošel administrativní kontrolou.

#### **4.1.1.2 Opatření IV.2.1. Realizace projektů spolupráce**

Na zpracování SPL navázala příprava projektů spolupráce. MAS Nad Orlicí podala maximální možný počet – celkem tedy tři žádosti, jednu žádost jako koordinační MAS a dvě další jako partnerská MAS.

##### **a) Venkovské tradice v krajině**

Projekt spočívá ve spolupráci MAS a jejich členů v propagaci místních tradic vztahujících se ke kulturní krajině, místním zvykům a tradičním spolkům. Cílem je přinášet nová témata a přístupy ke zhodnocení tradic a vzájemné impulsy místním spolkům, poskytnout jim kvalifikovanou výměnu zkušeností a uchovat tak tradice a regionální hodnoty.

Na projektu spolupracují celkem 4 MAS: "Strážnicko" Místní Akční Skupina, Podchlumí o.s., Občanské sdružení Místní akční skupina České Středohoří a NAD ORLICÍ, o.p.s. MAS Nad Orlicí zde plní roli koordinační MAS. Celková požadovaná dotace projektu je 4 906 000 Kč. Projekt byl zaregistrován 10. listopadu.

##### **b) Rozvoj zázemí venkovského vzdělávání a spolupráce v regionech řeky Orlice**

Předmětem projektu je spolupráce sousedících MAS a provázání systémů předávání a vybudování základní sítě ICT v regionu Orlických hor a Podorlicka. Projekt rozvíjí provázané vzdělávací aktivity pro venkov v regionu a účast subjektů všech sektorů na udržitelném rozvoji.

Na projektu spolupracují 3 MAS: Sdružení SPLAV, o.s., NAD ORLICÍ, o.p.s., Místní akční skupina Vyhlídka. MAS Nad Orlicí zde plní roli koordinační MAS. Celková požadovaná dotace je 4 900 000 Kč. Projekt byl zaregistrován 7. listopadu, ale následně byl v rámci administrativní kontroly vyřazen kvůli chybnému zařazení MAS Vyhlídka, která je ze strany SZIF neuznatelným partnerem.

##### **c) Spolupráce při využívání kulturního dědictví**

Předmětem projektu je česko-slovensko-estonská spolupráce při předávání zkušeností, výchově a vzdělávání venkovské veřejnosti v obnově a využívání historického kulturního dědictví v obcích regionů Rychnovsko, Kosteletsko, Košice-venkov a Jarva County.

Jedná se o projekt mezinárodní spolupráce, na kterém se podílí dvě MAS z ČR a dvě zahraniční MAS: Sdružení SPLAV, o.s., NAD ORLICÍ, o.p.s., MAS OKO (Slovensko), NGO Jarva Development Partners (Estonsko). MAS Nad Orlicí zde plní roli partnerské MAS. Celková výše požadované dotace je 2 250 000 Kč. Projekt byl zaregistrován 7. listopadu.

#### **4.1.2 Program rozvoje venkova**

V roce 2007 MAS NAD ORLICÍ podala s partnerem DSO Brodec v rámci opatření III.1.3 projekt **Naučné stezky v kraji mezi Orlicemi s celkovou** výší uznatelných nákladů 995.200,- Kč. Na jaře roku 2008 byla podepsána dohoda o podpoře a mohla tak začít jeho realizace. V současnosti jsou instalovány první prvky mobiliáře do terénu, na jaře proběhne značení, v létě pak umístění panelů.

### **4.1.3 Program obnovy venkova**

V rámci Programu obnovy venkova Královéhradeckého kraje MAS úspěšně podala projekt **Mosty spolupráce mezi lidmi v kraji na Orlicích**. Projekt je zaměřen na vzdělávání jak členů samospráv, tak i dalších aktivních obyvatel z regionu, a to v problematice rozvoje obcí. V rámci projektu byly uspořádány 2 semináře a 4 exkurze. Celková výše dotace byla 120 000 Kč.

Koncem roku byla podána žádost pro rok 2009 s projektem **Středoevropské cesty k živému venkovu**.

### **4.1.4 Operační program Vzdělávání pro konkurenceschopnost**

MAS NAD ORLICÍ se stala partnerem v rámci projektu **Školy pro venkov**. Projekt je zaměřen na rozvoj znalostí, schopností a dovedností žáků ZŠ v oblasti principů udržitelného rozvoje s důrazem na environmentální oblast. Důraz je kladen na propojení učiva ZŠ s místními realitami, tzn. výuka obecných poznatků (o přírodě, kultuře, historii) na základě poznání nejbližšího okolí žáků. Žadatelem je Novohradská občanská společnost o.s., projekt byl zaregistrován 30. října 2008. Celková výše požadovaná dotace je 25 mil Kč, předpokládaná realizace projektu je od 1. 4. 2009 do 31. 10. 2011.

### **4.1.5 Dotace od Královéhradeckého kraje**

Královéhradecký kraj patří ke stálým poskytovatelům dotace na činnost MAS. Stejně jako v roce 2007 obdržela MAS od kraje dotaci na „pokrytí režijních nákladů“ ve výši 150 000 Kč. Dotace byla použita především na přípravu na program LEADER a na prezentaci MAS (pořízení propagačního banneru, účast na výstavách a další).

### **4.1.6 Nadace VIA**

V první polovině roku 2008 pokračovala realizace projektu **Obnova tradičního centra obce „Na Plácku“** v Korytech, kde byla MAS NAD ORLICÍ formálním žadatelem. V rámci projektu byla rekonstruována studna, pořízena lavička, odpadkový koš, stojan na kola a Info tabule, na které Nadace VIA přispěla 70 000 Kč. Projekt byl ukončen v polovině roku 2008.

## **4.2 Činnost MAS**

### **4.2.1 Prezentace MAS**

V rámci prezentace území MAS Nad Orlicí a jeho turistického a dalšího potenciálu se MAS účastnila dvou výstav. V srpnu se MAS prezentovala na výstavě **Země živitelka** v Českých Budějovicích. Členové MAS zde obsluhovali stánek MAS Královéhradeckého kraje. V září se MAS prezentovala na Krajských dožínkách v Hradci Králové. Účast na výstavách sloužila jako prezentace celého území MAS a subjektů zde působících.



#### **4.2.2 Společenská setkání pro členy a přátele MAS**

Vedle Valných hromad byly během roku 2008 uspořádány dvě neformální setkání členů a přátel MAS. První setkání nazvané **Grilování s MAS** se konalo 18. července ve Vrbici. Druhé setkání **odpolední posezení s MAS** se konalo v 22. listopadu v Podorlickém Skanzenu v Krňovicích.

Cílem těchto setkání je se navzájem lépe poznat, dozvědět se něco o dalších členech, seznámit se různými místy našeho regionu. Místa konání jsou příkladem úspěšných realizovaných projektů a mohou tak posloužit jako inspirace pro další žadatele.

#### **4.2.3 Partnerské návštěvy**

V rámci budování partnerství a prohlubování spolupráce se v roce 2008 uskutečnilo 5 partnerských návštěv. Zástupci MAS Nad Orlicí navštívili v květnu MAS Růže, v červnu MAS Poodří a v září MAS Strážnicko. Cílem těchto setkání bylo poučit se ze zkušeností starších MAS a získat cenné rady při přípravě Strategického plánu LEADER. Součástí návštěv byly prezentace realizovaných projektů, které často posloužily jako inspiraci pro žadatele z řad MAS Nad Orlicí. Na oplátku nás navštívili zástupci partnerských MAS - v březnu MAS Podchlumí a v září MAS Poodří.

### **4.3 Poskytované služby**

#### **4.3.1 Vzdělávání**

Jednou z velkých priorit činnosti MAS Nad Orlicí je vzdělání. Kromě bezplatného vzdělávání svých členů MAS organizuje vzdělávací aktivity na komerční bázi pro jiné subjekty. V roce 2008 MAS působila jako dodavatel vzdělávacích aktivit pro MAS Broumovsko+ a jako subdodavatel pro Spolek pro obnovu venkova Královéhradeckého kraje.

MAS Nad Orlicí nabízí vzdělávací aktivity především v těchto oblastech: problematika rozvoje venkova, Program rozvoje venkova, zapojování veřejnosti, přístupy zdola a metody LEADER, operační programy (především OPŽP, OPVK). Kromě toho MAS nabízí svým členům a dalším zájemcům knihovnu MAS, kde se nacházejí publikace z výše zmíněných a dalších oblastí souvisejících s problematikou rozvoje venkova.

#### **4.3.2 Poradenská činnost – podávání projektů**

MAS působí jako servisní a poradenská organizace pro své členy a další subjekty z území. Své služby nabízí především v oblasti realizace Programu rozvoje venkova. MAS zde působí jako formální žadatel, zpracovatel projektu či jako neformální kontrolor. Cílem MAS je navýšit počet úspěšných žadatelů v regionu. Činnost MAS se nesoustřeďuje jenom na zpracování a podání projektu, ale nabízí také konzultace v průběhu realizace projektu a následné kontrole.

## **5 Financování**

### **5.1 Výsledek hospodaření za rok 2008**

Výnosy	Náklady
--------	---------

- 17 -

Tržby z prodeje služeb	105	Spotřeba materiálu	95
Přijaté dotace	270	Dodavatelské služby	331
Přijaté dary od FO a PO	101	Cestovné	71
Členské příspěvky	94	Mzdové náklady	317
		Dary	2
		Ostatní náklady	10
		Odpisy	27
<b>Výnosy celkem</b>	<b>570</b>	<b>Náklady celkem</b>	<b>853</b>
<b>Hospodářský výsledek za rok 2008</b>		<b>-283</b>	

## 5.2 Stav majetku k 31.12.2008

Aktiva		Pasiva	
Dlouhodobý majetek	41	Daňové závazky	4
Hotovost na pokladně	17	Záv. k institucím soc. a zdrav. pojištění	11
Peněžní prostředky na běžném účtu	1024	Ostatní závazky	6
Peníze na cestě	1	Bankovní úvěry	1300
Poskytnuté zálohy	13	Dodavatelé	87
Odběratelé	13	Závazky za zaměstnanci	25
Zaměstnanci	17	Členský příspěvek NS MAS	-2
Jiné pohledávky	-14	Neuhrazená ztráta 2007	-36
		<b>Hospodářský výsledek za rok 2008</b>	<b>-283</b>
<b>Aktiva celkem</b>	<b>1112</b>	<b>Pasiva celkem</b>	<b>1112</b>

Rozdělení hospodářského výsledku	
Neuhrazená ztráta minulých let	-36
Pokrytí ztráty 2008 v následujícím roce	-285
<b>Celkem rozděleno</b>	<b>-321</b>