

Výroční zpráva

NAD ORLICÍ, o.p.s



2007



Obsah

1	Úvod	3
1.1	Vznik společnosti	3
1.2	Zakladatelé NAD ORLICÍ, o.p.s.....	3
1.3	Základní údaje:	3
1.4	Územní působnost	4
1.5	Poslání a činnost MAS	4
1.5.1	Cíle činnosti:.....	4
1.5.2	Formy činnosti:	5
1.6	Poskytované služby	5
2	Organizační struktura	6
2.1	Orgány NAD ORLICÍ, o.p.s.	6
2.1.1	Správní rada	6
2.1.2	Dozorčí rada	7
2.1.3	Ředitel OPS a manažer MAS	8
2.2	Orgány MAS Nad Orlicí	8
2.2.1	Valná hromada	8
2.2.2	Programový výbor	8
2.2.3	Výběrová komise	9
2.2.4	Monitorovací výbor	10
2.3	Organizační struktura	11
3	Přehled činnosti za rok 2007	11
4	Projekty a aktivity.....	14
4.1	Předložené a realizované projekty.....	14
4.1.1	LEADER ČR 2007.....	14
4.1.2	Program rozvoje venkova	16
4.1.3	Program obnovy venkova	16
4.1.4	Dotace od Královehradeckého kraje	16
4.1.5	Nadace VIA.....	16
4.2	Činnost MAS	16
4.2.1	Tvorba Integrované strategie území	16
5	Financování	17

1 Úvod

1.1 Vznik společnosti

Místní akční skupina Nad Orlicí, se statutem obecně prospěšné společnosti, vznikla na počátku roku 2007. Sdružuje podle principu partnerství a v Leaderovském duchu venkovské podnikatele, hospodáře, spolky a obce s cílem dosáhnout lepšího rozvoje venkova v kraji tří Orlic.

NAD ORLICÍ, o.p.s. byla registrována dne 12. dubna 2007 v rejstříku obecně prospěšných společností, vedeného Krajským soudem v Hradci Králové, oddíl O, vložka 153.

Společnost a mezisektorové partnerství jsou v rozhodování a činnosti provázány v jeden celek. Aktivity a rozhodování se odehrávají zejména na úrovni MAS jako partnerství, hospodaření a smluvní a jiné vztahy řeší společnost.

1.2 Zakladatelé NAD ORLICÍ, o.p.s.

Veřejný sektor:	Obec Vrbice Obec Čermná nad Orlicí
Neziskový sektor:	INEX – SDA Kostelecké horky
Podnikatelský sektor:	Zdeněk Brýdl Ondřej Podstavek Josef Vanický ADEVA – školní jídelny, spol. s.r.o. FARMA MORAVEC, s.r.o. AGROSPOL Bolehošť, a.s. Kovolitectví, s.r.o. ZOPOS Přestavlky, a.s.

1.3 Základní údaje:

Název:	NAD ORLICÍ, o.p.s.
Sídlo:	Kostelecká Lhota 40, PSČ 517 41
Zapsaná:	v rejstříku obecně prospěšných společností, vedeného Krajským soudem v Hradci Králové, oddíl O, vložka 153
IČ:	275 13 823
Bankovní spojení:	Česká spořitelna
Číslo účtu:	1188544329/0800
Telefon:	+420 604 201 113
Webové stránky:	www.nadorlici.cz
Email:	mas@nadorlici.cz

1.4 Územní působnost

MAS Nad Orlicí k 31. 12. 2007 působí na území katastru 32 obcí. V roce 2008 se předpokládá další rozšíření území. Působnost mimo aktivity LEADER je však pojímána mnohem širěji – společnost působí na území dvou krajů.

Do územní působnosti MAS Nad Orlicí spadají:

Albrechtice nad Orlicí, Běstovice, Bolehošť, Borohrádek, Borovnice, Bošín, Častolovice, Čermná nad Orlicí, Čestice, Hřibiny-Ledská, Chleny, Choceň, Jeníkovice, Jílovice, Kosořín, Kostelec nad Orlicí, Kostecké Horky, Krchleby, Ledce, Lhoty u Potštejna, Lípa nad Orlicí, Nová Ves, Olešnice, Plchovice, Skořenice, Svídnice, Třebechovice pod Orebem, Týniště nad Orlicí, Vrbice, Výrava, Zdelov, Žďár nad Orlicí.

1.5 Poslání a činnost MAS

Posláním Místní akční skupiny Nad Orlicí, jakožto pléna smluvních členů, je vzájemná podpora a koordinace všestranného a udržitelného rozvoje venkovského regionu, zejména činnostmi ve prospěch obcí, neziskových organizací, drobných podnikatelů, malých a středních podniků a dalších subjektů působících na území, s ohledem na ochranu přírodních a kulturních hodnot. Společnost vytváří a naplňuje rozvojové koncepce a strategie a rozvíjí mezisektorovou spolupráci. To vše zejména na území MAS NAD ORLICÍ, pro níž je koordinujícím smluvním subjektem NAD ORLICÍ, o.p.s..

1.5.1 Cíle činnosti

- Podpora rozvoje občanských iniciativ na místní a regionální úrovni.
- Zvyšování ekonomické prosperity a kvality života v regionu.
- Zajištění naplňování principu partnerství spočívající v intenzivní spolupráci mezi státní správou a samosprávou, podnikatelskými subjekty, nevládními organizacemi, dalšími subjekty a občany.
- Zajišťovat veškeré povinnosti a práva místní akční skupiny vytvořené v souladu se zásadami pro iniciativu LEADER. Zejména vytvářet a uvádět v život společnou strategii MAS.
- Podněcovat a podporovat inovační zavádění a realizaci investic zamýšlených v rámci místní strategie, tvorbu originálních integrovaných strategií rozvoje venkovského regionu a podněcovat a podporovat aktéry na místní úrovni k úvahám a záměrům využití potenciálů v regionu v dlouhodobější perspektivě.
- Zajistit podmínky pro účast regionu v rozvojových programech a spolupráci MAS.
- Řídit další práce, které jsou v souladu s účelem občanského sdružení, se zájmy členů a zajišťovat k tomu potřebné finanční, lidské, materiální, informační a další zdroje.

- Uskutečňovat další činnosti, které jsou ve vztahu k účelu vzniku sdružení a přinášejí výnosy. Případný zisk z těchto činností musí být použit na realizaci účelu.

1.5.2 Formy činnosti

- Plnění úkolů stanovených v rozvojové strategii.
- Příprava a realizace modelových projektů.
- Pracovní setkání k časové i věcné koordinaci postupu při realizaci společné strategie a vyhodnocování metod přípravy, realizace a financování.
- Pořádání odborných přednášek, tematických zájezdů a seminářů k propagaci strategie regionu a obnovy venkova.
- Vydávání odborných a osvětových publikací a informačních materiálů k seznámení se záměry strategie a s postupy její realizace.
- Poradenská, konzultační a informační činnost.
- Organizace spolupráce různých subjektů mezisektorového partnerství.
- Služby zvyšující jejich schopnost regionálních aktérů uspět se svými záměry v rozvoji regionu v souladu s cíli MAS.
- Vstup do právních i mimoprávních vztahů s jinými subjekty uvnitř regionu, v rámci ČR a v zahraničí.
- Spolupráce se samosprávou a státní správou, příprava a realizace projektů k obnově a rozvoji venkova.
- Výběr projektů tak, aby byly naplněny strategické cíle vzešlé z rozvojové strategie regionu.
- Spolupráce a podpora společenských organizací, občanských a podnikatelských iniciativ směřujících k rozvoji a obnově venkova.
- Spolupráce se subjekty realizujícími projekty strategie a se sdělovacími prostředky.
- Spolupráce se zahraničními partnery.

1.6 Poskytované služby

NAD ORLICÍ, o.p.s. poskytuje tyto druhy obecně prospěšných služeb:

- Vytvoření a aktualizace rozvojové strategie regionu.
- Stimulování spolupráce mezi jednotlivými subjekty v území.
- Koordinace projektů a produktů zaměřených k rozvoji regionu.
- Služby při přípravě, řízení a financování projektů sloužících k udržitelnému rozvoji regionu.
- Podpora zkvalitnění infrastruktury podporující místní rozvoj, komunikaci a udržitelné využití krajiny a lidských zdrojů, ochranu přírodních zdrojů a kulturního dědictví.
- Služby v oblasti ochrany a tvorby krajiny, sídel a jejich hodnot jako základního prostředku pro rozvoj turistického ruchu, vytváření nových forem a možností ekonomického a turistického využití krajiny, podpora multifunkčního zemědělství a ochrany životního prostředí.

- Příprava a realizace projektů sloužících k zvýšení využití obnovitelných zdrojů energie, šetrné venkovské turistiky, zvyšování zaměstnanosti a soudržnosti regionu.
- Poradenská činnost a organizování pomoci lokálním samosprávám a dalším lokálním organizacím.
- Dlouhodobá a koncepční podpora multifunkčního zemědělství rovnoměrně ve všech jeho rolích.
- Tvorba příležitostí pro rozvoj místního podnikatelského potenciálu a propojení aktivit na venkově.
- Propagace regionu a jeho turistického potenciálu, podpora a rozšíření nabídky venkovské turistiky.
- Výroba a distribuce vzdělávacích, informačních a propagačních tiskovin a předmětů
- Osvětová činnost – organizování seminářů a školení, organizování kulturních a sportovních akcí.
- Činnost v rozvoji lidských zdrojů regionu a podpora zapojování veřejnosti do rozvojových procesů, zvyšování vzdělanosti lidského potenciálu, výchova a vzdělávání veřejnosti.
- Tvorba informační databanky ke shromáždění informací prospěšných k rozvoji regionu, poskytování informačního servisu o daném území.
- Podpora produkce a marketing místních produktů a služeb.
- Činnost ve výchově a vzdělávání dětí a mládeže a tvorba metodických materiálů.
- Vyhlášení výzev, hodnocení a výběr předložených projektů dle předem schválených a zveřejněných kritérií, která jsou v souladu se základními přijatými principy strategického rozvoje regionu.
- Evidence a monitorování realizace schválených projektů.

Dále společnost vykonává za úplatu následující doplňkové činnosti:

- Pronájem a půjčování věcí movitých a nemovitých.
- Poradenství a odborná pomoc a podpora při rozvoji území.
- Reklamní a propagační činnost, marketingové služby, technická pomoc.
- Zprostředkovatelská činnost v oblasti reklamy, ubytování a turistického ruchu.
- Nákup a prodej produktů, které jsou výsledkem projektů naplňujících obecně prospěšné cíle.

2 Organizační struktura

2.1 Orgány NAD ORLICÍ, o.p.s.

2.1.1 Správní rada

Správní rada je statutárním orgánem společnosti, je tříčlenná a funkční období členů je tříleté. Správní rada rozhoduje o věcech svěřených jí do působnosti podle zákona a dále do její působnosti patří:

- 6 -

- Dbát na zachování účelu, pro který byla společnost založena.
- Schvalování změn a doplnění statutu, zakládací listiny.
- Schvalovat další organizační pravidla a jejich změny.
- Schvalovat roční účetní závěrku a výroční zprávu společnosti; určit termín zveřejnění výroční zprávy.
- Schvalovat rozpočet společnosti a jeho změny a jmenovitě náklady na vlastní činnost společnosti.
- jmenovat a odvolávat ředitele společnosti, dohlížet na jeho činnost a stanovit mu odměnu a stanovit rozsah jeho plných mocí.
- Jmenovat likvidátora při zrušení společnosti a rozhodovat o určení obecně prospěšné společnosti, které bude nabídnut likvidační zůstatek.
- Rozhodovat o předmětu a rozsahu doplňkových činností společnosti nad rámec vymezený v zakládací listině.
- Rozhodovat o zrušení, sloučení nebo rozdělení společnosti.
- Rozhodovat o dalších otázkách, které do působnosti správní rady svěřuje zakládací listina.
- Vydávat písemná pravidla pro poskytování služeb společnosti, dozírat na dodržení účelu všech poskytnutých prostředků.

Člen	Období	Zástupce	Sektor
Předseda			
Pavel Hubálek	Od 13. února	ADEVA – školní jídelny, spol. s.r.o.	Podnikatelský
Členové			
Jaromír Žid	Od 13. února	Obec Vrbice	Veřejný
Zdeněk Brýdl	Od 13. února	Mlékárna Nová Ves	Podnikatelský

2.1.2 Dozorčí rada

Dozorčí rada je tříčlenným kontrolním orgánem společnosti se všeobecnou působností. Funkční období dozorčí rady je tříleté. Dozorčí rada:

- Prozkoumává roční účetní závěrku a výroční zprávu společnosti.
- Nejméně jedenkrát ročně podává zprávu správní radě o výsledcích své kontrolní činnosti.
- Dohlíží na to, že společnost vyvíjí činnost v souladu se zákony a statutem společnosti.
- Podává správní radě návrh na odvolání ředitele.
- Svólává mimořádné zasedání správní rady, jestliže to vyžadují zájmy společnosti.

Člen	Období	Zástupce	Sektor
Předseda			
Luboš Faltys	Od 13. února do 8. října 2007	TJ Kostelecká Lhota	Neziskový
Ing. Pavlína Kotoučová	od 8. října 2007	Město Kostelec nad Orlicí	Veřejný

Členové			
Ing. Josef Myšák	Od 13. února do 8. října 2007	ZOPOS Přestavlky a.s.	Podnikatelský
Mgr. Martina Bělková	Od 13. února do 8. října 2007	Městys Častolovice	Veřejný
Luboš Faltys	od 8. října 2007	TJ Kostelecká Lhota	Neziskový
Ing. Radek Sus	od 8. října 2007	SHR	Podnikatelský

2.1.3 Ředitel OPS a manažer MAS

Ředitel OPS řídí běžnou činnost společnosti a jedná jménem společnosti v souladu se zakladatelskou smlouvou, se statutem společnosti a v rozsahu pravomocí, které mu udělí správní rada. Je odpovědný SR OPS. Úkolem ředitele jako manažera MAS je řídit MAS a zaměstnance OPS, implementovat strategii, komunikovat s PV a zapojovat členy MAS a veřejnost.

Ředitel OPS/manažer MAS	Mgr. Petr Kulíšek
--------------------------------	-------------------

2.2 Orgány MAS Nad Orlicí

2.2.1 Valná hromada

Valná hromada je nejvyšším orgánem místní akční skupiny. Valná hromada:

- Schvaluje rozvojové koncepce a strategie MAS pro zájmové území.
- Volí a odvolává členy Programového výboru a navrhuje z jeho řad SR OPS nové členy SROV.
- Volí a odvolává členy Monitorovacího výboru a navrhuje z jeho řad DR OPS nové členy SROV.
- Na návrh Programového výboru schvaluje Výběrovou komisi.
- Rozhoduje o výši členských příspěvků v MAS.
- Rozhoduje o majetkovém vypořádání při zániku MAS.

2.2.2 Programový výbor

Programový výbor MAS je postupně volen Valnou hromadou MAS tak, aby celkový počet jeho členů byl maximálně devět včetně všech členů Správní rady OPS. Úkolem Programového výboru je zejména:

- Přípravovat spolu s manažerem rozvojovou strategii regionu.
- Realizovat úkoly a opatření k implementaci rozvojové strategie regionu.
- Koordinovat činnost Výběrové komise.
- Vybírat a schvalovat manažera MAS.
- Schvalovat výběr projektů učiněný Výběrovou komisí.
- Vést evidenci členů MAS.

- Schvalovat přidělení prostředků projektům a žadatelům v intencích iniciativy LEADER.

Člen	Období	Zástupce	Sektor
Předseda			
Pavel Hubálek	Od 9. března	ADEVA – školní jídelny, spol. s.r.o.	Podnikatelský
Členové			
Zdeněk Brýdl	Od 9. března	Mlékárna Nová Ves	Podnikatelský
Jaromír Žid	Od 9. března	Obec Vrbice	Veřejný
Ing. Pavel Bílek	Od 9. března	OSVČ	Podnikatelský
Ing. Zbyněk Myšák	Od 9. března	SDH Krchleby	Neziskový
Jan Šeda	Od 9. března do 26. června	Kovolitectví s.r.o.	Podnikatelský
Petra Matějčíková	Od 9. března do 26. června	Město Borohrádek	Veřejný
Mgr. Martina Bělková	Od 26. června	Městys Častolovice	Veřejný
Bc. Michal Marek	Od 26. června	Město Choceň	Veřejný
Ing. Václav Záruba	Od 26. června	ZO ČSOP ORLICE	Neziskový
Jana Židová	Od 26. června do 29. srpna	RTIC	Neziskový
Petra Šutová	Od 29. srpna	RTIC	Neziskový

2.2.3 Výběrová komise

Výběrová komise má 7 členů a 1 náhradníka a je volena Programovým výborem MAS a schválena Valnou hromadou MAS na dobu 2 let. Výběrová komise se schází zejména při stanovení podmínek a výběru projektů, které mají být podpořeny z programu typu LEADER nebo jiného programu dle společné strategie MAS.

Člen	Období	Zástupce	Sektor
Předseda			
Miloslav Sršeň	Od 26. června, od 25. července jako předseda	TJ Sokol Častolovice	Neziskový
Členové			
Ing. Pavlína Kotoučová	Od 26. června do 9. srpna	Město Kostelec nad Orlicí	Veřejný
Jan Šeda	Od 26. června	Kovolitectví s.r.o.	Podnikatelský
Karel Urbanec	Od 26. června	Obec Borovnice	Veřejný
Ing. Adam Záruba	Od 26. června	ZO ČSOP ORLICE	Neziskový
Petra Matějčíková	Od 26. června	Město Borohrádek	Veřejný
Ing. Ladislav Libotovský	Od 26. června	OSVČ	Podnikatelský
Ing. Pavel Kupka	Od 26. června, do	AGROSPOL	Podnikatelský

	9. srpna jako náhradní	Bolehošť, a.s.	
Ing. Josef Vanický - náhradník	Od 9. srpna	OSVČ	Podnikatelský

2.2.4 Monitorovací výbor

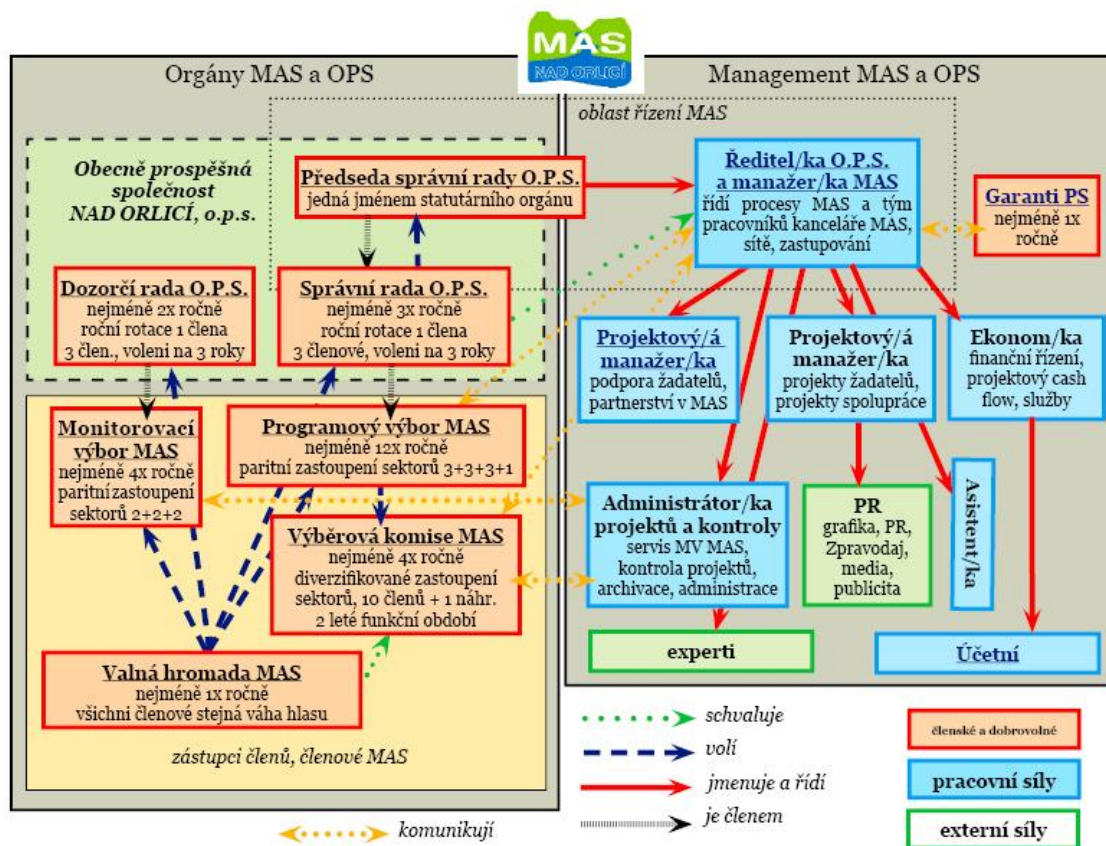
Monitorovací výbor MAS je postupně volen Valnou hromadou MAS tak, aby celkový počet jeho členů byl maximálně šest včetně všech členů Dozorčí rady OPS. Do působnosti MV patří:

- Sledování a kontrola veškeré činnosti MAS.
- Předkládání zpráv Valné hromadě členů, a to minimálně jedenkrát ročně.
- Monitoring naplňování strategie.
- Projednávání stížností členů.

Člen	Období	Zástupce	Sektor
Předseda			
Luboš Faltys	Od 26. června do 17. září	TJ Kostelecká Lhota	Neziskový
Ing. Pavlína Kotoučová	Od 17. září	Město Kostelec nad Orlicí	Veřejný
Členové			
Mgr. Martina Bělková	Od 9. března do 26. června	Městys Častolovice	Veřejný
Ing. Josef Myšák	Od 9. března do 26. června	ZOPOS Přestavky a.s.	Podnikatelský
Ing. Pavel Kupka	Od 9. března do 26. června	AGROSPOL Bolehošť, a.s.	Podnikatelský
Ing. Miloš Kurka	Od 9. března do 26. června	SMETANA EKO, s. r. o.	Podnikatelský
Karel Urbanec	Od 26. června do 9. srpna	Obec Borovnice	Veřejný
Mgr. Petr Kulíšek	Od 26. června do 9. srpna	INEX-SDA Kostelecké Horky	Neziskový
Ing. Pavlína Kotoučová	Od 26. června do 17. září	Město Kostelec nad Orlicí	Veřejný
Ing. Radek Sus	Od 26. června	OSVČ	Podnikatelský
Petr Balous	Od 26. června	OSVČ	Podnikatelský
Jakub Záruba	Od 9. srpna	ZO ČSOP ORLICE	Neziskový
Luboš Faltys	Od 17. září	TJ Kostelecká Lhota	Neziskový

2.3 Organizační struktura

MAS a společnost postupně dotvářejí budoucí model organizační struktury, která by byla schopna jednak plnit roli administrátora procesů LEADER, jednak zajišťovala platformu pro partnerství a jednak poskytovala služby dané statutem.



3 Přehled činnosti za rok 2007

Leden

- 17. 01. 2007 - Setkání zájemců z řad podnikatelů o zapojení regionu do programu LEADER
- 31. 01. 2007 - Další schůzka zájemců (podnikatelé, NNO, obce) a zhodnocení právních forem, přednesení návrhů a první úkoly

Únor

- 07. 02. 2007 - Pracovní schůzka „přípravného výboru“, odsouhlasení právní formy OPS, první kroky a harmonogram prvních měsíců, návrh statutu a zakladatelské smlouvy
- 13. 02. 2007 - založení Orlice, o.p.s. (později přejmenována z důvodů shody názvu v rejstříku), podepisování smluv a dokumentů – podepsaná smlouva
- 20. 02. 2007 - 1. setkání členů MAS na Vrbici – informace o principech LEADER, instrukce a založení MAS jako neformálního uskupení zájemců
- 28.2.2007 - Seminář a plánovací setkání o značení výrobků v Orlických horách a Podorlicku

Březen

- 1.3.2007 - Prezentace MAS na zasedání ZO Chleny
- Březen 2007 – Oslovení obcí Choceňska a Třebechovicka s návrhem přiřčení území – dopisy a telefonické oslovení členy přípravné skupiny
- 5.3.2007 - Vznik webových stránek a spolupráce s propagací s některými obcemi
- 6.3.2007 - Setkání PV a SR OPS
- 9. 3. 2007 - I. valná hromada MAS – schválení statutu, volby orgánů, první směřování činnosti, před zasedání výběr manažera v SR OPS, rozhodnutí o PS pro tvorbu strategie
- 16. 3. 2007 - Setkání garantů PS nad postupem tvorby strategie
- 20.3.2007 - Setkání PS Krajina nad Orlicí v Přestavlkách, práce na SWOT analýze oblasti a tématu
- 21.3.2007 - Setkání PS Lidé nad Orlicí na Vrbici, práce na SWOT analýze oblasti a tématu
- 22.3.2007 - Setkání PS Rozvoj nad Orlicí v Borohrádku, práce na SWOT analýze oblasti a tématu
- 28.3.2007 - Seminář pro podnikatele o LEADERu a EZFRV – Bolehošť

Duben

- 3.4.2007 - Setkání PS Lidé nad Orlicí v Častolovicích., práce na SWOT analýze oblasti a tématu
- 5.4.2007 - Setkání PS Krajina nad Orlicí v Čermné n. Orl., práce na SWOT analýze oblasti a tématu
- 6.-7.4.2007 - Pracovní exkurze členů MAS a návštěva MAS Posázaví a MAS Krajina srdce
- 11.4.2007 - Vstup do NS MAS ČR a účast na Valné hromadě
- 12.4.2007 - Setkání PS Rozvoj nad Orlicí v Nové Vsi, práce na SWOT analýze oblasti a tématu
- 12.4.2007 - Zápis OPS pod č.j. O153
- 15.-18.4.2007 - Návštěva MAS Pillerseetal-Leogang v Tyrolsku, prohlídka projektů, 5 členů MAS, dohody o budoucí spolupráci
- 24.4.2007 - Společné setkání PS U kapličky, Kostelec n. Orl., hodnocení SWOT a nástin vize za účasti veřejnosti
- 30.4.2007 - Prezentace MAS na zasedání ZO Zdelov
- Duben 2007 - Vypracování společného projektu na v zdělávání s obcí Vrbice na POV MMR.

Květen

- 3.5.2007 - Setkání PS Lidé nad Orlicí v Kosteleckých Horkách, práce na SWOT analýze oblasti a tématu
- 9.5.2007 - Zasedání PS Krajina nad Orlicí v Chlenech – práce na formulaci priorit
- 10.5.2007 - Zasedání PS Rozvoj nad Orlicí v Nové Vsi – práce na formulaci priorit
- 14.5.2007 - Zasedání PV MAS v Hřibinách – schválení návrhu nové struktury orgánů a územního rozsahu působnosti
- 25.5.2007 - Účast zástupce na setkání 4 MAS okresu RK v Uhřínově p.D.

- 29.5.2007 – Společné setkání PS ke strategii ve Žďáru nad Orlicí společná formulace priorit a opatření, informace o LEADERu a hodnocení
- 30.5.2007 – Plánovací setkání ve Skanzenu Krňovice – zapojení subjektů z Třebechovicka

Červen

- 7.6.2007 – Prezentace MAS a LEADERu zástupcům obcí, NNO a podnikatelů Třebechovicka – Skanzen Krňovice
- 13.6.2007 - Prezentace na zasedání Mikroregionu Třebechovicko
- 14.6.2007 – Setkání MAS kraje v Kuksu, odpoledne prezentace v obci Lhoty u Potštejna
- 21.6.2007 – Prezentace stavu příprav strategie na Třebechovicku – Skanzen Krňovice
- 26. 06. 2007 - II. valná hromada MAS – Čestice: schválení vize do r. 2015 a doplňovací volby

Červenec

- 3.7.2007 – Zasedání PV MAS ve Vrbici, práce na ISU a shrnutí výsledků pracovních skupin
- 11.7.2007 – Zasedání PV MAS ve Venkovském školicím centru INEX-SDA v Kosteleckých Horkách
- 12.7.2007 - Setkání MAS Královéhradeckého kraje v Krňovicích, společné připomínky k LEADERU PRV a překryvům, společné prohlášení a jednání o podpoře ze strany kraje
- 12.7.2007 – Seminář o principech LEADER PRV a LEADER ČR v Kostelci nad Orlicí, mimo manažera hovořil vedoucí ZAPÚ Rychnov nad Kněžnou, Ing. Diblík
- 25.7.2007 – Zasedání PV a VK v Častolovicích, rozhodnutí o zaměření záměru pro L ČR, volba předsedy VK
- 27.7.2007 - Zasedání PV a VK MAS ve Venkovském školicím centru INEX-SDA v Kosteleckých Horkách, setkání s konzultantem Dr. Oldřichem Čepelkou (Tima Liberec)

Srpen

- 6.8.2007 – Setkání s podnikateli v zemědělství v Albrechticích n. O.
- 6. 8. 2007 – Seminář pro žadatele LEADER ČR v Častolovicích
- 6. – 7. 8. 2007 – Programový výbor metodou per rolam schválil jednací řád MAS NAD ORLICÍ
- 9. 8. 2007 – Veřejná schůze Programového výboru, schválen záměr pro program LEADER ČR pod názvem Mosty nad Orlicí – cesty k rozvoji venkova, schválena první pracovní verze Integrované strategie území (ISÚ)
- 10.–11. 8. 2007 - Partnerská návštěva a setkání v MAS Český západ
- 15. 8. 2007 - Zasedání Výběrová komise v Častolovicích, seznámení se s postupy hodnocení pro LEADER ČR
- 28. 8. 2007 – Zasedání Výběrová komise v Přestavlkách
- 29. 8. 2007 – Programový výbor a Správní rada na Brodci, doplnění PV, schválení ředitele NAD ORLICÍ, o. p. s.

Září

- 3. 9. 2007 – Mimořádné zasedání Výběrové komise v Kosteleckých Horkách – seznámení VK s návrhem výzvy

- 5. 9. 2007 – Programový výbor metodou per rolam schválil výzvu pro LEADER ČR
- 17. 9. 2007 – Jednání Monitorovacího výboru v Častolovicích, stanoven postup předkládání žádostí o finanční podporu v rámci LEADER ČR 2007, ustanovení předsedy MV a DR

Říjen

- 4. 10. 2007 – Zasedání Výběrové komise v Borohrádku
- 5. 10. 2007 – Zástupci VK navštívili 12 žadatelských projektů
- 8. 10. 2007 – Veřejné slyšení žadatelů MAS NAD ORLICÍ v Krňovicích
- 8. 10. 2007 – Programový výbor v Krňovicích, schválení výběrů projektů v LEADER ČR dle doporučení Výběrové komise
- 8. 10. 2007 – Zasedání Správní rady v Kosteleckých Horkách, potvrzení zvolených členů DR OPS a zápis, zápis doplňkových činností do rejstříku OPS
- 11. 10. 2007 – Výběrová komise určila konečné pořadí projektů v LEADER ČR, vybráno bylo 7 projektů

Listopad

- 11. 2007 – Programový výbor v Kostelecké Lhotě

Prosinec

- 11. 12. 2007 – Zasedání Monitorovacího výboru v Častolovicích, zpráva o provedení fyzických kontrol podpořených projektů v rámci LEADER ČR 2007

4 Projekty a aktivity

4.1 Předložené a realizované projekty

4.1.1 LEADER ČR 2007

Hlavní náplní činnosti MAS NAD ORLICÍ v roce 2007 byla příprava a účast v programu LEADER ČR 2007. MAS NAD ORLICÍ se zařadila mezi 24 úspěšných MAS, které získala podporu ve výši cca 2,5 mil. Kč. V rámci **Výzvy** bylo předloženo celkem **19 projektů**. Výběrová komise vybrala maximální možný počet - 7 projektů. Celkově jsme do projektů přidělili na dotacích 2.481.000,- Kč z celkové hodnoty projektů 4.101.000,- Kč. Na administraci jsme získali 250.000,- Kč dotace z programu.

Úspěšné projekty:



a) Obec Vrbice - *Rekonstrukce sálu Obecního domu ve Vrbici*

Investice 526.000,- Kč (podpora **408.000,- Kč**).

Výstup: *Rekonstruované prostory obecního sálu pro četné společenské a kulturní akce. Nová podlaha, obložení, dveře a kamna na dřevo zajistí větší komfort, reprezentativní vzhled a spolu s pódiem nové možnosti využití. Nový systém vytápění umožňuje rychlé a účinné vytopení velkého prostoru dřevem.*

b) ZO ČSOP Orlice - společenských prostor v skanzenu v Krňovicích

Investice 495.763,- Kč (podpora)
Výstup: Nově vybavené společenské a vzdělávací akce v hospody. Nábytek, zázemí a slouží při akcích pro veřejnost



Dovybavení Podorlickém

396.000,- Kč).
prostory pro sále repliky roubené projekční technika a děti při



vzdělávacích programech.

c) Město Borohradec - Nákup komunální techniky

Investice 342.836,- Kč (podpora **274.000,- Kč**).

Výstup: Město startuje projekt vybudování rekreačního areálu v navrácené vytěžené pískovně. Pro uvedení do odpovídajících podmínek a údržbu byla pořízena technika zapojitelná za traktor.

d) Město Třebechovice pod Orebem - Péče o údržbu zeleně v intravilánu a extravilánu a zlepšování vzhledu obce

Investice 686.392,- Kč (podpora **548.000,- Kč**).

Výstup: Nově zakoupený malý traktor s přípojnými zařízeními na péči o městskou zeleně a zejména pro péči o okolí cest a cyklostezek a v zimě též pro odklizení sněhu zabezpečí kvalitnější podmínky pro péči o prostředí města a přidružených vesnic a naplní nový úvazek pracovníka.



e) ZOPOS Přestavlky a.s. - Inovace technologického vybavení výroby uzenin

Investice 817.836,- Kč (podpora **408.000,- Kč**).

Výstup: Z projektu byly pořízeny tři nové stroje do výrobní linky na místní produkci uzenin v Chlenech. Nahradily tak nevyhovující a zastaralé. Varný kotel, řezačka na maso a výrobek ledu splňují nejnovější normy.

f) Kovolitectví s.r.o. - Nová technologie ve zvonářské dílně - otevření dílny návštěvníkům i odborné veřejnosti

Investice 892.500,- Kč (podpora **374.000,- Kč**).

Výstup: 7 nových zařízení významně rozšiřuje možnosti kovolitecké dílny a rozšiřuje technologické možnosti mimo tradiční odlévání do pískových forem. Nově je vzhledem k vybavení prostor umožněn přístup veřejnosti a turistů a realizace programů pro návštěvníky.



g) Ing. Milan Štěpánek - Malá granulační linka

Investice 175.525,- Kč (podpora **72.000,- Kč**).

Výstup: Nové zařízení malé granulační linky je prvním malým zpracováním biomasy na vytápění v regionu. Zařízení zpracovává seno, slámu, obilí, dřevní odpad a odpad z osiv na kvalitní topivo do automatizovaných i domácích topeništích.

4.1.2 Program rozvoje venkova

MAS NAD ORLICÍ podala s partnerem DSO Brodec v rámci opatření III.1.3 projekt **Naučné stezky v kraji mezi Orlicemi**. Žádost úspěšně prošla administrativní kontrolou, výběr projektů bude znám na jaře roku 2008. Projekt počítá s celkovou výší uznatelných nákladů 995.200,- Kč.

4.1.3 Program obnovy venkova

V roce 2007 MAS společně s obcí Vrbice podala a následně realizovala projekt **Vzdělávání k partnerství pro rozvoj Venkova nad Orlicí**. Projekt byl zaměřen na mezisektorovou spolupráci v regionu a zapojení mladé generace. Cílem projektu bylo vzdělávání aktérů místní samosprávy na venkově v nově se integrujícím regionu v rámci MAS a rozvoj partnerské spolupráce s NNO a podnikateli. V rámci projektu se realizovala řada školení, exkurzí a facilitovaných setkání v celkové výši 290 000 Kč, dotace z POV byla 200 000 Kč. Realizace projektu probíhala od 1. dubna do 31. prosince 2007.

4.1.4 Dotace od Královehradeckého kraje

V roce 2007 MAS NAD ORLICÍ získala dotaci od Královehradeckého kraje na pokrytí režijních nákladů ve výši 150 000 Kč. Získaná dotace výrazně ulehčila první rok činnosti MAS.

4.1.5 Nadace VIA

MAS NAD ORLICÍ byla formálním žadatelem a poradcem při žádosti a následné realizaci projektu **Obnova tradičního centra obce „Na Plácku“** v Korytech. Nadace VIA na obnovu tradičního místa setkávání místních obyvatel přispěla 70 000 Kč. V rámci projektu je rekonstruována studna, pořízena lavička, odpadkový koš, stojan na kola a Info tabule. Realizace projektu probíhá od 1.listopadu 2007 do 30. června 2008.

4.2 Činnost MAS

4.2.1 Tvorba Integrované strategie území

Zpracování ISÚ probíhalo v průběhu celého roku 2007, a to převážně komunitním postupem za facilitace procesů současným manažerem. Hlavní postupy se soustředily na vytvoření průřezových pracovních skupin nejprve formulujících SWOT území, poté její hodnocení a doplnění dle metody osvojených manažerem-facilitátorem v MA21. Dalším krokem byla kaskádová formulace Vize a následoval postup v pracovních skupinách k formulaci Priorit a opatření.

Pracovní skupiny byly následující:

- PS Lidé nad Orlicí
- PS Krajina nad Orlicí
- PS Rozvoj nad Orlicí

První ucelená verze ISÚ byla schválena 9. srpna 2007, s dokumentem se však nadále pracuje a předpokládá se jeho průběžná aktualizace.

5 Financování

5.1 Výsledek hospodaření za rok 2007

Výnosy		Náklady	
Tržby z prodeje služeb	160	Spotřeba materiálu	80
Přijaté dotace	400	Dodavatelské služby	351
Přijaté dary od FO a PO	42	Cestovné	53
Členské příspěvky	37	Mzdové náklady	107
		Poskytnuté příspěvky	30
		Dary	23
		Ostatní náklady	2
		Zákonné pojištění	30
Výnosy celkem	639	Náklady celkem	676
Hospodářský výsledek za rok 2007		-37	

5.2 Stav majetku k 31.12.2007

Aktiva		Pasiva	
Hotovost na pokladně	15	Záv. k institucím soc. a zdrav. pojištění	10
Peněžní prostředky na běžném účtu	1	Ostatní závazky	26
Odběratelé	12	Dodavatelé	-2
Zaměstnanci	1	Závazky za zaměstnanci	4
Jiné pohledávky	-25	Daňové závazky	2
		Dohadné účty pasívní	1
Aktiva celkem	4	Pasiva celkem	4
Hospodářský výsledek za rok 2007		-37	

Rozdělení hospodářské výsledku roku 2007	
Pokrytí ztráty v následujícím roce	-37
Celkem rozděleno	-37