

# Výroční zpráva

## NAD ORLICÍ, o.p.s



2016



*Evropský zemědělský fond pro rozvoj venkova:  
Evropa investuje do venkovských oblastí*

## Obsah

1. ÚVOD .....	3
1.1 Vznik společnosti .....	3
1.2 Zakladatelé NAD ORLICÍ, o.p.s. ....	3
1.3 Základní údaje .....	3
1.4 Územní působnost .....	4
1.5 Poslání a činnost MAS .....	5
Cíle činnosti: .....	5
Formy činnosti: .....	5
1.6 Poskytované služby .....	6
Vzdělávání .....	6
Poradenská činnost – podávání projektů .....	6
2. ORGANIZAČNÍ STRUKTURA .....	8
2.1 Orgány NAD ORLICÍ, o.p.s. ....	8
Správní rada .....	8
Dozorčí rada .....	8
Ředitel OPS a manažer MAS .....	9
2.2 Orgány MAS Nad Orlicí .....	9
Valná hromada .....	9
Programový výbor .....	9
Výběrová komise .....	10
Monitorovací výbor .....	11
2.3 Kancelář MAS a OPS .....	12
2.4 Organizační struktura MAS .....	13
3. PROJEKTY A AKTIVITY V ROCE 2016 .....	14
3.1 Předložené a realizované projekty .....	14
3.2 Dotace od Královéhradeckého kraje .....	14
3.3 Územní příspěvky od obcí v působnosti MAS .....	14
3.4 Příprava a realizace SCLLD na území MAS NAD ORLICÍ .....	14
3.5 Zapojení a realizace projektů Místního akčního plánování ve vzdělávání .....	14
4. Financování .....	20
4.1 Výsledek hospodaření za rok 2016 .....	20
4.2 Stav majetku k 31.12.2016 .....	20
Výrok auditora .....	21

# 1. ÚVOD

## 1.1 Vznik společnosti

Místní akční skupina NAD ORLICÍ, se statutem obecně prospěšné společnosti, vznikla na počátku roku 2007. Sdružuje podle principu partnerství a v Leaderovském duchu venkovské podnikatele, hospodáře, spolky a obce s cílem dosáhnout lepšího rozvoje venkova v kraji tří Orlic.

NAD ORLICÍ, o.p.s. byla registrována dne 12. dubna 2007 v rejstříku obecně prospěšných společností, vedeného Krajským soudem v Hradci Králové, oddíl O, vložka 153.

Společnost a mezisektorové partnerství jsou v rozhodování a činnosti provázány v jeden celek. Aktivity a rozhodování se odehrávají zejména na úrovni MAS, hospodaření a smluvní a jiné vztahy řeší společnost.

## 1.2 Zakladatelé NAD ORLICÍ, o.p.s.

<b>Veřejný sektor:</b>	Obec Vrbice Obec Čermná nad Orlicí
<b>Neziskový sektor:</b>	INEX – SDA Kostelecké horky
<b>Podnikatelský sektor:</b>	Zdeněk Brýdl Ondřej Podstavek Josef Vanický ADEVA – školní jídelny, spol. s.r.o. FARMA MORAVEC, s.r.o. AGROSPOL Bolehošť, a.s. Kovolitectví, s.r.o. ZOPOS Přestavlky, a.s.

## 1.3 Základní údaje

<b>Název:</b>	NAD ORLICÍ, o.p.s.
<b>Sídlo:</b>	Kostelecké Horky 57, PSČ 517 41
<b>Kancelář:</b>	Kostelecké Horky 57, PSČ 517 41
<b>Zapsaná:</b>	v rejstříku obecně prospěšných společností, vedeného Krajským soudem v Hradci Králové, oddíl O, vložka 153
<b>IČ:</b>	275 13 823
<b>Bankovní spojení:</b>	Česká spořitelna
<b>Číslo účtu:</b>	1188544329/0800
<b>Telefon:</b>	+420 733 351 657
<b>Webové stránky:</b>	<a href="http://www.nadorlici.cz">www.nadorlici.cz</a>
<b>Email:</b>	<a href="mailto:martina.lorencova@nadorlici.cz">martina.lorencova@nadorlici.cz</a>

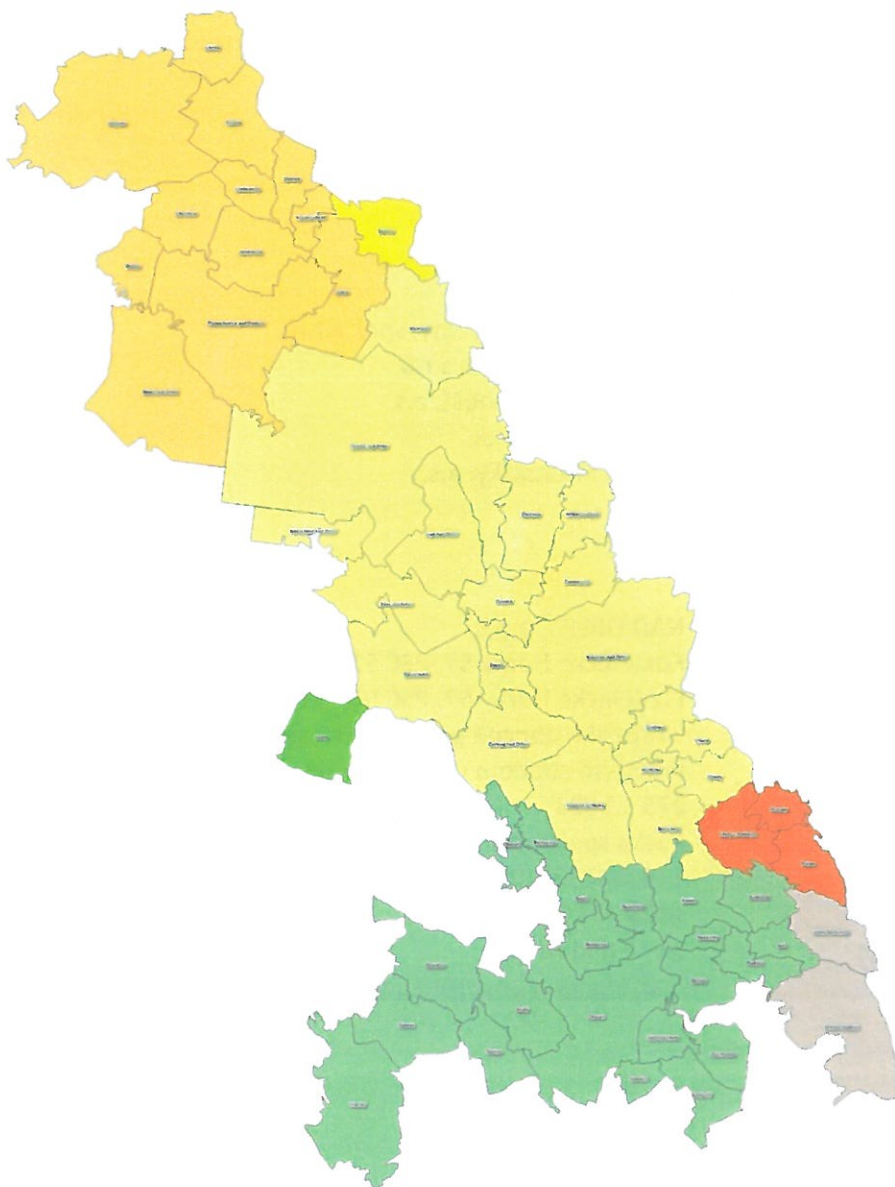


## 1.4 Územní působnost

MAS NAD ORLICÍ k 31. 12. 2016 působí na území katastru 58 obcí o rozloze 475 km<sup>2</sup> a žije na něm asi 51 300 obyvatel. Působnost mimo aktivity LEADER je však pojmána mnohem šířeji – společnost působí na území Královéhradeckého a Pardubického kraje, zapojuje se do projektů celorepublikového významu a navazuje spolupráci se zahraničními partnery.

### Do územní působnosti MAS NAD ORLICÍ spadají:

Albrechtice nad Orlicí, Běleč nad Orlicí, Běstovice, Blešno, Bolehošť, Borohrádek, Borovnice, Bošín, Častolovice, Černá nad Orlicí, Černilov, Čestice, Dobříkov, Hřibiny-Ledská, Chleny, Choceň, Jeníkovice, Jílovice, Koldín, Kosořín, Kostelec nad Orlicí, Kostecké Horky, Krchleby, Ledce, Lhoty u Potštejna, Libníkovice, Librantice, Libřice, Lípa nad Orlicí, Mostek, Nasavrky, Očelice, Olešnice, Orlické Podhůří, Oucmanice, Plchovice, Podlesí, Polom, Proruby, Seč, Skořenice, Slatina, Sruby, Svatý Jiří, Sudslava, Svídnice, Třebechovice pod Orebem, Týniště nad Orlicí, Veliny, Velká Skrovnice, Vraclav, Vrbice, Výrava, Vysoký Újezd, Zářecká Lhota, Zámorsk, Zdelov, Žďár nad Orlicí.





## 1.5 Poslání a činnost MAS

Posláním Místní akční skupiny NAD ORLICÍ, jakožto pléna smluvních členů, je vzájemná podpora a koordinace všestranného a udržitelného rozvoje venkovského regionu, zejména činnostmi ve prospěch obcí, neziskových organizací, drobných podnikatelů, malých a středních podniků a dalších subjektů působících na území, s ohledem na ochranu přírodních a kulturních hodnot a s cílem rozvoje samostatnosti identity a spolupráce. Společnost vytváří a naplňuje rozvojové koncepce a strategie a rozvíjí mezisektorovou spolupráci. To vše zejména na území MAS NAD ORLICÍ, pro niž je koordinujícím smluvním subjektem NAD ORLICÍ, o.p.s.

### Cíle činnosti:

- Podpora rozvoje občanských iniciativ na místní a regionální úrovni.
- Zvyšování ekonomické prosperity a kvality života v regionu.
- Zajištění naplňování principu partnerství spočívající v intenzivní spolupráci mezi státní správou a samosprávou, podnikatelskými subjekty, nevládními organizacemi, dalšími subjekty a občany.
- Zajišťovat veškeré povinnosti a práva místní akční skupiny vytvořené v souladu se zásadami pro iniciativu LEADER. Zejména vytvářet a uvádět v život společnou strategii MAS.
- Podněcovat a podporovat inovační zavádění a realizaci investic zamýšlených v rámci místní strategie, tvorbu originálních integrovaných strategií rozvoje venkovského regionu a podněcovat a podporovat aktéry na místní úrovni k úvahám a záměrům využití potenciálu v regionu v dlouhodobější perspektivě.
- Zajistit podmínky pro účast regionu v rozvojových programech a spolupráci MAS.
- Řídit další práce, které jsou v souladu s účelem obecně prospěšné společnosti, se zájmy členů a zajišťovat k tomu potřebné finanční, lidské, materiální, informační a další zdroje.
- Uskutečňovat další činnosti, které jsou ve vztahu k účelu vzniku společnosti a přinášejí výnosy. Případný zisk z těchto činností musí být použit na realizaci účelu.

### Formy činnosti:

- Plnění úkolů stanovených v rozvojové strategii.
- Příprava a realizace modelových projektů.
- Pracovní setkání k časové i věcné koordinaci postupu při realizaci společné strategie a vyhodnocování metod přípravy, realizace a financování.
- Pořádání odborných přednášek, tematických zájezdů a seminářů k propagaci strategie regionu a obnovy venkova.
- Vydávání odborných a osvětových publikací a informačních materiálů k seznámení se záměry strategie a s postupy její realizace.
- Poradenská, konzultační a informační činnost.
- Organizace spolupráce různých subjektů mezisektorového partnerství.
- Služby zvyšující schopnost regionálních aktérů uspět se svými záměry v rozvoji regionu v souladu s cíli MAS.
- Vstup do právních i mimoprávních vztahů s jinými subjekty uvnitř regionu, v rámci ČR a v zahraničí.
- Spolupráce se samosprávou a státní správou, příprava a realizace projektů k obnově a rozvoji venkova.
- Výběr projektů podle takových kritérií, aby byly naplněny strategické cíle vzešlé z rozvojové strategie regionu.
- Spolupráce a podpora společenských organizací, občanských a podnikatelských iniciativ směřujících k rozvoji a obnově venkova.
- Spolupráce se subjekty realizujícími projekty strategie a se sdělovacími prostředky.
- Spolupráce se zahraničními partnery.

## 1.6 Poskytované služby

### Vzdělávání

Jednou z velkých priorit činnosti MAS je vzdělávání. Kromě bezplatného vzdělávání svých členů a vzdělávání v rámci různých projektů organizuje vzdělávací aktivity na komerční bázi pro jiné subjekty. MAS nabízí vzdělávací aktivity především v těchto oblastech: problematika rozvoje venkova, Program rozvoje venkova, zapojování veřejnosti, přístupy zdola a metody LEADER, podpora spolupráce v regionu i komunitách. Kromě toho MAS nabízí svým členům a dalším zájemcům knihovnu MAS, kde se nacházejí publikace z výše zmíněných a dalších oblastí souvisejících s problematikou rozvoje venkova.

### Poradenská činnost – podávání projektů

MAS působí jako servisní a poradenská organizace pro své členy a další subjekty z území. Své služby nabízí především v oblasti realizace Programu rozvoje venkova. MAS zde působí jako formální žadatel, zpracovatel projektu či jako neformální kontrolor a ověřovatel udržitelnosti. Cílem MAS je navýšit počet úspěšných žadatelů v regionu. Činnost MAS se nesoustřeďuje jenom na zpracování a podání projektu, ale nabízí také konzultace v průběhu realizace projektu a následné kontrole.

V roce 2016 se uskutečnilo několik školení, jejichž cílem bylo připravit území na nové programovací období.

16. 3. 2016 – školení v území – seznámení s Operačními programy, Týniště nad Orlicí

26. 4. 2016 – školení pro členy Okresní hospodářské komory, Rychnov nad Kněžnou

23. 6. 2016 - školení v území – seznámení s Operačními programy, Choceň



### Podpora komunitního života

MAS nabízí členům a obcím vybavení pořízené z řady projektů k využití (stánky, moštárny, sušírny ovoce, projekční techniku, ozvučení, prostory), nabízí publikace a zázemí pro rozvoj komunitního života. Vybavení bylo využíváno jak členy, tak dalšími organizacemi z území.

### **Animace škol**

V rámci OP VVV realizujeme animační aktivity na úrovni jednotlivých škol, zejména:

- metodickou pomoc ZŠ/MŠ s výběrem vhodných šablon pro ZŠ/MŠ;
- zaškolení realizátorů projektů ZŠ/MŠ (např. monitorovací systém MS2014+, Pravidla pro žadatele a příjemce OP VVV);
- průběžnou konzultační činnost při realizaci projektu, například nad problematikou zadávání veřejných zakázek, indikátorů, sledování a dodržování povinné publicity projektu;
- metodickou pomoc ZŠ/MŠ při zpracování monitorovacích zpráv, zadávání údajů do monitorovacího systému MS2014+, zajištění správnosti předávaných výstupů;
- metodickou pomoc s vypořádáním případných připomínek k monitorovacím zprávám od řídicího orgánu apod.;
- metodickou pomoc při kontrole na místě a při ukončování projektu a závěrečné zprávě o realizaci.

V rámci této aktivity jsme uspořádali 2 školení:

11. 4. 2016 – školení pro mateřské a základní školy, Týniště nad Orlicí

14. 4. 2016 – školení pro mateřské a základní školy, Choceň

Poskytli desítky konzultací a pomohli 10 mateřským a základním školám podat žádost o dotaci v tzv. „Šablonách pro MŠ a ZŠ.“



## 2. ORGANIZAČNÍ STRUKTURA

Organizační struktura NAD ORLICÍ, o.p.s. je upravena Statutem společnosti a jednacím řádem MAS.

Nejvyšším orgánem MAS je Valná hromada. V roce 2016 se konaly 2 zasedání Valné hromady:

10. 2. 2016 v Krňovicích – hlavním tématem bylo projednání a schválení strategie komunitně vedeného místního rozvoje MAS

18.10. 2016 v Kostelecké Lhotě – zde proběhly volby do orgánů MAS a jednalo se o další činnosti MAS.

### 2.1 Orgány NAD ORLICÍ, o.p.s.

#### Správní rada

Správní rada je nejvyšším orgánem společnosti, je tříčlenná a funkční období členů je tříleté. Správní rada rozhoduje o věcech svěřených jí do působnosti podle zákona a dalších dle statutu. Sešla se několikrát a aktivně řešila finanční situaci organizace v přechodném období.

Stav před 18. 10. 2016:

Člen	Období	Subjekt	Sektor
<b>Předseda</b>			
Ing. Václav Záruba	od 23. 10. 2014	ZO ČSOP ORLICE	Neziskový
<b>Členové</b>			
Pavel Hubálek	Od 23. 10. 2014	OSVČ	Podnikatelský
Jiří Svatoš	od 23. 10. 2014	Obec Dobříkov	Veřejný

Stav po 18. 10. 2016:

Člen	Období	Subjekt	Sektor
<b>Předseda</b>			
Iva Jelínková	od 18. 10.2016	Kostelecký okrašlovací spolek	Neziskový
<b>Členové</b>			
Pavel Hubálek	Od 23. 10. 2014	OSVČ	Podnikatelský
Jiří Svatoš	od 23. 10. 2014	Obec Dobříkov	Veřejný

#### Dozorčí rada

Dozorčí rada je tříčlenným kontrolním orgánem společnosti se všeobecnou působností. Funkční období dozorčí rady je tříleté. Dozorčí rada se sešla dvakrát ke kontrole hospodaření.

Nová volba členů dozorčí rady neproběhla.

Člen	Období	Subjekt	Sektor
<b>Předseda</b>			
Ing. Ilona Dvořáková	od 23. 10. 2014	„PRO ŠTĚNKOV“, z.s.	Neziskový
<b>Členové</b>			
Bc. Jan Šlaj	od 23. 10. 2014	Město Kostelec n. O.	Veřejný
Jaromír Žid	od 23. 10. 2014	Jaromír Žid	Podnikatelský

## Ředitel OPS a manažer MAS

Ředitel OPS řídí běžnou činnost společnosti a jedná jménem společnosti v souladu se zakladatelskou smlouvou, se statutem společnosti a v rozsahu pravomocí, které mu udělí správní rada. Je odpovědný SR OPS. Úkolem ředitele jako manažera MAS je řídit MAS a zaměstnance OPS, implementovat strategii, komunikovat s PV a zapojovat členy MAS a veřejnost.

Ředitel OPS/manažer MAS	Mgr. Petr Kulíšek (do 26.8.2016)
	Bc. Martina Lorencová (od 27.8.2016)

## 2.2 Orgány MAS Nad Orlicí

### Valná hromada

Valná hromada je nejvyšším orgánem místní akční skupiny a:

- zřizuje orgány MAS
- schvaluje návrhy Statutu a vlastní jednací řád i další závažné dokumenty MAS, pokud nejsou v kompetenci dalších orgánů MAS nebo Společnosti;
- nese odpovědnost za distribuci veřejných prostředků určených na komunitně vedený místní rozvoj a jeho provádění v území působnosti MAS, schvaluje Strategii komunitně vedeného místního rozvoje a v jejím rámci i způsob a kritéria výběru projektů v rámci realizace komunitně vedeného místního rozvoje;
- schvaluje rozvojové koncepce a strategie MAS pro zájmové území;
- volí a odvolává členy Programového výboru a navrhuje Správní radě OPS nové členy Správní rady Společnosti;
- volí a odvolává členy Monitorovacího výboru a navrhuje Správní radě OPS nové členy Dozorčí rady Společnosti;
- volí a odvolává členy Výběrové komise;
- rozhoduje o výši členských příspěvků v MAS;
- rozhoduje o přijetí a vyloučení členů-partnerů MAS, pokud tak nedeleguje na jiný orgán MAS nebo Společnosti;
- schvaluje výroční zprávu o činnosti a hospodaření MAS, pokud tak nedeleguje na jiný orgán MAS nebo Společnosti;
- rozhoduje o majetkovém vypořádání při zániku, fúzi či zrušení MAS.

### Programový výbor

Programový výbor MAS je postupně volen Valnou hromadou MAS tak, aby celkový počet jeho členů byl maximálně deset. Členové Programového výboru jsou voleni ve vyrovnaném poměru z každého sektoru (veřejného, neziskového a podnikatelského) a tak, že žádná ze zájmových skupin nesmí být zastoupena více než 40% a to na dobu 2 let. Úkolem Programového výboru je zejména:

- Připravovat spolu s ředitelem rozvojovou strategii regionu;
- Realizovat úkoly a opatření k implementaci rozvojové strategie regionu;
- schvalovat výzvy k předkládání žádostí o podporu v rámci Strategie komunitně vedeného místního rozvoje;
- Vybírat a navrhuvat Správní radě ke jmenování ředitele Společnosti;
- schvaluje uzavření a ukončení pracovněprávního vztahu s vedoucím zaměstnancem realizace Strategie komunitně vedeného místního rozvoje, nezůstává-li jím ředitel;
- Schvalovat předvýběr projektů a přidělení finančních prostředků učiněný Výběrovou komisí;



Stav před 18. 10. 2016:

Člen	Období	Subjekt	Sektor
<b>Předseda</b>			
Václav Záruba	od 23. 10. 2014	ČSOP Orlice	Neziskový
<b>Členové</b>			
Vojtěch Šústek	od 23. 10. 2014	Obec Černilov	Veřejný
Jiří Svatoš	od 23. 10. 2014	Obec Dobříkov	Veřejný
Miroslav Míkovec	od 23. 10. 2014	Obec Oucmanice	Veřejný
Pavel Chalupa	od 23. 10. 2014	Pavel Chalupa	Podnikatelský
Yvonna Ronzová	od 23. 10. 2014	Rycon consulting, s.r.o.	Podnikatelský
Ing. Pavel Bílek	od 23. 10. 2014	Ing. Pavel Bílek	Podnikatelský
Ing. Lenka Vondrušková	od 23. 10. 2014	„PRO ŠTĚNKOV“, z.s.	Neziskový
Iva Jelínková	od 23. 10. 2014	Kostelecký okrašlovací spolek	Neziskový

Stav po 18. 10. 2016:

Člen	Období	Subjekt	Sektor
<b>Předseda</b>			
Václav Záruba	od 18. 10. 2016	ČSOP Orlice	Neziskový
<b>Členové</b>			
Vojtěch Šústek	od 18. 10. 2016	Obec Černilov	Veřejný
Jiří Svatoš	od 18. 10. 2016	Obec Dobříkov	Veřejný
Miroslav Míkovec	od 18. 10. 2016	Obec Oucmanice	Veřejný
Tomáš Kytlík	od 18. 10. 2016	Město Kostelec nad Orlicí	Veřejný
Pavel Chalupa	od 18. 10. 2016	Pavel Chalupa	Podnikatelský
Yvonna Ronzová	od 18. 10. 2016	Rycon consulting, s.r.o.	Podnikatelský
Ing. Lenka Vondrušková	od 18. 10. 2016	„PRO ŠTĚNKOV“, z.s.	Neziskový
Iva Jelínková	od 18. 10. 2016	Kostelecký okrašlovací spolek	Neziskový

### Výběrová komise

Výběrová komise má 10 členů. Je volena Valnou hromadou MAS ve vyrovnaném poměru z každého sektoru (veřejného, neziskového a podnikatelského) a tak, že žádná ze zájmových skupin nesmí být zastoupena více než 40% a to na dobu 1 roku, kdy opakování mandátu je možné. Výběrová komise se schází zejména při stanovování podmínek a výběru projektů, které mají být podpořeny z programu typu LEADER nebo provádění Strategie komunitně vedeného místního rozvoje. Provádí hodnocení a předvýběr projektů ke schválení.

Stav před 18.10.2016:

Člen	Období	Subjekt	Sektor
<b>Předseda</b>			
Jan Bělka	od 27. 11. 2015	Městys Častolovice	Podnikatelský
<b>Členové</b>			
Ing. Jiří Vavřinka	od 27. 11. 2015	Obec Libníkovice	Veřejný
Jiří Hudeček	od 27. 11. 2015	Obec Orlické Podhůří	Veřejný
Jana Hubálková	od 27. 11. 2015	ADEVA – zařízení školního stravování	Podnikatelský
Michaela Kaplanová	od 27. 11. 2015	Jan Šeda	Podnikatelský
Ing. Marta Susová	od 27. 11. 2015	Ing. Radek Sus	Podnikatelský
Jaromír Žid	od 27. 11. 2015	Jaromír Žid	Podnikatelský
Jan Půlpán	od 27. 11. 2015	Paleta Oucmanice	Neziskový



Jana Žárská	od 27. 11. 2015	Ulita Černilov	Neziskový
Mgr. Anežka Pavlišová	od 27. 11. 2015	MC Kamínek	Neziskový

Stav po 18. 10. 2016:

Člen	Období	Subjekt	Sektor
<b>Předseda</b>			
Jan Bělka	od 18. 10. 2016	Ing. Josef Vanický	Podnikatelský
<b>Členové</b>			
Jan Svatoš	od 18. 10. 2016	Město Choceň	Veřejný
Miloslav Absolon	od 18. 10. 2016	Obec Libníkovice	Veřejný
Jiří Hudeček	od 18. 10. 2016	Obec Orlické Podhůří	Veřejný
Ing. Marta Susová	od 18. 10. 2016	Město Borohrádek	Veřejný
Jana Hubálková	od 18. 10. 2016	ADEVA – zařízení školního stravování	Podnikatelský
Jan Šeda	od 18. 10. 2016	Jan Šeda	Podnikatelský
Jan Půlpán	od 18. 10. 2016	Paleta Oucmanice	Neziskový
Jana Žárská	od 18. 10. 2016	Ulita Černilov	Neziskový
Petra Jurgová	od 18. 10. 2016	MC Kamínek	Neziskový

### Monitorovací výbor

Monitorovací výbor MAS je postupně volen Valnou hromadou MAS tak, aby celkový počet jeho členů byl maximálně tři. Do působnosti MV patří:

- Projednávat Výroční zprávy a provádět dohled nad souladem činnosti MAS se zákony a s platnými předpisy pro provádění Strategie komunitně vedeného místního rozvoje a předpisy pro činnost MAS (k tomu má oprávnění nahlížet do potřebných dokumentů MAS a Společnosti);
- Předkládat zprávy Valné hromadě min. 1x ročně;
- Svolávat mimořádné zasedání Valné hromady či Programového výboru, pakliže to neodkladně vyžadují zájmy MAS;
- Kontrolovat metodiku výběru projektů v rámci provádění Strategie komunitně vedeného místního rozvoje a její dodržování a vyřizovat odvolání žadatelů proti rozhodnutím jako prvoinstanční odvolací autorita;
- Odpovídá za monitoring a hodnocení MAS a provádění Strategie komunitně vedeného místního rozvoje.

Stav před 18. 10. 2016:

Člen	Období	Zástupce	Sektor
<b>Členové</b>			
Ing. Ladislav Libotovský	od 23. 10. 2014	Ing. Ladislav Libotovský	Podnikatelský
Iva Kaplanová	od 23. 10. 2014	Šťastný domov	Neziskový
JUDr. Jana Blezardová	od 23. 10. 2014	Město Kostelec n. O.	Veřejný

Stav po 18. 10. 2016:

Člen	Období	Zástupce	Sektor
<b>Členové</b>			
Jan Růžička	od 18. 10. 2016	Obec Lhoty u Potštejna	Veřejný
Ing. Ladislav Libotovský	od 18. 10. 2016	Ing. Ladislav Libotovský	Podnikatelský
Mgr. Petr Kulíšek	od 18. 10. 2016	INEX SDA – Kostel. Horky	Neziskový

### 2.3 Kancelář MAS a OPS

Kancelář OPS slouží k zajištění kompletního servisu pro práci správní rady a ostatních orgánů společnosti, dále zabezpečuje úkoly uložené správní radou a ředitelem Společnosti. V čele kanceláře stojí ředitel, který ji řídí a je za její řádný chod odpovědný Správní radě

Kancelář MAS slouží k zajištění kompletního servisu MAS související s realizací SCLLD, pro práci orgánů MAS. V čele kanceláře MAS stojí vedoucí zaměstnanec pro SCLLD, který ji řídí a je za její řádný chod odpovědný řediteli a Programovému výboru MAS.

Jméno	Pozice
Mgr. Petr Kulíšek	Ředitel, manažer LEADER a projektů spolupráce - do 26.8.2016 Animace území MAS
Bc. Martina Lorencová	Vedoucí zaměstnanec pro realizaci SCLLD Ředitelka MAS od 27. 8.2016
Michaela Švecová	Finanční manažerka Animace OP VVV – šablon
Petra Čejková	Projektová manažerka SCLLD (od 1. 12. 2016)
Mgr. Helena Sulková	Projektová manažerka SCLLD (od 1.12. 2016)
Ing. Blanka Vašinová	Účetní MAS

Zaměstnanci na projekt Místní akční plán pro území Kosteletsko, Třebechovicko a Černilovsko

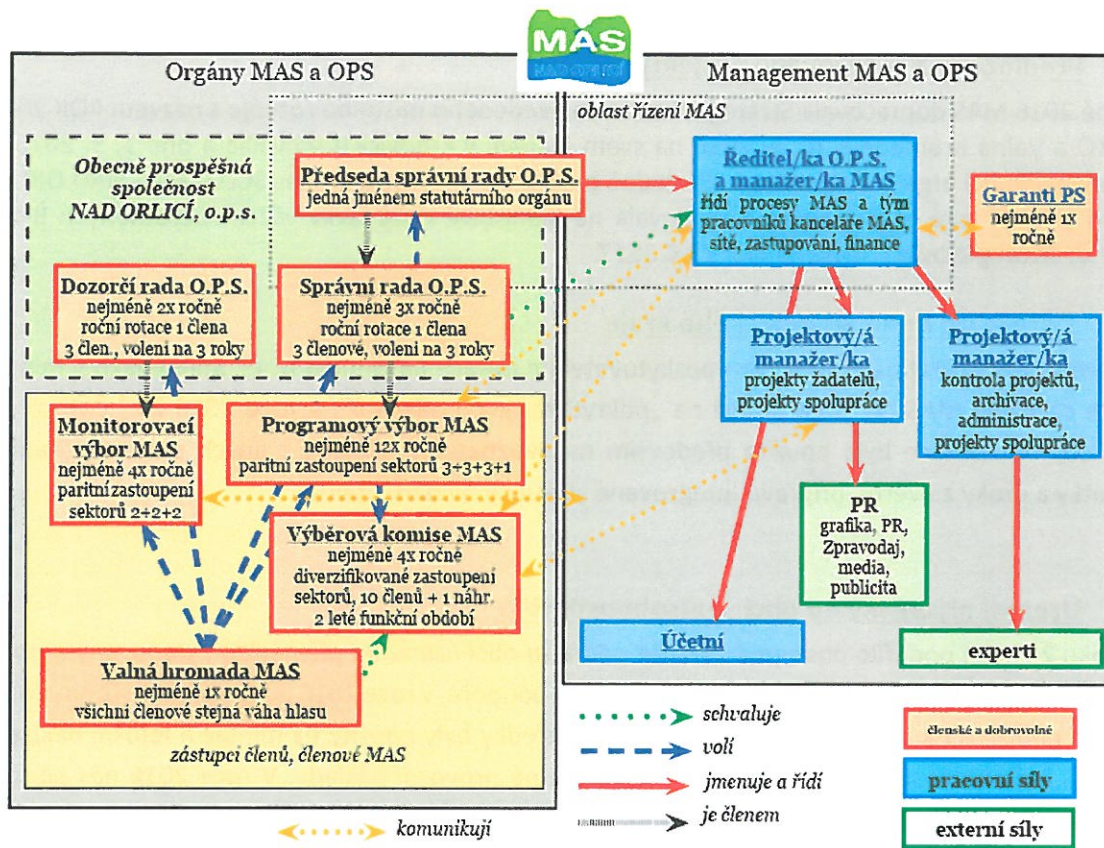
Jméno	Pozice	Trvání úvazku
Mgr. Petr Kulíšek	Manažer MAP Kosteletsko, Třebechovicko a Černilovsko	1. 1. 2016 – 31. 12. 2017
Mgr. Jana Fajfrová	Odborná pracovnice MAP	1. 3. 2016 – 31. 11. 2017
Mgr. Anežka Pavlišová	Odborná pracovnice MAP	1. 3. 2016 – 31. 11. 2017
Ing. Miluše Doležalová	Analytička	15. 4. 2016 – 15. 8. 2017
Michaela Švecová	Asistentka projektu	1. 1. 2016 – 31. 12. 2017
Ing. Blanka Vašinová	Účetní	1. 1. 2016 – 31. 12. 2017

Zaměstnanci na projekt Místní akční plán pro území Vysokomýtska

Jméno	Pozice	Trvání úvazku
Bc. Magda Zdena Schmidt	Manažer MAP Vysokomýtsko	1. 1. 2016 – 31. 5. 2016
Petra Jílková	odborná pracovnice MAP Manažer MAP Vysokomýtsko	1. 4. 2016 – 31. 5. 2016 1. 6. 2016 – 31. 12. 2017
Mgr. Barbara Gorroňová	Odborná pracovnice MAP	1. 3. 2016 – 31. 12. 2017
Mgr. Zuzana Adamcová (Ropková)	Odborná pracovnice MAP	1. 5. 2016 – 31. 12. 2017
Mgr. Helena Sulková	Odborná pracovnice MAP	1. 12. 2016 – 31. 12. 2017
Michaela Švecová	Asistentka projektu	1. 1. 2016 – 31. 12. 2017
Ing. Blanka Vašinová	Účetní	1. 1. 2016 – 31. 12. 2017



## 2.4 Organizační struktura MAS





### **3. PROJEKTY A AKTIVITY V ROCE 2016**

#### **3.1 Předložené a realizované projekty**

V zimě 2016 MAS dopracovala Strategii Komunitně vedeného místního rozvoje s názvem ROK 2020 JE BLÍZKO a Valná hromada ji 10. 2. 2016 na svém jednání v Krňovicích schválila a dne 1. 3. 2016 byla podána na Řídící orgán ke schválení. Následně probíhal schvalovací proces SCLLD MAS NAD ORLICÍ. V tomto období také MAS průběžně reagovala na jednotlivé požadavky všech zúčastněných Řídících orgánů. *Strategie byla schválena dne 13.4.2017.*

#### **3.2 Dotace od Královéhradeckého kraje**

Královéhradecký kraj patří ke stálým poskytovatelům dotace na činnost MAS. Stejně jako v minulých letech obdržela MAS od kraje dotaci na „pokrytí režijních nákladů“, v roce 2016 kraj dotace činila 150.000,- Kč. Dotace byla použita především na neuznatelné náklady z jiných projektů (bankovní poplatky a úroky z úvěrů), přípravu Integrované strategie na další období.

#### **3.3 Územní příspěvky od obcí v působnosti MAS**

Od roku 2012 se podařilo postupně zavádět podporu obcí územním příspěvkem stanoveným počtem obyvatel, i když ne vždy se všechna ZO dohodnou na podpoře, v roce 2016 jsme obdrželi různou formou od obcí podporu na rozvoj ve výši 357 tis. Kč. Prostředky byly použity na minulé a letošní náklady na strategii, udržitelnost projektů a úroky a neuznatelné provozní náklady. V roce 2016 nás podpořila zastupitelstva obcí, městysů a měst: **Blešno, Borohrádek, Častolovice, Černilov, Dobříkov, Choceň, Ledce, Libníkovice, Lípa nad Orlicí, Mostek, Očelice, Podlesí, Polom, Svatý Jiří, Výrava, Zámorsk, Zářecká Lhota.**

Velmi děkujeme!

#### **3.4 Příprava a realizace SCLLD na území MAS NAD ORLICÍ**

Na podzim 2016 MAS podala žádost ve výzvě č. 6 IROP „Zlepšení řídicích a administrativních schopností MAS“ ze specifického cíle 4.2 „Posílení kapacit komunitně vedeného místního rozvoje za účelem zlepšení řídicích a administrativních schopností místních akčních skupin“ na krytí svých režijních nákladů na období 2015 – 2023. 15. 11. 2016 byla žádost schválena a 1. 12. 2016 vydán právní akt k poskytnutí dotace.

#### **3.5 Zapojení a realizace projektů Místního akčního plánování ve vzdělávání**

##### **Místní akční plány (MAP) vzdělávání**

NAD ORLICÍ o.p.s. realizuje od 1. ledna 2016 na svém území projekty místních akčních plánů vzdělávání (dále MAP), jeden pro území Kostelecka, Třebechovicka a Černilovska a druhý pro území Vysokomýtska.

Hlavními cíli projektu MAP jsou:

- podnícení a podpoření kvalitního a inkluzivního vzdělávání dětí a žáků do 15 let
  - diskutovat tyto klíčové oblasti: polytechnické, jazykové a digitální vzdělávání, matematická a čtenářská gramotnost, měkké kompetence, inkluze, předškolní péče
  - výtýpovat a zapojit místní lídry, kteří mohou obohatit vzdělávací procesy

- uspořádat zajímavé vzdělávací aktivity pro různé aktéry vzdělávání
- pomoci k efektivnějšímu využití financí určených na vzdělávání
- zapojit všechny cílové skupiny do určení priorit rozvoje vzdělávání a do společného akčního plánu
- vybudování společného partnerství všech aktérů vzdělávání
  - otevřít a podporovat diskusi nad úrovní vzdělávání v regionu
  - nastartovat spolupráci
- vytvoření udržitelného systému komunikace pro zvýšení kvality vzdělávání
  - napomoci k dlouhodobému oborovému setkávání nad aktuálními tématy na formální i neformální úrovni
  - podpořit sdílení příkladů dobré praxe a výměnu zkušeností

Na jaře 2016 byly dotvořeny realizační týmy a postupně se rozběhla činnost řídicích výborů a pracovních skupin. Týmy začaly shromažďovat a vyhodnocovat analytický materiál (dotazníky MŠMT, vlastní šetření na školách zahrnující investiční potřeby škol, dosavadní strategické dokumenty). Do identifikace potřeb priorit a cílů v území byli v rámci pracovních skupin zapojeni ředitelé a učitelé škol, zástupci neformálního a zájmového vzdělávání, rodiče, zřizovatelé a odborní pracovníci.



V červnu oba řídicí výbory schválily dohody o prioritách vzdělávací politiky ve vymezeném území tzv. Strategické rámce MAP. Tyto základní dokumenty obsahující vizi rozvoje, popis priorit a cílů v oblasti vzdělávání a také souhrn projektových záměrů v území, je možné aktualizovat každých šest měsíců.

Priority a cíle strategických rámců budou dále rozpracovány do ročních akčních plánů, které již budou obsahovat konkrétní opatření a aktivity směřující k rozvoji vzdělávání v území.

V druhé polovině roku byly průběžně oslovovány jednotlivé cílové skupiny a pořádány první vzdělávací semináře.



Projekty MAP jsou realizovány na území celé ČR a jsou nástrojem Ministerstva školství, mládeže a tělovýchovy (MŠMT) a finančně podpořeny jsou z Evropských strukturálních a investičních fondů (ESIF) – Operační program Výzkum, vývoj, vzdělávání (OP VVV).

MAP bude probíhat do konce roku 2017 s předpokladem návazného projektu MAP II a realizačních projektů v roce 2018 zaměřených na implementaci výstupů akčních plánů.

### **MAP vzdělávání pro Kosteletsko, Třebechovicko a Černilovsko**

Vize:

„Vzdělávání v regionu se rozvíjí v tvůrčím, moderním a podnětném prostředí a zázemí a v atmosféře důvěry a spolupráce aktivních pedagogů s rodiči, v otevřených školách spolupracujících s komunitami a v respektující interakci s dětmi a žáky posilující jejich aktivní vnímání života a rozvoj jejich osobností. Vyrůstající generace všestranně připravují pro život kompetentní a inspirující pedagogové a rodiny tak, aby každý získával nové znalosti, schopnosti a postoje a uměl využívat příležitosti ve stále se měnící společnosti.“

Priority strategického rámce:

Na základě sebraných dat z dotazníkových šetření, analýzy území, osobních setkáních a činnosti pracovních skupin, které rozpracovávaly myšlenkové mapy, vykrystalizovalo pět prioritních oblastí **Strategického rámce**: 1. Komunikativní a spolupracující prostředí pro vzdělávání, 2. Individualizace vzdělávání, 3. Kvalitní vzdělávání otevřené změnám a odpovídající době, 4. Kompetence školy a osobnost učitele, 5. Prostředí a atmosféra školy.

Po první etapě sbírání informací hlavně od vedení škol, se realizační tým v druhé polovině roku zaměřil na zjišťování potřeb a názorů dětí a žáků a jejich rodičů, realizaci vzdělávacích aktivit, nábor dalších členů pracovních skupin a propagaci projektu.

Na podzim byly realizovány tyto vzdělávací aktivity: Prevence syndromu vyhoření a práce se stresem pro pedagogy, Aktivizační kurz pro ředitele ZŠ, Co dětem pomůže, aby byly šťastné (ochutnávka montessori pedagogiky) spojená s exkurzí do Montessori centra Elipsa, Hejného matematika pro učitele, Exkurze do Modré školy v Lačnově.



Po celou dobu realizace projektu jsou aktivity a možnosti zapojení propagovány ve školách a obcích, na sociálních sítích <https://www.facebook.com/Posunem-to-s-MAPem-vzdelavani-na-Kosteletku-246074665753713/> a webové stránce. <http://www.nadorlici.cz/mistni-akcni-plan-vzdelavani-pro-kosteletko.html>



Organizační struktura:

Rozhodovacím orgánem je Řídicí výbor, který má 21 členů v čele s předsedkyní Mgr. Stanislavou Březinovou (MŠ Chleny). V roce 2016 se sešel 4krát.

Na činnosti pěti pracovních skupin se podílelo 32 osob, celkem se uskutečnilo 11 setkání. Pracovní skupiny nejprve tvořily myšlenkové mapy, které na dalších setkáních živě rozebíraly a diskutovaly. Zápisy ze schůzek slouží jako zdroj a inspirace pro tvorbu akčního plánu. Názvy jednotlivých skupin odrážejí akcentovaná témata: úspěch každého žáka, vztahy školy a zřizovatele, motivace a kompetence pedagoga a budování respektu ke vzdělávání, inkluze ve vzdělávání, spolupráce ve vzdělávání – neformální vzdělávání.

Realizační/řešitelský tým projektu tvoří Mgr. Petr Kulíšek (manažer), Mgr. Anežka Pavlišová (odborná pracovnice), Mgr. Jana Fajfrová (odborná pracovnice) a Ing. Miluše Doležalová (analytička).

Výhledové aktivity do roku 2017:

Prioritou je tvorba akčního plánu s co největší mírou zapojení všech aktérů ve vzdělávání. Plánovány jsou schůzky se zástupci Pedagogické fakulty UHK, Asociace pro sociální začleňování a další. Cyklus vzdělávacích aktivit bude zahájen exkurzí pedagogů do ZŠ Ostroměř – náhled do hodiny, na programu je rovněž setkání vedení škol, seminář Hudba, přirozeně a jinak, kulatý stůl k inkluzi, konference o vzdělávání, a další.

Realizace procesu místního akčního plánování rozvoje vzdělávání je podpořena celkovým dvouletým projektem Místní akční plán vzdělávání pro Kostecko, Třebouchovicko a Černilovsko: CZ.02.3.68/0.0/0.0/15\_005/0000031 o celkovém rozpočtu 3.698.935,80 Kč.



## **MAP vzdělávání pro Vysokomýtsko**

Vize:

„Prostředí založené na spolupráci rozličných aktérů vzdělávání s kvalitními předpoklady. Takové prostředí, které všestranně připravuje děti a žáky nejen na další vzdělávání, ale i na profesní uplatnění a kvalitní život.“

Priority strategického rámce:

Na základě sebraných dat z dotazníkových šetření, analýzy území, osobních setkání a činnosti pracovních skupin vzešly tři prioritní oblasti ve vzdělávání pro území Vysokomýtska, které jsou součástí [Strategického rámce](#): 1. Rozvoj vzdělávacích procesů a kvalita výuky, 2. Vytvoření personálních podmínek a zázemí pro vzdělávání, 3. Nastartování a prohloubení komunikace a spolupráce mezi aktéry vzdělávacího procesu.

Organizační struktura:

Řídící výbor je rozhodovacím orgánem, má 21 členů (může se měnit), v čele s předsedou Pavlem Eliášem (starosta obce České Heřmanice). V roce 2016 se sešel 4krát.



V rámci pěti pracovních skupin členové diskutovali problémové oblasti ve vzdělávání, navrhovali možná řešení vedoucí ke zlepšení aktuálního stavu, vzájemně se obohacovali o prvky z různých oblastí vzdělávání a sdíleli svou praxi. Členů bylo celkem 31, a to z řad ředitelů, pedagogů MŠ, ZŠ a zájmových organizací, rodičů, neziskových organizací, odborně zaměřených center, soukromé sféry a zástupců městského úřadu / obce. Všechny pracovní skupiny se v loňském roce setkaly 4krát (z toho 1krát společně).

Pracovní skupiny jsou takto tematicky rozděleny: Předškolní vzdělávání a péče: dostupnost – inkluze – kvalita, Čtenářská a matematická gramotnost v základním vzdělávání, Inkluzivní vzdělávání a podpora dětí a žáků ohrožených školním neúspěchem, Rozvoj "měkkých" kompetencí dětí a žáků – sociálních a občanských + rozvoj kulturního povědomí a vyjadřování dětí a žáků, Rozvoj odborných kompetencí dětí a žáků v polytechnickém vzdělávání, aktivním používání cizího jazyka a digitálních kompetencích.



Realizační tým projektu tvoří Petra Jílková (manažerka), Mgr. Zuzana Ropková (analytička, později odborná pracovnice) a Bc. Barbara Gorroňová (odborná pracovnice).

Aktivity a výhledová činnost:

Již ve druhé polovině roku 2016 započala tvorba plánu vzdělávacích aktivit, jehož cílem jsou kvalitní semináře obsahově zaměřené na témata, která byla zjištěna jako nejvíce potřebná, pořádané na Vysokomýtsku (nebo v blízkosti) a ve vhodný čas. Takové vzdělávací aktivity v rámci MAPu zároveň propojují aktéry vzdělávání. V listopadu a prosinci se již uskutečnilo: seminář Bezpečně v kyberprostoru s Mgr. Vladimírem Váchou, přednáška Markéty Kutilové Syrská válka zblízka a beseda s Honzou „Trávou“ Trávníčkem o výstupu na K2. Na jaro 2017 jsou dále připraveny tyto vzdělávací aktivity: exkurze do Modré školy – ZŠ a MŠ Svitavy – Lačnov, setkání odborníků s pedagogy MŠ, metoda Hejného (pro MŠ i ZŠ), základy první pomoci, výtvarné workshopy pro učitele MŠ.



Pozornost je dále zaměřena na větší zapojení cílových skupin, především zástupců zřizovatelů, subjektů zájmového a neformálního vzdělávání, rodičů a dětí do procesu akčního plánování. Prioritou je také tvorba akčního plánu s co největší mírou zapojení všech aktérů ve vzdělávání.

Realizace procesu místního akčního plánování rozvoje vzdělávání je podpořena celkovým dvouletým projektem Místní akční plán pro Vysokomýtsko: CZ.02.3.68/0.0/0.0/15\_005/0000097 o celkovém rozpočtu 3.773.070,00 Kč.



## 4. Financování

### 4.1 Výsledek hospodaření za rok 2016

Náklady		Výnosy	
Spotřeba materiálu	30 820,14 Kč	Tržby z prodeje služeb	141 291,00 Kč
Spotřeba energie	107 754,00 Kč	Tržby z prodeje výrobků	10 122,00 Kč
Cestovné	153 812,00 Kč	Ostatní výnosy	543 211,42 Kč
Služby	364 479,75 Kč	Dary	70 000,00 Kč
Osobní náklady	3 679 260,00 Kč	Přijaté příspěvky a dary	407 940,00 Kč
Daně a poplatky	360,00 Kč	Provozní dotace	3 989 809,02 Kč
Úroky	18 239,60 Kč	Tržby z prodeje majetku	0,00 Kč
Ostatní náklady	74 592,02 Kč		
Odpisy majetku	609 596,00 Kč		
Poskytnuté příspěvky	20 000,00 Kč		
<b>Náklady celkem</b>	<b>5 058 913,51 Kč</b>	<b>Výnosy celkem</b>	<b>5 162 373,44 Kč</b>
<b>Hospodářský výsledek za rok 2016</b>		<b>103 459,93 Kč</b>	

### 4.2. Stav majetku k 31.12.2016

Aktiva		Pasiva	
Dlouhodobý hmotný majetek	8 958 231,56 Kč	Vlastní jmění	3 844 681,10 Kč
Oprávkky k dlouh. majetku	-4 877 247,50 Kč	Dodavatelé	210 956,00 Kč
Zboží na skladě	17 925,45 Kč	Ostatní závazky	2 160 819,52 Kč
Poskytnuté provozní zálohy		Závazky za zaměstnanci	494 994,00 Kč
Odběratelé	25 682,00 Kč	Ostatní závazky vůči zaměstnancům	22 226,17 Kč
Ostatní pohledávky	55 000,00 Kč	Záv. k institucím SP a ZP	98 624,00 Kč
Pohledávky za zaměstnanci	870,23 Kč	Ostatní přímé daně	33 891,00 Kč
Nároky na dotace	5 231 325,80 Kč	Jiné závazky	12 383,00 Kč
Dohadné účty aktivní	12 383,00 Kč	Bankovní úvěry	558 000,00 Kč
Hotovost na pokladně	232 087,01 Kč	Výdaje příštích období	11 899,67 Kč
Peněžní prostředky na běžném účtu	59 044,86 Kč	Dlouhodobé závazky	200 000,00 Kč
Náklady příštích období	4 729,30 Kč	Přijaté zálohy	6 000,00 Kč
Příjmy příštích období	1 526 593,50 Kč	Výnosy příštích období	4 458 119,11 Kč
		Neuhrazená ztráta minulých let	-969 428,29 Kč
		Hospodářský výsledek za rok ??	103 459,93 Kč
<b>Aktiva celkem</b>	<b>11 246 625,21 Kč</b>	<b>Pasiva celkem</b>	<b>11 246 625,21 Kč</b>



## Výrok auditora

Na následujících stranách je zpráva auditora včetně výroku.





**ROZVAHA**  
**v plném rozsahu**  
**ke dni 31.12.2016**  
( v celých tisících Kč )

Název, sídlo a právní forma  
účetní jednotky  
NAD ORLICÍ, o.p.s.  
Kostelecké Horky 57  
Kostelecké Horky  
517 41

Účetní jednotka doručí:  
1 x příslušnému fin. orgánu

IČO
27513823

Označení	AKTIVA	číslo řádku	Stav k prvnímu dni účetního období	Stav k posled. dni účetního období	
a	b	c	1	2	
<b>A.</b>	<b>Dlouhodobý majetek celkem</b>	<b>Součet A.I. až A.IV.</b>	<b>1</b>	<b>4 691</b>	<b>4 081</b>
A. I.	Dlouhodobý nehmotný majetek celkem	Součet A.I.1. až A.I.7.	9		
A. I. 1.	Nehmotné výsledky výzkumu a vývoje	(012)	2		
A. I. 2.	Software	(013)	3		
A. I. 3.	Ocenitelná práva	(014)	4		
A. I. 4.	Drobný dlouhodobý nehmotný majetek	(018)	5		
A. I. 5.	Ostatní dlouhodobý nehmotný majetek	(019)	6		
A. I. 6.	Nedokončený dlouhodobý nehmotný majetek	(041)	7		
A. I. 7.	Poskytnuté zálohy na dlouhodobý nehmotný majetek	(051)	8		
A. II.	Dlouhodobý hmotný majetek celkem	Součet A.II.1. až A.II.10.	20	8 958	8 958
A. II. 1.	Pozemky	(031)	10		
A. II. 2.	Umělecká díla, předměty a sbírky	(032)	11		
A. II. 3.	Stavby	(021)	12	4 778	4 778
A. II. 4.	Hmotné movité věci a jejich soubory	(022)	13	4 125	4 125
A. II. 5.	Pěstitelské celky trvalých porostů	(025)	14	55	55
A. II. 6.	Dospělá zvířata a jejich skupiny	(026)	15		
A. II. 7.	Drobný dlouhodobý hmotný majetek	(028)	16		
A. II. 8.	Ostatní dlouhodobý hmotný majetek	(029)	17		
A. II. 9.	Nedokončený dlouhodobý hmotný majetek	(042)	18		
A. II. 10.	Poskytnuté zálohy na dlouhodobý hmotný majetek	(052)	19		
A. III.	Dlouhodobý finanční majetek celkem	Součet A.III.1. až A.III.6.	28		
A. III. 1.	Podíly - ovládaná nebo ovládající osoba	(061)	21		
A. III. 2.	Podíly - podstatný vliv	(062)	22		
A. III. 3.	Dluhové cenné papíry držené do splatnosti	(063)	23		
A. III. 4.	Zápůjčky organizačním složkám	(066)	24		
A. III. 5.	Ostatní dlouhodobé zápůjčky	(067)	25		
A. III. 6.	Ostatní dlouhodobý finanční majetek	(069)	26		
A. IV.	Oprávky k dlouhodobému majetku celkem	Součet A.IV.1. až A.IV.11.	40	-4 267	-4 877
A. IV. 1.	Oprávky k nehmotným výsledkům výzkumu a vývoje	(072)	29		
A. IV. 2.	Oprávky k softwaru	(073)	30		
A. IV. 3.	Oprávky k ocenitelným právům	(074)	31		
A. IV. 4.	Oprávky k drobnému dlouhodobému nehmotnému majetku	(078)	32		
A. IV. 5.	Oprávky k ostatnímu dlouhodobému nehmotnému majetku	(079)	33		
A. IV. 6.	Oprávky ke stavbám	(081)	34	-895	-1 133
A. IV. 7.	Oprávky k samostatným hmotným movitým věcem a souborům hmotných movitých věcí	(082)	35	-3 322	-3 689
A. IV. 8.	Oprávky k pěstitelským celkům trvalých porostů	(085)	36	-50	-55
A. IV. 9.	Oprávky k základnímu stádu a tažným zvířatům	(086)	37		
A. IV. 10.	Oprávky k drobnému dlouhodobému hmotnému majetku	(088)	38		
A. IV. 11.	Oprávky k ostatnímu dlouhodobému hmotnému majetku	(089)	39		



Označení	AKTIVA	číslo řádku	Stav k prvnímu dni účetního období	Stav k posled. dni účetního období	
a	b	c	1	2	
<b>B.</b>	<b>Krátkodobý majetek celkem</b>	<b>Součet B.I. až B.IV.</b>	<b>41</b>	<b>1 102</b>	<b>7 166</b>
B. I.	Zásoby celkem	Součet B.I.1. až B.I.9.	51	18	18
B. I. 1.	Materiál na skladě	(112)	42		
B. I. 2.	Materiál na cestě	(119)	43		
B. I. 3.	Nedokončená výroba	(121)	44		
B. I. 4.	Polotovary vlastní výroby	(122)	45		
B. I. 5.	Výrobky	(123)	46		
B. I. 6.	Mladá a ostatní zvířata a jejich skupiny	(124)	47		
B. I. 7.	Zboží na skladě a v prodejnách	(132)	48	18	18
B. I. 8.	Zboží na cestě	(139)	49		
B. I. 9.	Poskytnuté zálohy na zásoby	(314)	50		
B. II.	Pohledávky celkem	Součet B.II.1. až B.II.19.	71	138	5 325
B. II. 1.	Odběratelé	(311)	52	40	26
B. II. 2.	Směnky k inkasu	(312)	53		
B. II. 3.	Pohledávky za eskontované cenné papíry	(313)	54		
B. II. 4.	Poskytnuté provozní zálohy	(314)	55		
B. II. 5.	Ostatní pohledávky	(315)	56	70	55
B. II. 6.	Pohledávky za zaměstnanci	(335)	57	7	1
B. II. 7.	Pohl. za institucemi soc. zabezpečení a veřejného zdrav. pojištění	(336)	58		
B. II. 8.	Daň z příjmů	(341)	59		
B. II. 9.	Ostatní přímé daně	(342)	60	10	
B. II. 10.	Daň z přidané hodnoty	(343)	61		
B. II. 11.	Ostatní daně a poplatky	(345)	62		
B. II. 12.	Nároky na dotace a ostatní zúčtování se státním rozpočtem	(346)	63		5 231
B. II. 13.	Nároky na dotace a ost. zúčt. s rozp. orgánů územ. samospr. celků	(348)	64		
B. II. 14.	Pohledávky za společníky sdruženými ve společnosti	(358)	65		
B. II. 15.	Pohledávky z pevných termínových operací a opcí	(373)	66		
B. II. 16.	Pohledávky z vydaných dluhopisů	(375)	67		
B. II. 17.	Jiné pohledávky	(378)	68		
B. II. 18.	Dohadné účty aktivní	(388)	69	11	12
B. II. 19.	Opravná položka k pohledávkám	(391)	70		
B. III.	Krátkodobý finanční majetek celkem	Součet B.III.1. až B.III.7.	80	243	291
B. III. 1.	Peněžní prostředky v pokladně	(211)	72	233	232
B. III. 2.	Ceniny	(213)	73		
B. III. 3.	Peněžní prostředky na účtech	(221)	74	10	59
B. III. 4.	Majetkové cenné papíry k obchodování	(251)	75		
B. III. 5.	Dluhové cenné papíry k obchodování	(253)	76		
B. III. 6.	Ostatní cenné papíry	(256)	77		
B. III. 7.	Peníze na cestě	(261)	79		
B. IV.	Jiná aktiva celkem	Součet B.IV.1. až B.IV.2.	84	703	1 532
B. IV. 1.	Náklady příštích období	(381)	81	6	5
B. IV. 2.	Příjmy příštích období	(385)	82	697	1 527
	<b>Aktiva celkem</b>	<b>Součet A. až B.</b>	<b>85</b>	<b>5 793</b>	<b>11 247</b>





Označení	PASIVA	číslo řádku	Stav k prvnímu dni účetního období	Stav k posled. dni účetního období	
a	b	c	3	4	
<b>A.</b>	<b>Vlastní zdroje celkem</b>	<b>Součet A.I. až A.II.</b>	86	3 398	2 979
A. I.	Jmění celkem	Součet A.I.1. až A.I.3.	90	4 368	3 845
A. I. 1.	Vlastní jmění (901)	87	4 368	3 845	
A. I. 2.	Fondy (911)	88			
A. I. 3.	Oceňovací rozdíly z přecenění finančního majetku a závazků (921)	89			
A. II.	Výsledek hospodaření celkem	Součet A.II.1 až A.II.3.	94	-970	-866
A. II. 1.	Účet výsledku hospodaření (963)	91	x	103	
A. II. 2.	Výsledek hospodaření ve schvalovacím řízení (931)	92	186	x	
A. II. 3.	Nerozdělený zisk, neuhrazená ztráta minulých let (932)	93	-1 156	-969	
<b>B.</b>	<b>Cizí zdroje celkem</b>	<b>Součet B.I. až B.IV.</b>	95	2 395	8 268
B. I.	Rezervy celkem	Hodnota B.I.1.	97		
B. I. 1.	Rezervy (941)	96			
B. II.	Dlouhodobé závazky celkem	Součet B.II.1. až B.II.7.	105	400	200
B. II. 1.	Dlouhodobé úvěry (951)	98			
B. II. 2.	Vydané dluhopisy (953)	99			
B. II. 3.	Závazky z pronájmu (954)	100			
B. II. 4.	Přijaté dlouhodobé zálohy (955)	101			
B. II. 5.	Dlouhodobé směnky k úhradě (958)	102			
B. II. 6.	Dohadné účty pasivní (389)	103			
B. II. 7.	Ostatní dlouhodobé závazky (959)	104	400	200	
B. III.	Krátkodobé závazky celkem	Součet B.III.1. až B.III.23.	129	1 993	3 598
B. III. 1.	Dodavatelé (321)	106	18	211	
B. III. 2.	Směnky k úhradě (322)	107			
B. III. 3.	Přijaté zálohy (324)	108		6	
B. III. 4.	Ostatní závazky (325)	109	1 079	2 161	
B. III. 5.	Zaměstnanci (331)	110	123	495	
B. III. 6.	Ostatní závazky vůči zaměstnancům (333)	111		22	
B. III. 7.	Závazky k institucím soc. zabezpečení a veřejného zdrav. pojištění (336)	112	70	99	
B. III. 8.	Daň z příjmů (341)	113			
B. III. 9.	Ostatní přímé daně (342)	114		34	
B. III. 10.	Daň z přidané hodnoty (343)	115			
B. III. 11.	Ostatní daně a poplatky (345)	116			
B. III. 12.	Závazky ve vztahu k státnímu rozpočtu (346)	117			
B. III. 13.	Závazky ve vztahu k rozpočtu orgánů územ. samospr. celků (348)	118			
B. III. 14.	Závazky z upsaných nesplacených cenných papírů a podílů (367)	119			
B. III. 15.	Závazky ke společníkům sdruženým ve společnosti (368)	120			
B. III. 16.	Závazky z pevných termínových operací a opcí (373)	121			
B. III. 17.	Jiné závazky (379)	122	11	12	
B. III. 18.	Krátkodobé úvěry (231)	123	692	558	
B. III. 19.	Eskontní úvěry (232)	124			
B. III. 20.	Vydané krátkodobé dluhopisy (241)	125			
B. III. 21.	Vlastní dluhopisy (255)	126			
B. III. 22.	Dohadné účty pasivní (389)	127			
B. III. 23.	Ostatní krátkodobé finanční výpomoci (249)	128			



Označení	PASIVA	číslo řádku	Stav k prvnímu dni účetního období	Stav k posled. dni účetního období
a	b	c	3	4
B. IV.	Jiná pasiva celkem <span style="float: right;">Součet B.IV.1. až B.IV.2.</span>	133	2	4 470
B. IV. 1.	Výdaje příštích období (383)	130	2	12
B. IV. 2.	Výnosy příštích období (384)	131		4 458
	<b>Pasiva celkem</b> <span style="float: right;"><b>Součet A. až B.</b></span>	134	5 793	11 247



Sestaveno dne: 26.04.2017		Podpisový záznam statutárního orgánu účetní jednotky nebo podpisový vzor fyzické osoby, která je účetní jednotkou
Právní forma účetní jednotky <i>obecně prospěšná společnost</i>	Předmět podnikání regionální rozvoj	Pozn.:  <i>[Signature]</i>



## VÝKAZ ZISKU A ZTRÁTY v plném rozsahu

**ke dni 31.12.2016**  
( v celých tisících Kč )

Název a sídlo účetní jednotky

NAD ORLICÍ, o.p.s.  
Kostecké Horky 57  
Kostecké Horky  
517 41

Účetní jednotka doručí:  
1 x příslušnému finančnímu  
orgánu

IČO
27513823

Označení	TEXT	Číslo řádku	Činnosti		
			Hlavní	Hospodářská	Celkem
			5	6	7
<b>A.</b>	<b>Náklady</b>	1			
<b>A. I.</b>	<b>Spotřebované nákupy a nakupované služby</b> Součet A.I.1. až A.I.6.	2	561	96	657
A. I. 1.	Spotřeba materiálu, energie a ostatních neskladovaných dodávek	3	133	6	139
A. I. 2.	Prodané zboží	4			
A. I. 3.	Opravy a udržování	5	4		4
A. I. 4.	Náklady na cestovné	6	147	7	154
A. I. 5.	Náklady na reprezentaci	7			
A. I. 6.	Ostatní služby	8	277	83	360
<b>A. II.</b>	<b>Změny stavu zásob vlastní činnosti a aktivace</b> Součet A.II.7. až A.II.9.	9			
A. II. 7.	Změna stavu zásob vlastní činnosti	10			
A. II. 8.	Aktivace materiálu, zboží a vnitroorganizačních služeb	11			
A. II. 9.	Aktivace dlouhodobého majetku	12			
<b>A. III.</b>	<b>Osobní náklady</b> Součet A.III.10. až A.III.14.	13	3 652	27	3 679
A. III. 10.	Mzdové náklady	14	2 796	25	2 821
A. III. 11.	Zákonné sociální pojištění	15	856	2	858
A. III. 12.	Ostatní sociální pojištění	16			
A. III. 13.	Zákonné sociální náklady	17			
A. III. 14.	Ostatní sociální náklady	18			
<b>A. IV.</b>	<b>Daně a poplatky</b> Hodnota A.IV.15.	19			
A. IV. 15.	Daně a poplatky	20			
<b>A. V.</b>	<b>Ostatní náklady</b> Součet A.V.16. až A.V.22.	21	91	2	93
A. V. 16.	Smluvní pokuty, úroky z prodlení, ostatní pokuty a penále	22	44		44
A. V. 17.	Odpis nedobytné pohledávky	23	15		15
A. V. 18.	Nákladové úroky	24	16	2	18
A. V. 19.	Kursově ztráty	25			
A. V. 20.	Dary	26			
A. V. 21.	Manka a škody	27			
A. V. 22.	Jiné ostatní náklady	28	16		16
<b>A. VI.</b>	<b>Odpisy, prodaný majetek, tvorba a použití rezerv a opravných položek</b> Součet A.VI.23. až A.VI.27.	29	610		610
A. VI. 23.	Odpisy dlouhodobého majetku	30	610		610
A. VI. 24.	Prodaný dlouhodobý majetek	31			
A. VI. 25.	Prodané cenné papíry a podíly	32			
A. VI. 26.	Prodaný materiál	33			
A. VI. 27.	Tvorba a použití rezerv a opravných položek	34			
<b>A. VII.</b>	<b>Poskytnuté příspěvky</b> Hodnota A.VII.28.	35	20		20
A. VII. 28.	Poskytnuté členské příspěvky a příspěvky zúčtované mezi organizačními složkami	36	20		20

Označení	TEXT	Číslo řádku	Činnosti			
			Hlavní	Hospodářská	Celkem	
			5	6	7	
<b>A. VIII.</b>	<b>Daň z příjmů</b>	Hodnota A.VIII.29.	37			
A. VIII. 29	Daň z příjmů		38			
	<b>Náklady celkem</b>	Součet A.I. až A.VIII.	39	4 934	125	5 059
<b>B.</b>	<b>Výnosy</b>		40			
<b>B. I.</b>	<b>Provozní dotace</b>	Hodnota B.I.1.	41	3 990		3 990
B. I. 1.	Provozní dotace		42	3 990		3 990
<b>B. II.</b>	<b>Přijaté příspěvky</b>	Součet B.II.2. až B.II.4.	43	478		478
B. II. 2.	Přijaté příspěvky zúčtované mezi organizačními složkami		44			
B. II. 3.	Přijaté příspěvky (dary)		45	70		70
B. II. 4.	Přijaté členské příspěvky		46	408		408
<b>B. III.</b>	<b>Tržby za vlastní výkony a za zboží</b>		47	9	142	151
<b>B. IV.</b>	<b>Ostatní výnosy</b>	Součet B.IV.5. až B.IV.10.	48	537	6	543
B. IV. 5.	Smluvní pokuty, úroky z prodlení, ostatní pokuty a penále		49			
B. IV. 6.	Platby za odepsané pohledávky		50			
B. IV. 7.	Výnosové úroky		51			
B. IV. 8.	Kurové zisky		52			
B. IV. 9.	Zúčtování fondů		53			
B. IV. 10.	Jiné ostatní výnosy		54	537	6	543
<b>B. V.</b>	<b>Tržby z prodeje majetku</b>	Součet B.V.11. až B.V.15.	55			
B. V. 11.	Tržby z prodeje dlouhodobého nehmotného a hmotného majetku		56			
B. V. 12.	Tržby z prodeje cenných papírů a podílů		57			
B. V. 13.	Tržby z prodeje materiálu		58			
B. V. 14.	Výnosy z krátkodobého finančního majetku		59			
B. V. 15.	Výnosy z dlouhodobého finančního majetku		60			
	<b>Výnosy celkem</b>	Součet B.I. až B.V.	61	5 014	148	5 162
<b>C.</b>	<b>Výsledek hospodaření před zdaněním</b>	ř. 61 - (ř. 39 - ř.37)	62	80	23	103
<b>D.</b>	<b>Výsledek hospodaření po zdanění</b>	ř. 62 - ř. 37	63	80	23	103



Sestaveno dne: 26.04.2017		Podpisový záznam statutárního orgánu účetní jednotky nebo podpisový vzor fyzické osoby, která je účetní jednotkou
Právní forma účetní jednotky <i>obecně prospěšná společnost</i>		Pozn.:
Předmět podnikání regionální rozvoj		



**Příloha k účetní závěrce sestavená dle vyhlášky č. 504/2002 Sb.**

**Účetní jednotka:** NAD ORLICÍ, o. p. s.

**Sídlo:** Kostelecké Horky 57, PSČ 517 41

**IČ:** 27513823

**Právní forma:** obecně prospěšná společnost



**Poslání:** - vytvoření a aktualizace rozvojové strategie regionu, jejímž jednotícím tématem a cílem je zlepšení kvality života ve venkovských oblastech, posílení ekonomického potenciálu a zhodnocení přírodního a kulturního dědictví venkova, spolu s posílením řídicích a administrativních schopností na venkově:

- stimulování spolupráce mezi jednotlivými subjekty v uvedeném území a vytváření společných strategií pro rozvoj venkova, zejména pak strategie v intencích iniciativy Leader
- koordinace projektů a produktů zaměřených k rozvoji regionu a podpora a komplexních řešení pro rozvoj venkova
- služby při přípravě, řízení a financování projektů sloužících k udržitelnému rozvoji regionu
- podpora zkvalitnění infrastruktury podporující místní rozvoj, komunikaci a udržitelné využití krajiny a lidských zdrojů, ochrana a přírodních zdrojů a kulturního dědictví
- služby v ochraně a tvorbě krajiny, sídel a jejich hodnot jako základního prostředku pro rozvoj turistického ruchu, vytváření nových forem a možností ekonomického a turistického využití krajiny, podpora rozvoje multifunkčního zemědělství a ochrany životního prostředí
- příprava a realizace projektů sloužících k zvýšení využití obnovitelných zdrojů energie, šetrné venkovské turistiky, zvyšování zaměstnanosti a soudržnosti regionu
- poradenská činnost a organizování pomoci lokálním samosprávám a dalším lokálním organizacím
- dlouhodobá a koncepční podpora multifunkčního zemědělství rovnoměrně ve všech jeho rolích
- tvorba příležitostí pro rozvoj místního podnikatelského potenciálu a propojení aktivit na venkově, pro propojování místní ekonomiky a kredit místních produktů
- propagace regionu a jeho turistického potenciálu, podpora a rozšíření nabídky venkovské turistiky, výroba distribuce vzdělávacích, informačních a propagačních tiskovin, předmětů, osvětová činnost, organizace seminářů a školení, organizování kulturních a sportovních akcí
- činnosti v rozvoji lidských zdrojů regionu a podpora zapojování veřejnosti do rozvojových procesů, zvyšování vzdělanosti lidského potenciálu, výchova a vzdělávání veřejnosti
- součinnost s domácími i zahraničními subjekty ve prospěch rozvoje regionu
- tvorba informační databanky ke shromáždění informací prospěšných k rozvoji regionu, poskytování informačního servisu o daném území, podpora produkce a marketing místních produktů a služeb
- činnosti ve výchově a vzdělávání dětí a mládeže a tvorba metodických materiálů
- vyhlašování výzev, hodnocení a výběr předložených projektů dle předem schválených a zveřejněných kritérií, která jsou v souladu se základními přijatými principy strategického rozvoje regionu. Evidence a monitorování realizace schválených projektů.
- Zřízení a provoz organizační struktury, která bude schopna plnit výše uvedené činnosti.

**Doplňková činnost:**

- pořádání odborných kursů, školení a jiných vzdělávacích akcí včetně lektorské činnosti
- činnost technických poradců v oblasti místního a regionálního rozvoje



**Statutární orgán- ředitel: Bc. Martina Lorencová**  
**Správní rada: Iva Jelínková, Pavel Hubálek, Jiří Svatoš,**

**Organizační složky:** nejsou zřízeny

**Zakladatelé:** Zdeněk Brýdl, Ondřej Podstavek, Josef Vanický, ADEVA - školní jídelny, spol. s r.o., FARMA MORAVEC, s.r.o., AGROSPOL Bolehošť, a.s., INEX - SDA Kostelecké Horky, Kovolitectví s.r.o., Obec Vrbice, Obec Čermná nad Orlicí, ZOPOS Přestavlky a.s.

**Účetní období:** 1. 1. 2016 – 31. 12. 2016

**Okamžik sestavení účetní závěrky:** 26. 04. 2017

**Účetní metody:** Účetní jednotka vede účetnictví v souladu se zákonem o účetnictví č. 563/1991 Sb., a vyhláškou č. 504/2002 Sb. Účetnictví vede v českých korunách. V případě účtování v cizí měně je použit pro přepočet na Kč denní kurz ČNB.

Jako dlouhodobý majetek, je evidován majetek, jehož životnost je delší než 1 rok a jeho cena pořízení přesahuje 40 tis. Kč. Majetek je odepisován měsíčně na základě odpisového plánu a stanovené doby životnosti majetku se zohledněním dotačních podmínek (udržitelnost projektu). Daňové odpisy nebyly uplatněny.

Účetní jednotka účtuje o zásobách, které jsou zbožím. Jedná se o knihy pořízené za účelem dalšího prodeje. Ocenění v cenách pořízení.

**Průměrný evidenční počet zaměstnanců:** 12

**Mzdové náklady:** 2821 tis. Kč

**Ostatní sociální náklady:** 858 tis. Kč

**Odměny členů statutárních a kontrolních orgánů:** nebyly vyplaceny

**Způsob zjištění základu daně z příjmů:** viz příloha k daňovému přiznání

**Závazky nezahrnuté v účetnictví.**

V rámci projektu Venkovské komunitní školy (zak. 60400) byly uzavřeny se zřizovateli, přímo se školami či neziskovými organizacemi v souladu s dotačními pravidly (úprava majetkových vztahů v době vázanosti projektu na účel) nájemní smlouvy, z nichž vyplývá pro účetní jednotku závazek umístit vlastní majetek do pronajatých prostor v souladu s účelem projektu. Tímto vybavením a jeho správou a údržbou je účetní jednotkou hrazeno ve věcné podobě nájemné, které ale není vyčísleno v korunové hodnotě. Proto o něm není účtováno.

**Výsledek hospodaření**

- hlavní činnost: zisk 80 tis. Kč
- hospodářská činnost: zisk 23 tis. Kč
- celkový výsledek hospodaření: zisk 103 tis. Kč
- pro účely daně z příjmu: zisk 23 tis. Kč



**Údaje dle §30 odst. 1 písm.o)**

Ředitelka Bc. Martina Lorencová

Jedná se o dodavatele, kde vztahy nemají vliv na roli člena výběrové komise MAS. V dalším pak jde jen o úpravy již dlouhodobé podnájemní smlouvy a různé drobné např. členské příspěvky a vazby organizací.

**Rozpis dlouhodobých bankovních úvěrů s uvedením úrokových sazeb a popis zajištění úvěru (§30 odst.1 písm. t)**

nejsou

**Přijaté dotace** na provozní účely ze SR, rozpočtu územních samosprávných celků nebo ze státních fondů s uvedením výše dotace a jejich zdrojů – (§30 odst.1 písm.t.)

Do účetního roku 2016 zasahují následující dotované projekty jim příslušnými částkami rozlišenými na účetních zakázkách.

Název	Zakázka	Poskytovatel	Celková výše dotace	Provozní dotace 2016	Investiční dotace 2016
Venkovské tradice v krajině II	60110	SZIF	657720,00	0,00	38909,70
Provozní dotace MAS	40020	SZIF	předem nestanoveno	-3466,17	38622,66
Dotace na pokrytí režijních nákladů	20100	Královéhr kraj	150000,00	150000,00	0,00
Obnova památek na dohled z Homole	10310	SZIF	1483200,00	0,00	72230,40
SKVMR – očekávaná dotace	70100		873033,10	829247,40	0,00
Naučné stezky	10300	SZIF	832860,00	0,00	103734,00
Venkovské tradice v krajině I	60100	SZIF	1369000,00	0,00	12610,80
Vzdělávání	60300	SZIF	3546000,00	0,00	157183,20
MAP Vysokomýtsko	81000,81100		3773070	1514455,17	0,00
MAP Kostecko	82000,82100		3698935,8	1499431,52	0,00
Celkem			15510785,80	3989667,92	423290,76

**Dary přijaté v roce 2016**

Dary	
Dar Vašinová	<b>20000,00</b>
Dar Švecová	<b>20000,00</b>
Dar Lorencová	<b>30000,00</b>



V Kosteckých Horkách dne 26.4.2017  
Bc. Martina Lorencová





# Výsledovka po zakázkách (souhrnný přehled)

NAD ORLICÍ, o.p.s.

IČ: 27513823

Rok: 2016

Dne: 26.04.2017

Strana 1

Tisk vybraných záznamů

Číslo zakázky	Název zakázky	Náklady	Výnosy	Hospodářský zisk
10300NAUČst	Naučné stezky	117 029,00	117 029,00	0,00
10310Pam	Obnova památek na dohled z Homole	80 256,00	80 256,00	0,00
20100isuSPL	Tvorba ISU A SPL -KHK	169 890,00	169 890,00	0,00
20310Strateg	Strategie Město Choceň	177 580,00	177 580,00	0,00
30000služby	Služby mimo území	125 265,58	148 414,40	23 148,82
40020SPL-PRV	Příprava a realizace SPL - PRV IV.1.1	42 372,00	42 372,00	0,00
50000 MAS	MAS	118 601,34	197 286,75	78 685,41
60100PSvenk	PS Venkovské tradice v krajině	14 275,80	14 275,80	0,00
60110 VenkII	Venkovské tradice v krajině II	46 668,00	48 293,70	1 625,70
60300PSvzděl	PS Vzdělávání	174 648,00	174 648,00	0,00
60310Vzděl	Vzdělávání nezařazeno do dotace	99 624,00	99 624,00	0,00
60400venŠKOL	PS Venkovské komunitní školy	5 784,00	5 784,00	0,00
70100 SCLLD	SCLLD	873 033,10	873 033,10	0,00
81000	MAP Vysokomýtsko přímé náklady	1 085 076,14	1 085 076,14	0,00
81100	MAP Vysokomýtsko paušální náklady	429 379,03	429 379,03	0,00
82000	MAP Kostecko přímé náklady	1 102 071,29	1 102 071,29	0,00
82100	MAP Kostecko paušální náklady	397 360,23	397 360,23	0,00
<b>Celkem</b>		<b>5 058 913,51</b>	<b>5 162 373,44</b>	
<b>Hospodářský zisk za období</b>				<b>103 459,93</b>

Tisk vybraných záznamů: Datum &gt;= 01.01.2016, Datum &lt;= 31.12.2016



