

# Výroční zpráva

## NAD ORLICÍ, o.p.s



**2014**



PROGRAM ROZVOJE VENKOVA

*Evropský zemědělský fond pro rozvoj venkova:  
Evropa investuje do venkovských oblastí*

## Obsah

1	Úvod .....	3
1.1	Vznik společnosti .....	3
1.2	Zakladatelé NAD ORLICÍ, o.p.s.....	3
1.3	Základní údaje.....	3
1.4	Územní působnost .....	3
1.5	Poslání a činnost MAS .....	4
1.5.1	Cíle činnosti .....	4
1.5.2	Formy činnosti .....	4
1.6	Poskytované služby .....	5
1.6.1	Vzdělávání .....	5
1.6.2	Poradenská činnost – zpracování a vedení projektů.....	5
1.6.3	Podpora komunitního života.....	5
2	Organizační struktura .....	5
2.1	Orgány NAD ORLICÍ, o.p.s.....	6
2.1.1	Správní rada .....	6
2.1.2	Dozorčí rada .....	6
2.1.3	Ředitel OPS a manažer MAS.....	7
2.2	Orgány MAS Nad Orlicí .....	7
2.2.1	Valná hromada .....	7
2.2.2	Programový výbor .....	7
2.2.3	Výběrová komise .....	8
2.2.4	Monitorovací výbor .....	9
2.3	Organizační struktura .....	9
3	Projekty a aktivity.....	10
3.1	Předložené a realizované projekty .....	10
3.1.1	LEADER 2007 – 2013.....	10
3.1.2	Operační program Technická pomoc.....	11
3.1.3	Dotace od Královéhradeckého kraje .....	11
3.2	Příprava Integrované strategie území MAS na roky 2014 - 2020.....	11
4	Financování.....	11
4.1	Výsledek hospodaření za rok 2014 (tis. Kč).....	11
4.2	Stav majetku k 31.12.2014 (tis. Kč).....	12
5	Výrok auditora.....	12

# 1 Úvod

## 1.1 Vznik společnosti

Místní akční skupina Nad Orlicí, se statutem obecně prospěšné společnosti, vznikla na počátku roku 2007. Sdružuje podle principu partnerství a v Leaderovském duchu venkovské podnikatele, hospodáře, spolky a obce s cílem dosáhnout lepšího rozvoje venkova v kraji tří Orlic.

NAD ORLICÍ, o.p.s. byla registrována dne 12. dubna 2007 v rejstříku obecně prospěšných společností, vedeného Krajským soudem v Hradci Králové, oddíl O, vložka 153.

Společnost a mezisektorové partnerství jsou v rozhodování a činnosti provázány v jeden celek. Aktivity a rozhodování se odehrávají zejména na úrovni MAS, hospodaření a smluvní a jiné vztahy řeší společnost.

## 1.2 Zakladatelé NAD ORLICÍ, o.p.s.

<b>Veřejný sektor:</b>	Obec Vrbice Obec Čermná nad Orlicí
<b>Neziskový sektor:</b>	INEX – SDA Kostecké Horky
<b>Podnikatelský sektor:</b>	Zdeněk Brýdl Ondřej Podstavek Josef Vanický ADEVA – školní jídelny, spol. s.r.o. FARMA MORAVEC, s.r.o. AGROSPOL Bolehošť, a.s. Kovolitectví, s.r.o. ZOPOS Přestavlky, a.s.

## 1.3 Základní údaje

<b>Název:</b>	NAD ORLICÍ, o.p.s.
<b>Sídlo:</b>	Kostecké Horky 57, PSČ 517 41
<b>Kancelář:</b>	Kostecké Horky 57, PSČ 517 41
<b>Zapsaná:</b>	v rejstříku obecně prospěšných společností, vedeného Krajským soudem v Hradci Králové, oddíl O, vložka 153
<b>IČ:</b>	275 13 823
<b>Bankovní spojení:</b>	Česká spořitelna
<b>Číslo účtu:</b>	1188544329/0800
<b>Telefon:</b>	+420 604 201 113
<b>Webové stránky:</b>	<a href="http://www.nadorlici.cz">www.nadorlici.cz</a>
<b>Email:</b>	<a href="mailto:mas@nadorlici.cz">mas@nadorlici.cz</a>

## 1.4 Územní působnost

MAS NAD ORLICÍ k 31. 12. 2014 působí na území katastru 58 obcí o rozloze 475 km<sup>2</sup> a žije na něm asi 51 300 obyvatel. Působnost mimo aktivity LEADER je však pojmána mnohem širěji – společnost působí na území Královéhradeckého a Pardubického kraje,

zapojuje se do projektů celorepublikového významu a navazuje spolupráci se zahraničními partnery.

### **Do územní působnosti MAS NAD ORLICÍ spadají:**

Albrechtice nad Orlicí, Běleč nad Orlicí, Běstovice, Blešno, Bolehošť, Borohrádek, Borovnice, Bošín, Častolovice, Černá nad Orlicí, Černilov, Čestice, Dobříkov, Hřibiny-Ledská, Chleny, Choceň, Jeníkovice, Jílovice, Koldín, Kosořín, Kostelec nad Orlicí, Kostecké Horky, Krchleby, Ledce, Lhoty u Potštejna, Libníkovice, Librantice, Libřice, Lípa nad Orlicí, Mostek, Nasavrky, Očelice, Olešnice, Orlické Podhůří, Oucmanice, Plchovice, Podlesí, Polom, Proruby, Seč, Skořenice, Slatina, Sruby, Svatý Jiří, Sudslava, Svídnice, Třebechovice pod Orebem, Týniště nad Orlicí, Veliny, Velká Skrovnice, Vraclav, Vrbice, Výrava, Vysoký Újezd, Zářecká Lhota, Zdelov, Žďár nad Orlicí.

## **1.5 Poslání a činnost MAS**

Posláním Místní akční skupiny NAD ORLICÍ, jakožto pléna smluvních členů partnerství, je vzájemná podpora a koordinace všestranného a udržitelného rozvoje venkovského regionu, zejména činnostmi ve prospěch obcí, neziskových organizací, drobných podnikatelů, malých a středních podniků a dalších subjektů působících na území, s ohledem na ochranu přírodních a kulturních hodnot a s cílem rozvoje samostatnosti identity a spolupráce. Společnost vytváří a naplňuje rozvojové koncepce a strategie a rozvíjí mezisektorovou spolupráci. To vše zejména na území MAS NAD ORLICÍ, pro niž je koordinujícím smluvním subjektem NAD ORLICÍ, o.p.s.

### **1.5.1 Cíle činnosti**

- Podpora rozvoje občanských iniciativ na místní a regionální úrovni.
- Zvyšování ekonomické prosperity a kvality života v regionu.
- Zajištění naplňování principu partnerství spočívající v intenzivní spolupráci mezi státní správou a samosprávou, podnikatelskými subjekty, nevládními organizacemi, dalšími subjekty a občany.
- Zajišťovat veškeré povinnosti a práva místní akční skupiny vytvořené v souladu se zásadami pro iniciativu LEADER. Zejména vytvářet a uvádět v život společnou strategii MAS.
- Podněcovat a podporovat inovační zavádění a realizaci investic zamýšlených v rámci místní strategie, tvorbu originálních integrovaných strategií rozvoje venkovského regionu a podněcovat a podporovat aktéry na místní úrovni k úvahám a záměrům využití potenciálu v regionu v dlouhodobější perspektivě.
- Zajistit podmínky pro účast regionu v rozvojových programech a spolupráci MAS.
- Řídit další práce, které jsou v souladu s účelem obecně prospěšné společnosti, se zájmy členů a zajišťovat k tomu potřebné finanční, lidské, materiální, informační a další zdroje.
- Uskutečňovat další činnosti, které jsou ve vztahu k účelu vzniku společnosti a přinášejí výnosy. Případný zisk z těchto činností musí být použit na realizaci účelu.

### **1.5.2 Formy činnosti**

- Plnění úkolů stanovených v rozvojové strategii.
- Příprava a realizace modelových projektů.
- Pracovní setkání k časové i věcné koordinaci postupu při realizaci společné strategie a vyhodnocování metod přípravy, realizace a financování.

- Pořádání odborných přednášek, tematických zájezdů a seminářů k propagaci strategie regionu a obnovy venkova.
- Vydávání odborných a osvětových publikací a informačních materiálů k seznámení se záměry strategie a s postupy její realizace.
- Poradenská, konzultační a informační činnost.
- Organizace spolupráce různých subjektů mezisektorového partnerství.
- Služby zvyšující schopnost regionálních aktérů uspět se svými záměry v rozvoji regionu v souladu s cíli MAS.
- Vstup do právních i mimoprávních vztahů s jinými subjekty uvnitř regionu, v rámci ČR a v zahraničí.
- Spolupráce se samosprávou a státní správou, příprava a realizace projektů k obnově a rozvoji venkova.
- Výběr projektů podle takových kritérií, aby byly naplněny strategické cíle vzešlé z rozvojové strategie regionu.
- Spolupráce a podpora společenských organizací, občanských a podnikatelských iniciativ směřujících k rozvoji a obnově venkova.
- Spolupráce se subjekty realizujícími projekty strategie a se sdělovacími prostředky.
- Spolupráce se zahraničními partnery.

## **1.6 Poskytované služby**

### **1.6.1 Vzdělávání**

Jednou z velkých priorit činnosti MAS je vzdělávání. Kromě bezplatného vzdělávání svých členů a vzdělávání v rámci různých projektů organizuje vzdělávací aktivity na komerční bázi pro jiné subjekty.

MAS nabízí vzdělávací aktivity především v těchto oblastech: problematika rozvoje venkova, Program rozvoje venkova, zapojování veřejnosti, přístupy zdola a metody LEADER, témata projektů, jako jsou tradiční ovocnářství a komunitní zájem o místní dědictví, venkovský cestovní ruch, podpora samostatnosti samospráv i podnikatelů, podpora spolupráce v regionu i komunitách. Kromě toho MAS nabízí svým členům a dalším zájemcům knihovnu MAS, kde se nacházejí publikace z výše zmíněných a dalších oblastí souvisejících s problematikou rozvoje venkova.

### **1.6.2 Poradenská činnost – zpracování a vedení projektů**

MAS působí jako servisní a poradenská organizace pro své členy a další subjekty z území. Své služby nabízí především v oblasti realizace Programu rozvoje venkova. MAS zde působí jako formální žadatel, zpracovatel projektu či jako neformální kontrolor a ověřovatel udržitelnosti. Cílem MAS je navýšit počet úspěšných žadatelů v regionu. Činnost MAS se nesoustřeďuje jenom na zpracování a podání projektu, ale nabízí také konzultace v průběhu realizace projektu a následné kontrole.

### **1.6.3 Podpora komunitního života**

MAS nabízí členům a obcím vybavení pořízené z řady projektů k využití (stánky, moštárny, sušírnu ovoce, projekční techniku, ozvučení, prostory), nabízí publikace a zázemí pro rozvoj komunitního života.

## **2 Organizační struktura**

Na konci roku 2014 došlo k projednání a schválení změny Statutu Valnou hromadou MAS, kdy došlo též ke změně složení orgánů. Zde uvádíme stav platný na konci období.

## 2.1 Orgány NAD ORLICÍ, o.p.s.

### 2.1.1 Správní rada

Správní rada je nejvyšším orgánem společnosti, je tříčlenná a funkční období členů je tříleté. Správní rada rozhoduje o věcech svěřených jí do působnosti podle zákona.

Dále do její působnosti patří:

- dbát na zachování účelu, pro který byla společnost založena;
- schvalovat změny a doplnění Statutu dle návrhu Valné hromady MAS, zakládací listiny;
- schvalovat další organizační pravidla a jejich změny;
- schvalovat roční účetní závěrku a výroční zprávu společnosti; určit termín zveřejnění výroční zprávy;
- schvalovat rozpočet společnosti a jeho změny a jmenovitě náklady na činnost společnosti;
- jmenovat a odvolávat ředitele společnosti, dohlížet na jeho činnost a stanovit mu odměnu;
- jmenovat likvidátora při zrušení společnosti a rozhodovat o určení obecně prospěšné společnosti, které bude nabídnut likvidační zůstatek;
- rozhodovat o předmětu a rozsahu doplňkových činností společnosti nad rámec vymezený v zakládací listině;
- rozhodovat o zrušení, sloučení nebo rozdělení společnosti;
- rozhodovat o dalších otázkách, které do působnosti správní rady svěřuje zakládací listina;
- vydávat písemná pravidla pro poskytování služeb společnosti, dozírat na dodržení účelu všech poskytnutých prostředků.

Člen	Období	Zástupce	Sektor
<b>Předseda</b>			
Ing. Václav Záruba	od 23.10. 2014	ZO ČSOP ORLICE	Neziskový
<b>Členové</b>			
Pavel Hubálek	od 23.10. 2014	OSVČ	Podnikatelský
Jiří Svatoš	od 23.10. 2014	Obec Dobříkov	Veřejný

### 2.1.2 Dozorčí rada

Dozorčí rada je tříčlenným kontrolním orgánem společnosti se všeobecnou působností. Funkční období dozorčí rady je tříleté. Dozorčí rada:

- Prozkoumává roční účetní závěrku a výroční zprávu společnosti.
- Nejméně jedenkrát ročně podává zprávu správní radě o výsledcích své kontrolní činnosti.
- Dohlíží na to, že společnost vyvíjí činnost v souladu se zákony a statutem společnosti.
- Podává správní radě návrh na odvolání ředitele.
- Svolává mimořádné zasedání správní rady, jestliže to vyžadují zájmy společnosti.

Člen	Období	Zástupce	Sektor
<b>Předseda</b>			
Ing. Ilona Dvořáková	od 23.10. 2014	o.s Pro Štěnkov	Neziskový
<b>Členové</b>			
Bc. Jan Šlaj	od 23.10. 2014	Město Kostelec n. O.	Veřejný



### 2.1.3 Ředitel OPS a manažer MAS

Ředitel je statutárním orgánem společnosti, řídí běžnou činnost společnosti a jedná jménem společnosti v souladu se zakladatelskou smlouvou, se statutem společnosti a v rozsahu pravomocí, které mu udělí správní rada. Je odpovědný SR OPS. Úkolem ředitele jako manažera MAS je řídit MAS a zaměstnance OPS, implementovat strategii, komunikovat s PV a zapojovat členy MAS a veřejnost.

Ředitel OPS/manažer MAS	Mgr. Petr Kulíšek
-------------------------	-------------------

## 2.2 Orgány MAS Nad Orlicí

### 2.2.1 Valná hromada

Valná hromada je nejvyšším orgánem místní akční skupiny a:

- zřizuje orgány MAS
- schvaluje návrhy Statutu a vlastní jednací řád i další závažné dokumenty MAS, pokud nejsou v kompetenci dalších orgánů MAS nebo Společnosti;
- nese odpovědnost za distribuci veřejných prostředků určených na komunitně vedený místní rozvoj a jeho provádění v území působnosti MAS, schvaluje Strategii komunitně vedeného místního rozvoje a v jejím rámci i způsob a kritéria výběru projektů v rámci realizace komunitně vedeného místního rozvoje;
- schvaluje rozvojové koncepce a strategie MAS pro zájmové území;
- volí a odvolává členy Programového výboru a navrhuje Správní radě OPS nové členy Správní rady Společnosti;
- volí a odvolává členy Monitorovacího výboru a navrhuje Správní radě OPS nové členy Dozorčí rady Společnosti;
- volí a odvolává členy Výběrové komise;
- rozhoduje o výši členských příspěvků v MAS;
- rozhoduje o přijetí a vyloučení členů-partnerů MAS, pokud tak nedeleguje na jiný orgán MAS nebo Společnosti;
- schvaluje výroční zprávu o činnosti a hospodaření MAS, pokud tak nedeleguje na jiný orgán MAS nebo Společnosti;
- rozhoduje o majetkovém vypořádání při zániku, fúzi či zrušení MAS.

### 2.2.2 Programový výbor

Programový výbor MAS je postupně volen Valnou hromadou MAS tak, aby celkový počet jeho členů byl maximálně deset. Členové Programového výboru jsou voleni ve vyrovnaném poměru z každého sektoru (veřejného, neziskového a podnikatelského) a tak, že žádná ze zájmových skupin nesmí být zastoupena více než 40% a to na dobu 2 let. Úkolem Programového výboru je zejména:

- Přípravovat spolu s ředitelem rozvojovou strategii regionu;
- Realizovat úkoly a opatření k implementaci rozvojové strategie regionu;
- schvalovat výzvy k předkládání žádostí o podporu v rámci Strategie komunitně vedeného místního rozvoje;
- Vybírat a navrhuvat Správní radě ke jmenování ředitele Společnosti;

- schvaluje uzavření a ukončení pracovněprávního vztahu s vedoucím zaměstnancem realizace Strategie komunitně vedeného místního rozvoje, nezůstává-li jím ředitel;
- Schvalovat předvýběr projektů a přidělení finančních prostředků učiněný Výběrovou komisí;
- Vést evidenci členů MAS.

Člen	Období	Zástupce	Sektor
<b>Předseda</b>			
<b>Členové</b>			
Pavel Chalupa	od 23.10. 2014	SHR	Podnikatelský
Ing. Pavel Bílek	od 23.10. 2014	OSVČ	Podnikatelský
Ing. Václav Záruba	od 23.10. 2014	ZO ČSOP ORLICE	Neziskový
Jiří Svatoš	od 23.10. 2014	Obec Dobříkov	Veřejný
Ing. Lenka Vondrušková	od 23.10. 2014	o.s Pro Štěnkov	Neziskový
Iva Jelínková	od 23.10. 2014	Kostelecký okrašlovací spolek	Neziskový
Mgr. Miroslav Míkovec	od 23.10. 2014	Paleta	Neziskový
Yvona Ronzová	od 23.10. 2014	Rycon, a.s.	Podnikatelský
Vojtěch Šústek	od 23.10. 2014	Obec Černilov	Veřejný

### 2.2.3 Výběrová komise

Výběrová komise má 10 členů. Je volena Valnou hromadou MAS ve vyrovnaném poměru z každého sektoru (veřejného, neziskového a podnikatelského) a tak, že žádná ze zájmových skupin nesmí být zastoupena více než 40% a to na dobu 1 roku, kdy opakování mandátu je možné. Výběrová komise se schází zejména při stanovování podmínek a výběru projektů, které mají být podpořeny z programu typu LEADER nebo provádění Strategie komunitně vedeného místního rozvoje. Provádí hodnocení a předvýběr projektů ke schválení.

Člen	Období	Zástupce	Sektor
<b>Předseda</b>			
Ing. Jan Bělka	od 23.10. 2014	Městys Častolovice	Veřejný
<b>Členové</b>			
Michaela Kaplanová	od 23.10. 2014	Kovolitectví s.r.o.	Podnikatelský
Ing. Marta Susová	od 23.10. 2014	Ing. Radek Sus	Podnikatelský
Jiří Vavřinka	od 23.10. 2014	Obec Libníkovice	Veřejný
Ing. František Eliáš	od 23.10. 2014	Město Choceň	Veřejný
Jiří Hudeček	od 23.10. 2014	Obec Orlické Podhůří	Veřejný
Luboš Kunart	od 23.10. 2014	INEX-SDA Kostelecké Horky	Neziskový
Mgr. Anežka Pavlišová	od 23.10. 2014	MC Kamínek	Neziskový
Jana Hubálková	od 23.10. 2014	ADEVA – zařízení školního stravování s.r.o.	Podnikatelský
Jan Půlpán	od 23.10. 2014	OSVČ	Neziskový



### 2.2.4 Monitorovací výbor

Monitorovací výbor MAS je postupně volen Valnou hromadou MAS tak, aby celkový počet jeho členů byl maximálně šest. Do působnosti MV patří:

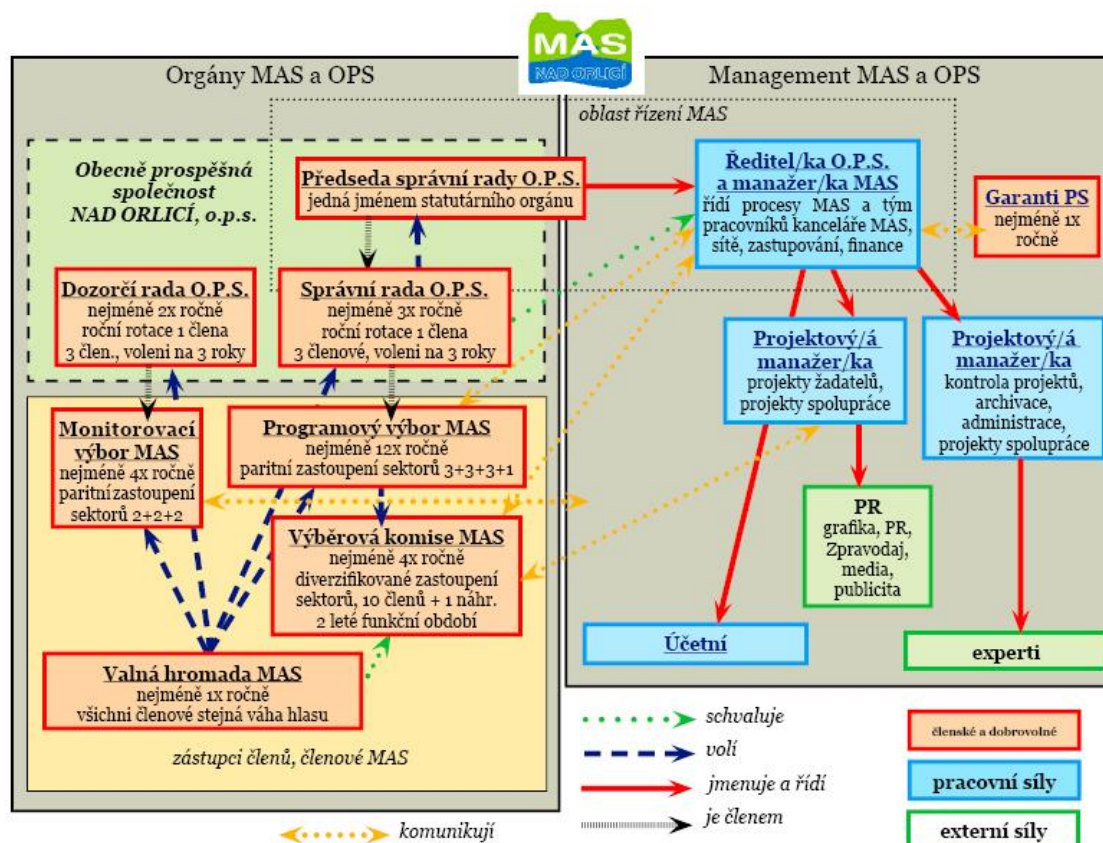
- Projednávat Výroční zprávy a provádět dohled nad souladem činnosti MAS se zákony a s platnými předpisy pro provádění Strategie komunitně vedeného místního rozvoje a předpisy pro činnost MAS (k tomu má oprávnění nahlížet do potřebných dokumentů MAS a Společnosti);
- Předkládat zprávy Valné hromadě min. 1x ročně;
- Svolávat mimořádné zasedání Valné hromady či Programového výboru, pakliže to neodkladně vyžadují zájmy MAS;
- Kontrolovat metodiku výběru projektů v rámci provádění Strategie komunitně vedeného místního rozvoje a její dodržování a vyřizovat odvolání žadatelů proti rozhodnutím jako prvoinstanční odvolací autorita;
- Odpovídá za monitoring a hodnocení MAS a provádění Strategie komunitně vedeného místního rozvoje.

Člen	Období	Zástupce	Sektor
<b>Předseda</b>			
Iva Kaplanová	od 23.10. 2014	Šťastný domov, o.s.	Neziskový
<b>Členové</b>			
JUDr. Jana Blezzardová	od 23.10. 2014	Město Kostelec n.O.	Veřejný
Ing. Ladislav Libotovský	od 23.10. 2014	Ing. Ladislav Libotovský	Podnikatelský

### 2.3 Organizační struktura

Organizační struktura MAS a společnosti je logicky propojena. V roce 2014 došlo k redukci zaměstnanců v souvislosti s ukončením projektů a postupné změně činnosti.

Jméno	Pozice	Úvazek
Mgr. Petr Kulíšek	Ředitel, manažer LEADER a Strategie	80%
Bc. Martina Lorencová	Manažerka programu LEADER a projektů	100%
Michaela Švecová	Asistentka manažera	100%
Blanka Matějková	Účetní	50%



### 3 Projekty a aktivity

#### 3.1 Předložené a realizované projekty

##### 3.1.1 LEADER 2007 – 2013

###### 3.1.1.1 Opatření IV.1.1. Místní akční skupina

Během roku 2014 došla v MAS poslední výzva. Většina aktivit v realizaci strategického plánu LEADER (SPL) pro programové období 2007 - 2013 - LEADER je mostem k rozvoji NAD ORLICÍ se týkala péče o žadatele a registrace projektů, podpora žadatelů v udržitelnosti projektů a konzultace a vedení při podávání žádostí o placení.

###### 3.1.1.2 Opatření IV.1.2. Realizace místní rozvojové strategie

Byla vyhlášena **9. výzva** k předkládání žádostí o dotaci z Programu rozvoje venkova. Výzva byla zaměřena na nejméně čerpanou fici kulturní dědictví venkova. Za období realizace strategie tak bylo podpořeno 95 projektů v celkové hodnotě dotace 22 963 039,- Kč.

###### 3.1.1.3 Opatření IV.2.1. Realizace projektů spolupráce

Během roku 2014 byla dokončena realizace jednoho projektu spolupráce zaměřeného na tradice ovocnářství a pokračující podporu oživení zpracování ovoce. V červnu byl podán poslední projekt spolupráce zaměřený na spolupráci MAS v kraji a hodnocení zkušeností.

### **a) Venkovské tradice v krajině II**

Projekt navazuje na předchozí uzavřený projekt. Usiluje o rozvoj ovocnářství, řemesel na venkově ve vazbě na místní spotřebu, činnost spolků a agroturistiku. Projekt podporuje užití tradičních druhů a odrůd ovoce a dalších plodin šetrnou technologií pěstování a zpracování ve vazbě na kulturní a společenské aktivity venkova a zapojuje školy a veřejnost do oživení vztahu k ovocným stromům, k tradicím. Rozpočtované náklady v naší MAS 736 300 Kč; dotace pak 662 670 Kč.

Výstupy projektu v MAS NAD ORLICÍ: Kuchařka české a moravské vesnice II, propagační materiály, propagačních akce místních výrobků a produktů, programy pro školy a jejich tvorba, výsadby dřevin a mapování vybraných druhů v území MAS, pořízení vybavení: altán pro expozici, solární sušička ovoce, mobilní pastér a centrála.

### **b) Uplatňování principu LEADER v Královéhradeckém kraji**

Během roku 2014 byla zahájena realizace společného evaluačního projektu 14 MAS v Královéhradeckém kraji, který umožnil zčásti překlenout nefinancované období a pokračovat v práci na zhodnocení uplynulé realizace metody LEADER. V projektu vznikla společná studie s doporučeními dobré praxe provoz MAS. Metodika obsahuje soupis praktických příkladů, inspirativních řešení a doporučení, včetně případových studií týkajících se tématu uplatňování principu LEADER (zejména přístup zdola – nahoru), organizační struktury MAS a procesu výběru projektů (rovný přístup, transparentnost a etický kodex MAS apod.), využití MAS jako platformy pro různé aktivity v oblasti regionálního rozvoje apod. Celkový rozpočet projektu byl 500.000,- Kč.

#### **3.1.2 Operační program Technická pomoc**

V průběhu roku 2013 a 2014 jsme řešili pořízení Strategie CLLD v její první fázi. V rámci ČR se podařilo dojednat podpora MAS na tyto práce ve výši 750.000,- Kč z OP TP.

#### **3.1.3 Dotace od Královéhradeckého kraje**

Královéhradecký kraj patří ke stálým poskytovatelům dotace na činnost MAS. Stejně jako v minulých letech obdržela MAS od kraje dotaci na „pokrytí režijních nákladů“, v roce 2014 kraj dotace činila 100 000 Kč. Dotace byla použita především na neuznatelné náklady z jiných projektů (bankovní poplatky a úroky z úvěrů), přípravu Integrované strategie na další období 2014-2020.

### **3.2 Příprava Integrované strategie území MAS na roky 2014 - 2020**

MAS pokračovala s pracemi na Strategii komunitně vedeného místního rozvoje území v dalším období s podporou jednak výše uvedených dotací a jednak s podporou prostředků z regionu, kdy se podařilo od některých samospráv získat územní příspěvky v celkové výši přes 600 tis. Kč.. Při aktivním spolutvoření a připomínkování podmínek pro MAS zároveň hodnotila minulé období, započala analýzy a průzkumy. Po celý rok jsme pracovali zejména na stabilizaci území MAS pro další práci a území se rozšířilo.

## **4 Financování**

### **4.1 Výsledek hospodaření za rok 2014 (tis. Kč)**

<b>Náklady</b>		<b>Výnosy</b>	
Spotřeba materiálu	98	Tržby z prodeje služeb	119
Spotřeba energie	130	Tržby z prodeje zboží	0
Cestovné	67	Ostatní výnosy	894

Služby	537	Dary	94
Osobní náklady	1 503	Přijaté příspěvky a dary	705
Daně a poplatky	4	Provozní dotace	1 706
Úroky	95		
Ostatní náklady	84		
Odpisy majetku	1 007		
Poskytnuté příspěvky	32		
<b>Náklady celkem</b>	<b>3 557</b>	<b>Výnosy celkem</b>	<b>3 518</b>
<b>Hospodářský výsledek za rok 2014</b>			<b>-39</b>

#### 4.2 Stav majetku k 31.12.2014 (tis. Kč)

Aktiva		Pasiva	
Dlouhodobý hmotný majetek	8 958	Vlastní jmění	5 105
Oprávky k dlouh. majetku	-3 303	Dodavatelé	63
Zboží na skladě	18	Ostatní závazky	1 106
Poskytnuté provozní zálohy	0	Závazky za zaměstnanci	120
Odběratelé	63	Záv. k institucím SP a ZP	88
Ostatní pohledávky	134	Jiné závazky	9
Ostatní přímé daně	9	Bankovní úvěry	1 795
Nároky na dotace	669	Výnosy příštích období	133
Dohadné účty aktivní	9	Přijaté zálohy	0
Hotovost na pokladně	349		
Peněžní prostředky na běžném účtu	11	Dohadné účty pasívní	0
Náklady příštích období	2	Neuhrazená ztráta minulých let	-1 117
Příjmy příštích období	342	Hospodářský výsledek za rok 2011	-39
<b>Aktiva celkem</b>	<b>7 263</b>	<b>Pasiva celkem</b>	<b>7 263</b>

## 5 Výrok auditora

Na následujících stranách je zpráva auditora včetně výroku.

**ZPRÁVA AUDITORA  
O OVĚŘENÍ ÚČETNÍ ZÁVĚRKY  
ZA OBDOBÍ OD 1. 1. 2014 DO 31. 12. 2014**

**NAD ORLICÍ, o.p.s.  
Kostelecké Horky**

## OBSAH

### ZPRÁVA AUDITORA

- *Údaje o nezávislém auditorovi*
- *Údaje o auditované společnosti*
- *Zpráva nezávislého auditora o ověření účetní závěrky*

### PŘÍLOHY

- *Rozvaha v plném rozsahu k 31. 12. 2014*
- *Výkaz zisku a ztráty k 31. 12. 2014*
- *Příloha k účetní závěrce sestavená dle vyhlášky č. 504/2002 Sb.*



## ÚDAJE O NEZÁVISLÉM AUDITOROVI

### *Auditorská společnost*

Společnost: **AKONT AUDIT, s.r.o.**  
sídlo: Komenského 107, 517 21 Týniště nad Orlicí  
IČ: 25261428  
DIČ: CZ 25261428  
Zápis v obchodním rejstříku: Krajský soud v Hradci Králové, oddíl C, vložka 10936  
Jednatelé: Ing. Helena Tomašíková  
Mgr. Martina Charvátová

### *Auditorské oprávnění*

oprávnění KA ČR č. 226  
společnost je v souladu se zákonem č. 93/2009 Sb. o  
auditorech zapsaná v seznamu auditorských společností  
vedeném Komorou auditorů ČR a je oprávněna jako  
auditorská společnost poskytovat auditorské služby  
v rozsahu stanoveném tímto zákonem.

### *Auditorský tým*

Auditor: Ing. Helena Tomašíková  
oprávnění KA ČR č. 0662  
Asistenti: Ing. Martina Zolmanová  
zapsaný v KA ČR pod č. 3982  
Ing. Martina Vavřínová

## ÚDAJE O AUDITOVANÉ SPOLEČNOSTI

### *Auditovaná společnost*

společnost: **NAD ORLICÍ, o. p. s.**  
sídlo: Kostelecké Horky 57, PSČ 517 41  
zápis do rejstříku OPS: Krajského soudu v Hradci Králové O 153, dne 12. 4. 2007  
IČ: 275 13 823  
právní forma: obecně prospěšná společnost  
statutární orgán: Mgr. Petr Kulíšek, ředitel  
( v souladu s § 9a zákona č. 248/1995 Sb. v platném znění o obecně prospěšných společnostech)

Druh obecně prospěšných služeb:

- vytvoření a aktualizace rozvojové strategie regionu, jejímž jednotícím tématem a cílem je zlepšení kvality života ve venkovských oblastech, posílení ekonomického potenciálu a zhodnocení přírodního a kulturního dědictví venkova, spolu s posílením řídicích a administrativních schopností na venkově
- stimulování spolupráce mezi jednotlivými subjekty v uvedeném území a vytváření společných strategií pro rozvoj venkova, zejména pak strategie v intencích iniciativy Leader
- koordinace projektů a produktů zaměřených k rozvoji regionu a podpora a komplexních řešení pro rozvoj venkova
- služby při přípravě, řízení a financování projektů sloužících k udržitelnému rozvoji regionu
- podpora zkvalitnění infrastruktury podporující místní rozvoj, komunikaci a udržitelné využití krajiny a lidských zdrojů, ochrana a přírodních zdrojů a kulturního dědictví
- služby v ochraně a tvorbě krajiny, sídel a jejich hodnot jako základního prostředku pro rozvoj turistického ruchu, vytváření nových forem a možností ekonomického a turistického využití krajiny, podpora rozvoje multifunkčního zemědělství a ochrany životního prostředí
- příprava a realizace projektů sloužících k zvýšení využití obnovitelných zdrojů energie, šetrné venkovské turistiky, zvyšování zaměstnanosti a soudržnosti regionu
- poradenská činnost a organizování pomoci lokálním samosprávám a dalším lokálním organizacím
- dlouhodobá a koncepční podpora multifunkčního zemědělství rovnoměrně ve všech jeho rolích

- tvorba příležitostí pro rozvoj místního podnikatelského potenciálu a propojení aktivit na venkově, pro propojování místní ekonomiky a kredit místních produktů
- propagace regionu a jeho turistického potenciálu, podpora a rozšíření nabídky venkovské turistiky, výroba distribuce vzdělávacích, informačních a propagačních tiskovin, předmětů, osvětová činnost, organizace seminářů a školení, organizování kulturních a sportovních akcí
- činnosti v rozvoji lidských zdrojů regionu a podpora zapojování veřejnosti do rozvojových procesů, zvyšování vzdělanosti lidského potenciálu, výchova a vzdělávání veřejnosti
- součinnost s domácími i zahraničními subjekty ve prospěch rozvoje regionu
- tvorba informační databanky ke shromáždění informací prospěšných k rozvoji regionu, poskytování informačního servisu o daném území, podpora produkce a marketing místních produktů a služeb
- činnosti ve výchově a vzdělávání dětí a mládeže a tvorba metodických materiálů
- vyhlašování výzev, hodnocení a výběr předložených projektů dle předem schválených a zveřejněných kritérií, která jsou v souladu se základními přijatými principy strategického rozvoje regionu. Evidence a monitorování realizace schválených projektů.
- zřízení a provoz organizační struktury, která bude schopna plnit výše uvedené činnosti.

Doplňková činnost:

- pořádání odborných kursů, školení a jiných vzdělávacích akcí včetně lektorské činnosti
- činnost technických poradců v oblasti místního a regionálního rozvoje

## ***Určení auditu***

typ auditu:	audit řádné účetní závěrky
ověřované období:	1.1 2014 až 31. 12. 2014
důvod vypracování:	na žádost společnosti ve smyslu §19 odst. 2 zákona č. 248/1995 Sb. o obecně prospěšných společnostech
příjemce zprávy:	správní rada společnosti

## **ZPRÁVA NEZÁVISLÉHO AUDITORA O OVĚŘENÍ ÚČETNÍ ZÁVĚRKY**

pro správní radu společnosti NAD ORLICÍ, o.p.s.  
se sídlem Kostelecké Horky 57, PSČ 517 41  
IČ: 27513823

Provedli jsme audit příložené účetní závěrky společnosti NAD ORLICÍ, o.p.s, která se skládá z rozvahy k 31. 12. 2014, výkazu zisku a ztráty za rok končící 31. 12. 2014, přílohy této účetní závěrky, která obsahuje popis použitých podstatných účetních metod a další vysvětlující informace.

### **Odpovědnost statutárního orgánu účetní jednotky za účetní závěrku**

Statutární orgán společnosti NAD ORLICÍ, o.p.s. je odpovědný za sestavení účetní závěrky, která podává věrný a poctivý obraz v souladu s českými účetními předpisy, a za takový vnitřní kontrolní systém, který považuje za nezbytný pro sestavení účetní závěrky tak, aby neobsahovala významné (materiální) nesprávnosti způsobené podvodem nebo chybou.

### **Odpovědnost auditora**

Naší odpovědností je vyjádřit na základě našeho auditu výrok k této účetní závěrce. Audit jsme provedli v souladu se zákonem o auditorech, mezinárodními auditorskými standardy a souvisejícími aplikačními doložkami Komory auditorů České republiky. V souladu s těmito předpisy jsme povinni dodržovat etické požadavky a naplánovat a provést audit tak, abychom získali přiměřenou jistotu, že účetní závěrka neobsahuje významné (materiální) nesprávnosti.

Audit zahrnuje provedení auditorských postupů k získání důkazních informací o částkách a údajích zveřejněných v účetní závěrce. Výběr postupů závisí na úsudku auditora, zahrnujícím i vyhodnocení rizik významné (materiální) nesprávnosti údajů uvedených v účetní závěrce způsobené podvodem nebo chybou. Při vyhodnocování těchto rizik auditor posoudí vnitřní kontrolní systém relevantní pro sestavení účetní závěrky podávající věrný a poctivý obraz. Cílem tohoto posouzení je navrhnout vhodné auditorské postupy, nikoli vyjádřit se k účinnosti vnitřního kontrolního systému účetní jednotky. Audit též zahrnuje posouzení vhodnosti použitých účetních metod, přiměřenosti účetních odhadů provedených vedením i posouzení celkové prezentace účetní závěrky.

Jsme přesvědčeni, že důkazní informace, které jsme získali, poskytují dostatečný a vhodný základ pro vyjádření našeho výroku.

**Výrok auditora**

Podle našeho názoru účetní závěrka podává věrný a poctivý obraz aktiv, pasiv a finanční situace společnosti NAD ORLICÍ, o.p.s. k 31. 12. 2014 a nákladů, výnosů a výsledku jejího hospodaření za období od 1. 1. 2014 do 31. 12. 2014 v souladu s českými účetními předpisy.

V Týništi nad Orlicí, dne 15. června 2015

Auditorská firma: AKONT AUDIT, s.r.o.  
Komenského 107  
Týniště nad Orlicí  
Společnost zapsaná v obchodním  
rejstříku Krajského soudu  
v Hradci Králové oddíl C, vložka 10936  
Osvědčení KA ČR č. 226

Odpovědný auditor a jednatel:  
Ing. Helena Tomašíková  
Osvědčení KA ČR č.: 0662



## Rozvaha v plném rozsahu

**k 31.12.2014**  
( v celých tisících Kč )

Název, sídlo a právní forma  
účetní jednotky

NAD ORLICÍ, o.p.s.  
Kostecké Horky 57  
Kostecké Horky  
517 41

IČO

27513823

Účetní jednotka doručí:  
1 x příslušnému fin. orgánu

Označení	AKTIVA		číslo řádku	Stav k prvnímu dni účetního období	Stav k posled. dni účetního období
a	b		c	1	2
<b>A.</b>	<b>Dlouhodobý majetek celkem</b>	<b>Součet I.až IV.</b>	1	6 388	5 655
I.	Dlouhodobý nehmotný majetek celkem	Součet I.1. až I.7.	9		
1.	Nehmotné výsledky výzkumu a vývoje	(012)	2		
2.	Software	(013)	3		
3.	Ocenitelná práva	(014)	4		
4.	Drobný dlouhodobý nehmotný majetek	(018)	5		
5.	Ostatní dlouhodobý nehmotný majetek	(019)	6		
6.	Nedokončený dlouhodobý nehmotný majetek	(041)	7		
7.	Poskytnuté zálohy na dlouhodobý nehmotný majetek	(051)	8		
II.	Dlouhodobý hmotný majetek celkem	Součet II.1. až II.10.	20	8 684	8 958
1.	Pozemky	(031)	10		
2.	Umělecká díla, předměty a sbírky	(032)	11		
3.	Stavby	(021)	12	4 604	4 778
4.	Samostatné hmotné movité věci a soubory hmotných movitých věcí	(022)	13	4 025	4 125
5.	Pěstitelské celky trvalých porostů	(025)	14	55	55
6.	Základní stádo a tažná zvířata	(026)	15		
7.	Drobný dlouhodobý hmotný majetek	(028)	16		
8.	Ostatní dlouhodobý hmotný majetek	(029)	17		
9.	Nedokončený dlouhodobý hmotný majetek	(042)	18		
10.	Poskytnuté zálohy na dlouhodobý hmotný majetek	(052)	19		
III.	Dlouhodobý finanční majetek celkem	Součet III.1. až III.7.	28		
1.	Podíly v ovládaných a řízených osobách	(061)	21		
2.	Podíly v osobách pod podstatným vlivem	(062)	22		
3.	Dluhové cenné papíry držené do splatnosti	(063)	23		
4.	Zápůjčky organizačním složkám	(066)	24		
5.	Ostatní dlouhodobé zápůjčky	(067)	25		
6.	Ostatní dlouhodobý finanční majetek	(069)	26		
7.	Požizovaný dlouhodobý finanční majetek	(043)	27		
IV.	Oprávky k dlouhodobému majetku celkem	Součet IV.1. až IV.11.	40	-2 296	-3 303
1.	Oprávky k nehmotným výsledkům výzkumu a vývoje	(072)	29		
2.	Oprávky k softwaru	(073)	30		
3.	Oprávky k ocenitelným právům	(074)	31		
4.	Oprávky k drobnému dlouhodobému nehmotnému majetku	(078)	32		
5.	Oprávky k ostatnímu dlouhodobému nehmotnému majetku	(079)	33		
6.	Oprávky ke stavbám	(081)	34	-348	-620
7.	Oprávky k samostatným hmotným movitým věcem a souborům hmotných movitých věcí	(082)	35	-1 919	-2 643
8.	Oprávky k pěstitelským celkům trvalých porostů	(085)	36	-29	-40
9.	Oprávky k základnímu stádu a tažným zvířatům	(086)	37		
10.	Oprávky k drobnému dlouhodobému hmotnému majetku	(088)	38		
11.	Oprávky k ostatnímu dlouhodobému hmotnému majetku	(089)	39		






Označení	AKTIVA		číslo řádku	Stav k prvnímu dni účetního období	Stav k posled. dni účetního období
a	b		c	1	2
<b>B.</b>	<b>Krátkodobý majetek celkem</b>	<b>Součet B.I. až B.IV.</b>	41	3 499	1 608
I.	Zásoby celkem	Součet I.1. až I.9.	51	7	18
	1. Materiál na skladě	(112)	42		
	2. Materiál na cestě	(119)	43		
	3. Nedokončená výroba	(121)	44		
	4. Polotovary vlastní výroby	(122)	45		
	5. Výrobky	(123)	46		
	6. Zvířata	(124)	47		
	7. Zboží na skladě a v prodejnách	(132)	48	7	18
	8. Zboží na cestě	(139)	49		
	9. Poskytnuté zálohy na zásoby	(314)	50		
II.	Pohledávky celkem	Součet II.1. až II.19.	71	2 515	886
	1. Odběratelé	(311)	52	93	63
	2. Směnky k inkasu	(312)	53		
	3. Pohledávky za eskontované cenné papíry	(313)	54		
	4. Poskytnuté provozní zálohy	(314)	55		
	5. Ostatní pohledávky	(315)	56	325	118
	6. Pohledávky za zaměstnanci	(335)	57		18
	7. Pohl. za institucemi soc. zabezpečení a veřejného zdrav. pojištění	(336)	58		
	8. Daň z příjmů	(341)	59		
	9. Ostatní přímé daně	(342)	60	4	9
	10. Daň z přidané hodnoty	(343)	61		
	11. Ostatní daně a poplatky	(345)	62		
	12. Nároky na dotace a ostatní zúčtování se státním rozpočtem	(346)	63	1 806	669
	13. Nároky na dotace a ost. zúčt. s rozp. orgánů územ. samospr. celků	(348)	64		
	14. Pohledávky za společníky sdruženými ve společnosti	(358)	65		
	15. Pohledávky z pevných termínových operací a opcí	(373)	66		
	16. Pohledávky z vydaných dluhopisů	(375)	67		
	17. Jiné pohledávky	(378)	68		
	18. Dohadné účty aktivní	(388)	69	287	9
	19. Opravná položka k pohledávkám	(391)	70		
III.	Krátkodobý finanční majetek celkem	Součet III.1. až III.8.	80	967	360
	1. Pokladna	(211)	72	966	349
	2. Ceniny	(213)	73		
	3. Účty v bankách	(221)	74	1	11
	4. Majetkové cenné papíry k obchodování	(251)	75		
	5. Dluhové cenné papíry k obchodování	(253)	76		
	6. Ostatní cenné papíry	(256)	77		
	7. Pořizovaný krátkodobý finanční majetek	(259)	78		
	8. Peníze na cestě	(261)	79		
IV.	Jiná aktiva celkem	Součet IV.1. až IV.3.	84	10	344
	1. Náklady příštích období	(381)	81	10	2
	2. Příjmy příštích období	(385)	82		342
	3. Kurzové rozdíly aktivní	(386)	83		
	<b>Aktiva celkem</b>	<b>Součet A. až B.</b>	85	9 887	7 263



Označení	PASIVA	číslo řádku	Stav k prvnímu dni účetního období	Stav k posled. dni účetního období	
a	b	c	3	4	
<b>A.</b>	<b>Vlastní zdroje celkem</b>	<b>Součet A.I. až A.II.</b>	86	4 931	3 949
I.	Jmění celkem	Součet I.1. až I.3.	90	5 997	5 105
1.	Vlastní jmění (901)	87	5 997	5 105	
2.	Fondy (911)	88			
3.	Oceňovací rozdíly z přecenění finančního majetku a závazků (921)	89			
II.	Výsledek hospodaření celkem	Součet II.1 až II.3.	94	-1 066	-1 156
1.	Účet výsledku hospodaření (963)	91	x	-39	
2.	Výsledek hospodaření ve schvalovacím řízení (931)	92	-210	x	
3.	Nerozdělený zisk, neuhrazená ztráta minulých let (932)	93	-856	-1 117	
<b>B.</b>	<b>Cizí zdroje celkem</b>	<b>Součet B.I. až B.IV.</b>	95	4 956	3 314
I.	Rezervy celkem	Hodnota I.1.	97		
1.	Rezervy (941)	96			
II.	Dlouhodobé závazky celkem	Součet II.1. až II.7.	105		
1.	Dlouhodobé bankovní úvěry (951)	98			
2.	Vydané dluhopisy (953)	99			
3.	Závazky z pronájmu (954)	100			
4.	Přijaté dlouhodobé zálohy (955)	101			
5.	Dlouhodobé směnky k úhradě (958)	102			
6.	Dohadné účty pasivní (389)	103			
7.	Ostatní dlouhodobé závazky (959)	104			
III.	Krátkodobé závazky celkem	Součet III.1. až III.23.	129	4 586	3 181
1.	Dodavatelé (321)	106	111	63	
2.	Směnky k úhradě (322)	107			
3.	Přijaté zálohy (324)	108			
4.	Ostatní závazky (325)	109	1 943	1 106	
5.	Zaměstnanci (331)	110	135	120	
6.	Ostatní závazky vůči zaměstnancům (333)	111	5		
7.	Závazky k institucím soc. zabezpečení a veřejného zdrav. pojištění (336)	112	67	88	
8.	Daň z příjmů (341)	113			
9.	Ostatní přímé daně (342)	114			
10.	Daň z přidané hodnoty (343)	115			
11.	Ostatní daně a poplatky (345)	116			
12.	Závazky ve vztahu k státnímu rozpočtu (346)	117			
13.	Závazky ve vztahu k rozpočtu orgánů územ. samospr. celků (348)	118			
14.	Závazky z upsaných nesplacených cenných papírů a podílů (367)	119			
15.	Závazky ke společníkům sdruženým ve společnosti (368)	120			
16.	Závazky z pevných termínových operací a opcí (373)	121			
17.	Jiné závazky (379)	122	7	9	
18.	Krátkodobé bankovní úvěry (231)	123	2 318	1 795	
19.	Eskontní úvěry (232)	124			
20.	Vydané krátkodobé dluhopisy (241)	125			
21.	Vlastní dluhopisy (255)	126			
22.	Dohadné účty pasivní (389)	127			
23.	Ostatní krátkodobé finanční výpomoci (249)	128			



Označení	PASIVA		číslo řádku	Stav k prvnímu dni účetního období	Stav k posled. dni účetního období
a	b		c	3	4
IV.	Jiná pasiva celkem	Součet IV. až IV.3.	133	370	133
1.	Výdaje příštích období	(383)	130	20	2
2.	Výnosy příštích období	(384)	131	350	131
3.	Kurzové rozdíly pasivní	(387)	132		
	<b>Pasiva celkem</b>	<b>Součet A. až B.</b>	134	9 887	7 263

Sestaveno dne: 12.06.2015		Podpisový záznam statutárního orgánu účetní jednotky nebo podpisový vzor fyzické osoby, která je účetní jednotkou
Právní forma účetní jednotky	Předmět podnikání	Pozn.:
	regionální rozvoj	

## VÝKAZ ZISKU A ZTRÁTY

k 31.12.2014  
( v celých tisících Kč )

Název a sídlo účetní jednotky

NAD ORLICÍ, o.p.s.  
Kostecké Horky 57  
Kostecké Horky  
517 41

IČO
27513823

Účetní jednotka doručí:  
1 x příslušnému finančnímu  
orgánu

Označení	Název ukazatele	Číslo řádku	Činnosti		
			Hlavní	Hospodářská	Celkem
			5	6	7
<b>A.</b>	<b>Náklady</b>	1			
I.	Spotřebované nákupy celkem	Součet I.1. až I.4.	226	2	228
1.	Spotřeba materiálu	(501)	98		98
2.	Spotřeba energie	(502)	128	2	130
3.	Spotřeba ostatních neskladovatelných dodávek	(503)			
4.	Prodané zboží	(504)			
II.	Služby celkem	Součet II.5. až II.8.	581	23	604
5.	Opravy a udržování	(511)	3		3
6.	Cestovné	(512)	67		67
7.	Náklady na reprezentaci	(513)			
8.	Ostatní služby	(518)	511	23	534
III.	Osobní náklady celkem	Součet III.9. až III.13.	1 431	72	1 503
9.	Mzdové náklady	(521)	1 097	56	1 153
10.	Zákonné sociální pojištění	(524)	334	16	350
11.	Ostatní sociální pojištění	(525)			
12.	Zákonné sociální náklady	(527)			
13.	Ostatní sociální náklady	(528)			
IV.	Daně a poplatky celkem	Součet IV.14. až IV.16.	4		4
14.	Daň silniční	(531)			
15.	Daň z nemovitostí	(532)			
16.	Ostatní daně a poplatky	(538)	4		4
V.	Ostatní náklady celkem	Součet V.17. až V.24.	139	40	179
17.	Smluvní pokuty a úroky z prodlení	(541)	10		10
18.	Ostatní pokuty a penále	(542)	7		7
19.	Odpis nedobytné pohledávky	(543)		40	40
20.	Úroky	(544)	95		95
21.	Kurzové ztráty	(545)	1		1
22.	Dary	(546)	5		5
23.	Manka a škody	(548)			
24.	Jiné ostatní náklady	(549)	21		21
VI.	Odpisy, prodaný majetek, tvorba rezerv a opravných položek celkem	Součet VI.25. až VI.30.	1 007		1 007
25.	Odpis dlouhodobého nehmotného a hmotného majetku	(551)	1 007		1 007
26.	Zůstatková cena prodaného dlouhodobého nehmot. a hmot. majetku	(552)			
27.	Prodané cenné papíry a podíly	(553)			
28.	Prodaný materiál	(554)			
29.	Tvorba rezerv	(556)			



Označení	Název ukazatele	Číslo řádku	Činnosti		
			Hlavní	Hospodářská	Celkem
			5	6	7
30.	Tvorba opravných položek (559)	37			
VII.	Poskytnuté příspěvky celkem Součet VII.31. až VII.32.	38	32		32
31.	Poskytnuté příspěvky zúčtované mezi organ. složkami (581)	39	22		22
32.	Poskytnuté členské příspěvky (582)	40	10		10
VIII.	Daň z příjmů celkem Hodnota VIII.33.	41			
33.	Dodatečné odvody daně z příjmů (595)	42			
	Náklady celkem Součet I. až VIII.	43	3 420	137	3 557







Označení	Název ukazatele	Číslo řádku	Činnosti			
			Hlavní	Hospodářská	Celkem	
			5	6	7	
C.	Výsledek hospodaření před zdaněním	Výnosy - Náklady	82	-9	-30	-39
34.	Daň z příjmů	(591)	83			
D.	Výsledek hospodaření po zdanění	C. - 34.	84	-9	-30	-39

Sestaveno dne: 12.06.2015		Podpisový záznam statutárního orgánu účetní jednotky nebo podpisový vzor fyzické osoby, která je účetní jednotkou
Právní forma účetní jednotky	Předmět podnikání regionální rozvoj	Pozn.:



## Příloha k účetní závěrce sestavená dle vyhlášky č. 504/2002 Sb.

**Účetní jednotka:** NAD ORLICÍ, o. p. s.

**Sídlo:** Kostelecké Horky 57, PSČ 517 41

**IČ:** 27513823

**Právní forma:** obecně prospěšná společnost

**Poslání:** - vytvoření a aktualizace rozvojové strategie regionu, jejímž jednotlícím tématem a cílem je zlepšení kvality života ve venkovských oblastech, posílení ekonomického potenciálu a zhodnocení přírodního a kulturního dědictví venkova, spolu s posílením řídicích a administrativních schopností na venkově

- stimulování spolupráce mezi jednotlivými subjekty v uvedeném území a vytváření společných strategií pro rozvoj venkova, zejména pak strategie v intencích iniciativy Leader
- koordinace projektů a produktů zaměřených k rozvoji regionu a podpora a komplexních řešení pro rozvoj venkova
- služby při přípravě, řízení a financování projektů sloužících k udržitelnému rozvoji regionu
- podpora zkvalitnění infrastruktury podporující místní rozvoj, komunikaci a udržitelné využití krajiny a lidských zdrojů, ochrana a přírodních zdrojů a kulturního dědictví
- služby v ochraně a tvorbě krajiny, sídel a jejich hodnot jako základního prostředku pro rozvoj turistického ruchu, vytváření nových forem a možností ekonomického a turistického využití krajiny, podpora rozvoje multifunkčního zemědělství a ochrany životního prostředí
- příprava a realizace projektů sloužících k zvýšení využití obnovitelných zdrojů energie, šetrné venkovské turistiky, zvyšování zaměstnanosti a soudržnosti regionu
- poradenská činnost a organizování pomoci lokálním samosprávám a dalším lokálním organizacím
- dlouhodobá a koncepční podpora multifunkčního zemědělství rovnoměrně ve všech jeho rolích
- tvorba příležitostí pro rozvoj místního podnikatelského potenciálu a propojení aktivit na venkově, pro propojování místní ekonomiky a kredit místních produktů
- propagace regionu a jeho turistického potenciálu, podpora a rozšíření nabídky venkovské turistiky, výroba distribuce vzdělávacích, informačních a propagačních tiskovin, předmětů, osvětová činnost, organizace seminářů a školení, organizování kulturních a sportovních akcí
- činnosti v rozvoji lidských zdrojů regionu a podpora zapojování veřejnosti do rozvojových procesů, zvyšování vzdělanosti lidského potenciálu, výchova a vzdělávání veřejnosti
- součinnost s domácími i zahraničními subjekty ve prospěch rozvoje regionu
- tvorba informační databanky ke shromáždění informací prospěšných k rozvoji regionu, poskytování informačního servisu o daném území, podpora produkce a marketing místních produktů a služeb
- činnosti ve výchově a vzdělávání dětí a mládeže a tvorba metodických materiálů
- vyhlašování výzev, hodnocení a výběr předložených projektů dle předem schválených a zveřejněných kritérií, která jsou v souladu se základními přijatými principy strategického rozvoje regionu. Evidence a monitorování realizace schválených projektů.
- Zřízení a provoz organizační struktury, která bude schopna plnit výše uvedené činnosti.

### Doplňková činnost:

- pořádání odborných kursů, školení a jiných vzdělávacích akcí včetně lektorské činnosti
- činnost technických poradců v oblasti místního a regionálního rozvoje

**Statutární orgán- ředitel:** Mgr. Petr Kulíšek

**Správní rada:** Pavel Hubálek, Ing. Václav Záruba, Jiří Svatoš



**Organizační složky:** nejsou zřízeny

**Zakladatelé:** Zdeněk Brýdl, Ondřej Podstavek, Josef Vanický, ADEVA - školní jídelny, spol. s r.o., FARMA MORAVEC, s.r.o., AGROSPOL Bolehošť, a.s., INEX - SDA Kostelecké Horky, Kovolitectví s.r.o., Obec Vrbice, Obec Čermná nad Orlicí, ZOPOS Přestavlky a.s.

**Účetní období:** 1. 1. 2014 – 31. 12. 2014

**Okamžik sestavení účetní závěrky:** 12. 06. 2015

**Účetní metody:** Účetní jednotka vede účetnictví v souladu se zákonem o účetnictví č. 563/1991 Sb., a vyhláškou č. 504/2002 Sb. Účetnictví vede v českých korunách. V případě účtování v cizí měně je použit pro přepočet na Kč denní kurz ČNB.

Jako dlouhodobý majetek, je evidován majetek, jehož životnost je delší než 1 rok a jeho cena pořízení přesahuje 40 tis. Kč. Majetek je odepisován měsíčně na základě odpisového plánu a stanovené doby životnosti majetku se zohledněním dotačních podmínek (udržitelnost projektu). Daňové odpisy nebyly uplatněny.

Účetní jednotka účtuje o zásobách, které jsou zbožím. Jedná se o knihy pořízené za účelem dalšího prodeje. Ocenění v cenách pořízení.

**Průměrný evidenční počet zaměstnanců:** 6

**Mzdové náklady:** 1.153 tis. Kč

**Ostatní sociální náklady:** 350 tis. Kč

**Odměny členů statutárních a kontrolních orgánů:** nebyly vyplaceny

**Způsob zjištění základu daně z příjmu:** viz příloha k daňovému priznání

**Použití slevy dle § 20 Zákona o dani z příjmu:** nebyla použita sleva

**Závazky nezahrnuté v účetnictví.**

V rámci projektu Venkovské komunitní školy (zak. 60400) byly uzavřeny se zřizovateli, přímo se školami či neziskovými organizacemi v souladu s dotačními pravidly (úprava majetkových vztahů v době vázanosti projektu na účel) nájemní smlouvy, z nichž vyplývá pro účetní jednotku závazek umístit vlastní majetek do pronajatých prostor v souladu s účelem projektu. Tímto vybavením a jeho správou a údržbou je účetní jednotkou hrazeno ve věcné podobě nájemné, které ale není vyčísleno v korunové hodnotě. Proto o něm není účtováno.

**Výsledek hospodaření**

- hlavní činnost: ztráta 9 tis. Kč
- hospodářská činnost: ztráta 30 tis. Kč
- celkový výsledek hospodaření: ztráta 39 tis. Kč
- pro účely daně z příjmu: ztráta 39 tis. Kč

**Údaje dle §30 odst. 1 písm.o)**

Ředitel Mgr. Petr Kulíšek

- předseda INEX-SDA Kostelecké Horky (od února 2011)
- Předseda Krajského sdružení Národní sítě Místních akčních skupin ČR, o.s. v Královéhradeckém kraji

Člen VK Adam Záruba – člen statutárního orgánu ZO ČSOP ORLICE



Jedná se o dodavatele, kde vztahy nemají vliv na roli člena výběrové komise MAS. V dalším pak jde jen o úpravy již dlouhodobé podnájemní smlouvy a různé drobné např. členské příspěvky a vazby organizací.

### **Rozpis dlouhodobých bankovních úvěrů s uvedením úrokových sazeb a popis zajištění úvěru (§30 odst.1 písm. t)**

Nejsou

**Přijaté dotace** na provozní účely ze SR, rozpočtu územních samosprávných celků nebo ze státních fondů s uvedením výše dotace a jejich zdrojů – (§30 odst.1 písm.t.)

Do účetního roku 2014 zasahují následující dotované projekty jim příslušnými částkami rozlišenými na účetních zakázkách.

Název	Zakázka	Poskytovatel	Celková výše dotace	Provozní dotace 2014	Investiční dotace 2014
Venkovské tradice v krajině II	60110	SZIF	657720,00	94617,50	38909,70
Provozní dotace MAS	40020	SZIF	předem nestanoveno	608848,21	42372,00
Projekt spolupráce evaulace	61000		500000,00	339668,14	0,00
Dotace na pokrytí režijních nákladů	20100	Královéhr kraj	150000,00	150000,00	0,00
Obnova památek na dohled z Homole	10310	SZIF	1483200,00	0,00	72230,40
Zpracování Integrované strategie	20400	MMR – CRR	750000,00	469912,60	0,00
Dotace Úřad práce	20500		44000,00	44000,00	0,00
Naučné stezky	10300	SZIF	832860,00	0,00	103734,00
Venkovské tradice v krajině I	60100	SZIF	1369000,00	0,00	191475,00
Vzdělávání	60300	SZIF	3546000,00	0,00	157183,20
Venkovské komunitní školy	60400	SZIF	1418816,00	0,00	187077,60
Celkem			10751596,00	1707046,45	792981,90

Dary přijaté v roce 2014

Dary	
Dar Kostelecký okraš.spolek	<b>3 000,00</b>
Dar Kulíšek	<b>2 500,00</b>
Dar Obec Veliny	<b>20 000,00</b>
Dar Město Týniště nad Orlicí .	<b>61 700,00</b>
Dar Ulita Černilov	<b>7 000,00</b>

V Kosteleckých Horkách dne 12.6.2015  
Mgr. Petr Kulíšek

