

Výroční zpráva

NAD ORLICÍ, o.p.s



2010



PROGRAM ROZVOJE VENKOVA

*Evropský zemědělský fond pro rozvoj venkova:
Evropa investuje do venkovských oblastí*

Obsah

1	Úvod	3
1.1	Vznik společnosti	3
1.2	Zakladatelé NAD ORLICÍ, o.p.s.....	3
1.3	Základní údaje.....	3
1.4	Územní působnost	4
1.5	Poslání a činnost MAS	4
1.5.1	Cíle činnosti	4
1.5.2	Formy činnosti	5
1.6	Poskytované služby	6
1.6.1	Vzdělávání	6
1.6.2	Poradenská činnost – podávání projektů	6
2	Organizační struktura	6
2.1	Orgány NAD ORLICÍ, o.p.s.....	6
2.1.1	Správní rada	6
2.1.2	Dozorčí rada	7
2.1.3	Ředitel OPS a manažer MAS.....	8
2.2	Orgány MAS Nad Orlicí	8
2.2.1	Valná hromada	8
2.2.2	Programový výbor	8
2.2.3	Výběrová komise	9
2.2.4	Monitorovací výbor	10
2.3	Organizační struktura	10
3	Přehled činnosti za rok 2010.....	11
4	Projekty a aktivity.....	14
4.1	Předložené a realizované projekty	14
4.1.1	LEADER 2007 – 2013.....	14
4.1.2	Program obnovy venkova.....	20
4.1.3	Operační program Vzdelávání pro konkurenceschopnost	21
4.1.4	Dotace od Královéhradeckého kraje	22
4.1.5	Prezentace MAS.....	22
4.2	Poskytované služby	22
4.2.1	Vzdělávání	22
4.2.2	Poradenská činnost – podávání projektů	22
5	Financování	23
5.1	Výsledek hospodaření za rok 2010 (tis. Kč)	23
5.2	Stav majetku k 31.12.2010 (tis. Kč).....	23

1 Úvod

1.1 Vznik společnosti

Místní akční skupina Nad Orlicí, se statutem obecně prospěšné společnosti, vznikla na počátku roku 2007. Sdružuje podle principu partnerství a v Leaderovském duchu venkovské podnikatele, hospodáře, spolky a obce s cílem dosáhnout lepšího rozvoje venkova v kraji tří Orlic.

NAD ORLICÍ, o.p.s. byla registrována dne 12. dubna 2007 v rejstříku obecně prospěšných společností, vedeného Krajským soudem v Hradci Králové, oddíl O, vložka 153.

Společnost a mezisektorové partnerství jsou v rozhodování a činnosti provázány v jeden celek. Aktivity a rozhodování se odehrávají zejména na úrovni MAS, hospodaření a smluvní a jiné vztahy řeší společnost.

1.2 Zakladatelé NAD ORLICÍ, o.p.s.

Veřejný sektor:	Obec Vrbice Obec Čermná nad Orlicí
Neziskový sektor:	INEX – SDA Kostecké horky
Podnikatelský sektor:	Zdeněk Brýdl Ondřej Podstavek Josef Vanický ADEVA – školní jídelny, spol. s.r.o. FARMA MORAVEC, s.r.o. AGROSPOL Bolehošť, a.s. Kovolitectví, s.r.o. ZOPOS Přestavlky, a.s.

1.3 Základní údaje

Název:	NAD ORLICÍ, o.p.s.
Sídlo:	Kostecká Lhota 40, PSČ 517 41
Kancelář:	Kostecké Horky 57, PSČ 517 41
Zapsaná:	v rejstříku obecně prospěšných společností, vedeného Krajským soudem v Hradci Králové, oddíl O, vložka 153
IČ:	275 13 823
Bankovní spojení:	Česká spořitelna
Číslo účtu:	1188544329/0800
Telefon:	+420 604 201 113

Webové stránky: www.nadorlici.cz
Email: mas@nadorlici.cz

1.4 Územní působnost

MAS Nad Orlicí k 31. 12. 2009 působí na území katastru 46 obcí o rozloze 372 km² a žije na něm asi 43 400 obyvatel. Působnost mimo aktivity LEADER je však pojmána mnohem širěji – společnost působí na území Královéhradeckého a Pardubického kraje, zapojuje se do projektů celorepublikového významu a navazuje spolupráci se zahraničními partnery.

Do územní působnosti MAS Nad Orlicí spadají:

Albrechtice nad Orlicí, Běleč nad Orlicí, Běstovice, Blešno, Bolehošť, Borohrádek, Borovnice, Bošín, Častolovice, Čermná nad Orlicí, Čestice, Hřibiny-Ledská, Chleny, Chocně, Jeníkovice, Jílovice, Koldín, Kosořín, Kostelec nad Orlicí, Kostelecké Horky, Krchleby, Ledce, Lhoty u Potštejna, Lípa nad Orlicí, Mostek, Nasavrky, Nová Ves, Očelice, Olešnice, Plchovice, Podlesí, Polom, Proruby, Seč, Skořenice, Sudslava, Svídnice, Třebechovice pod Orebem, Týniště nad Orlicí, Veliny, Vrbice, Výrava, Vysoký Újezd, Zárecká Lhota, Zdelov, Žďár nad Orlicí.

1.5 Poslání a činnost MAS

Posláním Místní akční skupiny Nad Orlicí, jakožto pléna smluvních členů, je vzájemná podpora a koordinace všestranného a udržitelného rozvoje venkovského regionu, zejména činnostmi ve prospěch obcí, neziskových organizací, drobných podnikatelů, malých a středních podniků a dalších subjektů působících na území, s ohledem na ochranu přírodních a kulturních hodnot. Společnost vytváří a naplňuje rozvojové koncepce a strategie a rozvíjí mezisektorovou spolupráci. To vše zejména na území MAS NAD ORLICÍ, pro niž je koordinujícím smluvním subjektem NAD ORLICÍ, o.p.s.

1.5.1 Cíle činnosti

- Podpora rozvoje občanských iniciativ na místní a regionální úrovni.
- Zvyšování ekonomické prosperity a kvality života v regionu.
- Zajištění naplňování principu partnerství spočívající v intenzivní spolupráci mezi státní správou a samosprávou, podnikatelskými subjekty, nevládními organizacemi, dalšími subjekty a občany.
- Zajišťovat veškeré povinnosti a práva místní akční skupiny vytvořené v souladu se zásadami pro iniciativu LEADER. Zejména vytvářet a uvádět v život společnou strategii MAS.

- Podněcovat a podporovat inovační zavádění a realizaci investic zamýšlených v rámci místní strategie, tvorbu originálních integrovaných strategií rozvoje venkovského regionu a podněcovat a podporovat aktéry na místní úrovni k úvahám a záměrům využití potenciálu v regionu v dlouhodobější perspektivě.
- Zajistit podmínky pro účast regionu v rozvojových programech a spolupráci MAS.
- Řídit další práce, které jsou v souladu s účelem obecně prospěšné společnosti, se zájmy členů a zajišťovat k tomu potřebné finanční, lidské, materiální, informační a další zdroje.
- Uskutečňovat další činnosti, které jsou ve vztahu k účelu vzniku společnosti a přinášejí výnosy. Případný zisk z těchto činností musí být použit na realizaci účelu.

1.5.2 Formy činnosti

- Plnění úkolů stanovených v rozvojové strategii.
- Příprava a realizace modelových projektů.
- Pracovní setkání k časové i věcné koordinaci postupu při realizaci společné strategie a vyhodnocování metod přípravy, realizace a financování.
- Pořádání odborných přednášek, tématických zájezdů a seminářů k propagaci strategie regionu a obnovy venkova.
- Vydávání odborných a osvětových publikací a informačních materiálů k seznámení se záměry strategie a s postupy její realizace.
- Poradenská, konzultační a informační činnost.
- Organizace spolupráce různých subjektů mezisektorového partnerství.
- Služby zvyšující jejich schopnost regionálních aktérů uspět se svými záměry v rozvoji regionu v souladu s cíli MAS.
- Vstup do právních i mimoprávních vztahů s jinými subjekty uvnitř regionu, v rámci ČR a v zahraničí.
- Spolupráce se samosprávou a státní správou, příprava a realizace projektů k obnově a rozvoji venkova.
- Výběr projektů tak, aby byly naplněny strategické cíle vzešlé z rozvojové strategie regionu.
- Spolupráce a podpora společenských organizací, občanských a podnikatelských iniciativ směřujících k rozvoji a obnově venkova.
- Spolupráce se subjekty realizujícími projekty strategie a se sdělovacími prostředky.
- Spolupráce se zahraničními partnery.

1.6 Poskytované služby

1.6.1 Vzdělávání

Jednou z velkých priorit činnosti MAS Nad Orlicí je vzdělání. Kromě bezplatného vzdělávání svých členů MAS a vzdělávání v rámci různých projektů, organizuje vzdělávací aktivity na komerční bázi pro jiné subjekty.

Na počátku roku 2010 pořádala MAS akreditovaný kurz Obsluha PC pro začátečníky, který se setkal s velkým zájmem. Během 95 hodin se 17 zájemců především z venkovského okolí naučilo využívat počítač pro běžný život a dostali základy pro možné pracovní využití. Účastníci platili příspěvek ve výši 1000 Kč, zbytek kurzu financovala MAS.

MAS Nad Orlicí nabízí vzdělávací aktivity především v těchto oblastech: problematika rozvoje venkova, Program rozvoje venkova, zapojování veřejnosti, přístupy zdola a metody LEADER, operační programy (především OPŽP, OPVK). Kromě toho MAS nabízí svým členům a dalším zájemcům knihovnu MAS, kde se nacházejí publikace z výše zmíněných a dalších oblastí souvisejících s problematikou rozvoje venkova.

1.6.2 Poradenská činnost – podávání projektů

MAS působí jako servisní a poradenská organizace pro své členy a další subjekty z území. Své služby nabízí především v oblasti realizace Programu rozvoje venkova. MAS zde působí jako formální žadatel, zpracovatel projektu či jako neformální kontrolor. Cílem MAS je navýšit počet úspěšných žadatelů v regionu. Činnost MAS se nesoustřeďuje jenom na zpracování a podání projektu, ale nabízí také konzultace v průběhu realizace projektu a následné kontrole.

2 Organizační struktura

2.1 Orgány NAD ORLICÍ, o.p.s.

2.1.1 Správní rada

Správní rada je statutárním orgánem společnosti, je tříčlenná a funkční období členů je tříleté. Správní rada rozhoduje o věcech svěřených jí do působnosti podle zákona a dále do její působnosti patří:

- Dbát na zachování účelu, pro který byla společnost založena.
- Schvalování změn a doplnění statutu, zakládací listiny.
- Schvalovat další organizační pravidla a jejich změny.
- Schvalovat roční účetní závěrku a výroční zprávu společnosti; určit termín zveřejnění výroční zprávy.
- Schvalovat rozpočet společnosti a jeho změny a jmenovitě náklady na vlastní činnost společnosti.

- Jmenovat a odvolávat ředitele společnosti, dohlížet na jeho činnost a stanovit mu odměnu a stanovit rozsah jeho plných mocí.
- Jmenovat likvidátora při zrušení společnosti a rozhodovat o určení obecně prospěšné společnosti, které bude nabídnut likvidační zůstatek.
- Rozhodovat o předmětu a rozsahu doplňkových činností společnosti nad rámec vymezený v zakládací listině.
- Rozhodovat o zrušení, sloučení nebo rozdělení společnosti.
- Rozhodovat o dalších otázkách, které do působnosti správní rady svěřuje zakládací listina.
- Vydávat písemná pravidla pro poskytování služeb společnosti, dozírat na dodržení účelu všech poskytnutých prostředků.

Člen	Období	Zástupce	Sektor
Předseda			
Jaromír Žid	od září 2010	Obec Vrbice	Veřejný
Členové			
Ing. Pavel Bílek	od 18. 3. 2010	OSVČ	Podnikatelský
Ing. Zbyněk Myšák	znovu zvolen 18. 3. 2010	SDH Krchleby	Neziskový

2.1.2 Dozorčí rada

Dozorčí rada je tříčlenným kontrolním orgánem společnosti se všeobecnou působností. Funkční období dozorčí rady je tříleté. Dozorčí rada:

- Prozkoumává roční účetní závěrku a výroční zprávu společnosti.
- Nejméně jedenkrát ročně podává zprávu správní radě o výsledcích své kontrolní činnosti.
- Dohlíží na to, že společnost vyvíjí činnost v souladu se zákony a statutem společnosti.
- Podává správní radě návrh na odvolání ředitele.
- Svolává mimořádné zasedání správní rady, jestliže to vyžadují zájmy společnosti.

Člen	Období	Zástupce	Sektor
Předseda			
Mgr. Ing. Jindřich Drozd	znovu zvolen 18. 3. 2010	Město Třebechovice pod Orebem	Veřejný
Členové			
Ing. Pavlína Kotoučová	znovu zvolena 18. 3. 2010	Město Kostelec nad Orlicí	Veřejný

Ing. Radek Sus	znovu zvolen 18. 3. 2010	SHR	Podnikatelský
----------------	-----------------------------	-----	---------------

2.1.3 Ředitel OPS a manažer MAS

Ředitel OPS řídí běžnou činnost společnosti a jedná jménem společnosti v souladu se zakladatelskou smlouvou, se statutem společnosti a v rozsahu pravomocí, které mu udělí správní rada. Je odpovědný SR OPS. Úkolem ředitele jako manažera MAS je řídit MAS a zaměstnance OPS, implementovat strategii, komunikovat s PV a zapojovat členy MAS a veřejnost.

Ředitel OPS/manažer MAS	Mgr. Petr Kulíšek
-------------------------	-------------------

2.2 Orgány MAS Nad Orlicí

2.2.1 Valná hromada

Valná hromada je nejvyšším orgánem místní akční skupiny. Valná hromada:

- Schvaluje rozvojové koncepce a strategie MAS pro zájmové území.
- Volí a odvolává členy Programového výboru a navrhuje z jeho řad SR OPS.
- Volí a odvolává členy Monitorovacího výboru a navrhuje z jeho řad DR OPS.
- Na návrh Programového výboru schvaluje Výběrovou komisi.
- Rozhoduje o výši členských příspěvků v MAS.
- Rozhoduje o majetkovém vypořádání při zániku MAS.

2.2.2 Programový výbor

Programový výbor MAS je postupně volen Valnou hromadou MAS tak, aby celkový počet jeho členů byl maximálně deset včetně všech členů Správní rady OPS. Vždy je dodržováno pravidlo třetinového zastoupení sektorů (3+3+3+1 zástupce fyzických osob). Úkolem Programového výboru je zejména:

- Přípravovat spolu s manažerem rozvojovou strategii regionu.
- Realizovat úkoly a opatření k implementaci rozvojové strategie regionu.
- Koordinovat činnost Výběrové komise.
- Vybírat a schvalovat manažera MAS.
- Schvalovat výběr projektů učiněný Výběrovou komisí.
- Vést evidenci členů MAS.
- Schvalovat přidělení prostředků projektům a žadatelům v intencích iniciativy LEADER.

Člen	Období	Zástupce	Sektor
Předseda			

Jaromír Žid	od září 2010	Obec Vrbice	Veřejný
Členové			
Pavel Hubálek	znovu zvolen 18. 3. 2010	ADEVA – zařízení školního stravování s.r.o.	Podnikatelský
Ing. Pavel Bílek	znovu zvolen 18. 3. 2010	OSVČ	Podnikatelský
Ing. Zbyněk Myšák	znovu zvolen 18. 3. 2010	SDH Krchleby	Neziskový
Mgr. Martina Bělková	znovu zvolena 18. 3. 2010	Městys Častolovice	Veřejný
Mgr. Marie Kršková	znovu zvolena 18. 3. 2010	Město Choceň	Veřejný
Ing. Václav Záruba	znovu zvolen 18. 3. 2010	ZO ČSOP ORLICE	Neziskový
Ing. Vladimír Macháň, Csc.	znovu zvolen 18. 3. 2010	SHR	Podnikatelský
Kateřina Loučková	Od 18. 3. 2010	na návrh INEX-SDA Kostecké Horky	Zástupce FO

2.2.3 Výběrová komise

Výběrová komise má 10 členů a 1 náhradníka a je volena Programovým výborem MAS a schválena Valnou hromadou MAS na dobu 2 let. Zastoupení jednotlivých sektorů je 3+3+4. Výběrová komise se schází zejména při stanovení podmínek a výběru projektů, které mají být podpořeny z programu typu LEADER nebo jiného programu dle společné strategie MAS.

Člen	Období	Zástupce	Sektor
Předseda			
Miloslav Sršeň	znovu zvolen 18.3.2010	TJ Sokol Častolovice	Neziskový
Členové			
Jan Šeda	znovu zvolen 18.3.2010	Kovolitectví s.r.o.	Podnikatelský
Ing. Adam Záruba	znovu zvolen 18.3.2010	ZO ČSOP ORLICE	Neziskový
Ing. Ladislav Libotovský	znovu zvolen 18.3.2010	OSVČ	Podnikatelský
Ing. Josef Vanický - náhradník	znovu zvolen 18.3.2010	OSVČ	Podnikatelský

Jana Židová	znovu zvolena 18.3.2010	Obec Vrbice	Veřejný
Mgr. Šárka Kulíšková	znovu zvolena 18.3.2010	INEX-SDA Kostecké Horky	Neziskový
Mgr. Anežka Pavlišová	znovu zvolena 18.3.2010	MC Kamínek	Neziskový
Miroslav Kuběnka	zvolen 18.3.2010	městys Častolovice	Veřejný
Jaroslav Čermák	zvolen 18.3.2010	obec Borovnice	Veřejný
Miloš Dostál	zvolen 18.3.2010	MYDO	Podnikatelský

2.2.4 Monitorovací výbor

Monitorovací výbor MAS je postupně volen Valnou hromadou MAS tak, aby celkový počet jeho členů byl maximálně šest včetně všech členů Dozorčí rady OPS. Do působnosti MV patří:

- Sledování a kontrola veškeré činnosti MAS.
- Předkládání zpráv Valné hromadě členů, a to minimálně jedenkrát ročně.
- Monitoring naplňování strategie.
- Projednávání stížností členů.

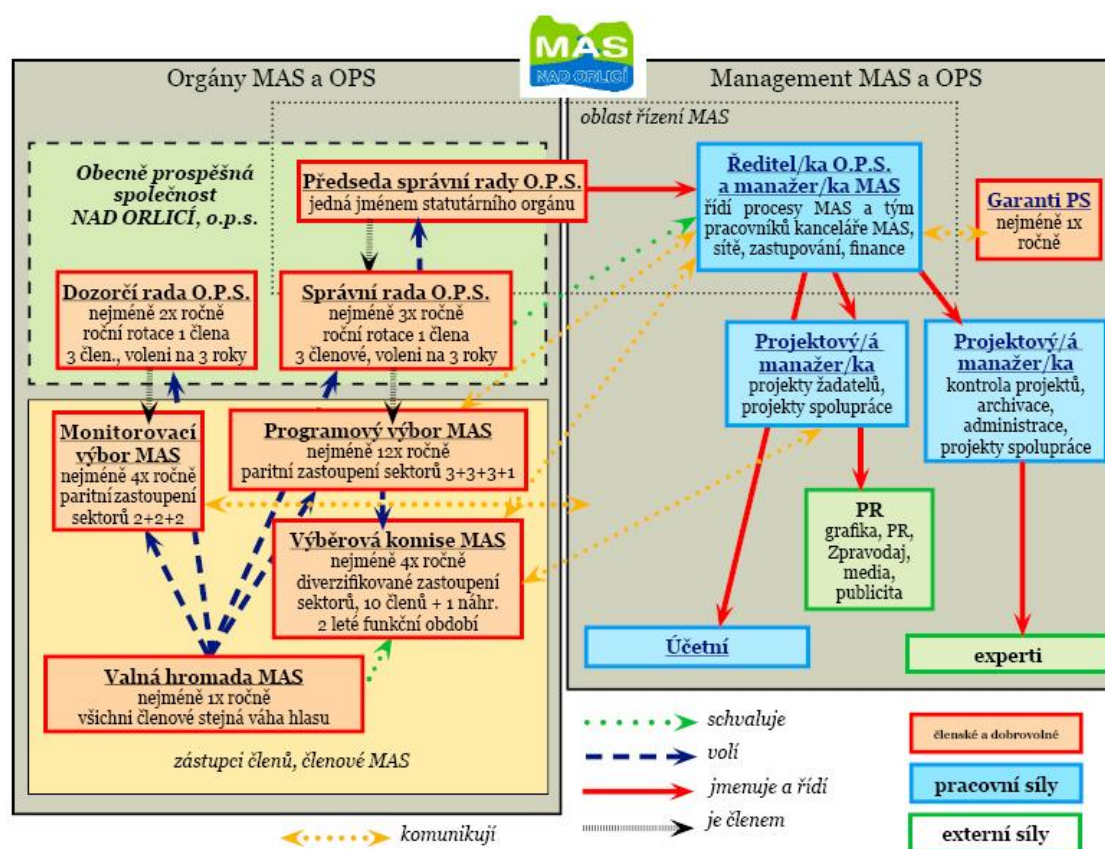
Člen	Období	Zástupce	Sektor
Předseda			
Mgr. Ing. Jindřich Drozd	znovu zvolen 18.3.2010	Město Třebechovice pod Orebem	Veřejný
Členové			
Ing. Pavlína Kotoučová	znovu zvolena 18.3.2010	obec Vrbice	Veřejný
Ing. Radek Sus	znovu zvolen 18.3.2010	SHR	Podnikatelský
Jitka Prosová	znovu zvolena 18.3.2010	INEX-SDA Kostecké Horky	Neziskový
Martina Lorencová, Dis.	znovu zvolena 18.3.2010	MC Kamínek	Neziskový

2.3 Organizační struktura

Organizační struktura MAS a společnosti se navzájem prolíná. V květnu 2010 byl přijat nový zaměstnanec jako náhrada za odchod mateřskou dovolenou. V září pak byli přijati další 2 zaměstnanci na poloviční úvazek.

Jméno	Pozice	Úvazek
-------	--------	--------

Mgr. Petr Kulíšek	Ředitel, manažer LEADER a projektů spolupráce	80%
Ing. Mgr. Marie Kršková	Projektová manažerka LEADER a projektů spolupráce	do 13.5.2010 100%
Lukáš Axler, Dis.	Projektový manažer LEADER a projektů spolupráce	od 1.5.2010 100%
Ing. Kateřina Loučková	Projektová manažerka LEADER a projektů spolupráce	60%
Bc. Martina Lorencová	Regionální a finanční manažerka OPVK	od 13.9.2010 50%
Mgr. Kateřina Prokešová	Organizační manažerka projektu OPVK	od 1.9.2010 50%
Ludmila Šabatová	Účetní	DPP/DPČ



3 Přehled činnosti za rok 2010

- Leden
- 4. 1. – seminář pro žadatele v LEADERu Výrava
- 5. 1. – seminář pro žadatele v LEADERu Krňovice
- 27. 1. – zasedání programového výboru Kostelecké Horky

- Únor
- 20. 2. – školení poskytovatelů služeb Strážnice
- 26. 2. veřejné slyšení žadatelů Kostecké Horky
- 26. 2. – zasedání Výběrové komise Kostecké Horky
- Březen
- 1. 3. – zasedání Programového výboru v Kosteckých Horkách
- 11. 3. - Krajské sdružení národní sítě MAS Česká Skalice
- 13. 3. - Seminář k projektu Péče o krajinu Kostecké Horky
- 15. 3 – 17. 3. – LEADER konference LINC 2010, Tyrolsko, Kirchberg
- 18. 3. - zasedání Programového výboru v Krňovicích
- 18. 3. - Valná hromada MAS v Krňovicích
- 24. 3. - konzultace problémů v účetnictví neziskových org. a výměna zkušeností s realizací SPL, Krňovice
- 25. 3. - zasedání Programového výboru a správní rady v Častolovicích
- 31. 3. - Seminář pro žadatele v 3. výzvě Kostecké Horky
- Duben
- 7. 4. – Školení pro úspěšné žadatele Kostecké Horky
- 8. 4. - seminář pro žadatele ve 3. výzvě Krňovice
- 9. 4. – seminář k projektu Péče o krajinu
- 12. 4. – zasedání Programového výboru a Správní rady ve Vrbici
- 13. 4. – Školení pro úspěšné žadatele Kostecké Horky
- 14. 4. – Krajské sdružení národní sítě MAS Královéhradecký kraj
- 16. 4. – školení poskytovatelů služeb v rámci projektu spolupráce Venkovské tradice v krajině Krňovice
- 16. 4. – 25. 4. – Exkurze v rámci projektu spolupráce při využívání kulturního dědictví Estonsko
- 20. 4. – Krajské sdružení národní sítě MAS Broumov
- 26. 4. – zasedání Programového výboru v Častolovicích
- Květen
- 6. 5. – komunitní projednání projektu Rychnov nad Kněžnou
- 10. 5. – příjem žádostí v rámci 3. výzvy Program rozvoje venkova
- 10. 5. - školení poskytovatelů služeb v rámci projektu spolupráce Venkovské tradice v krajině Vrbice
- 25. 5. – seminář k projektu Péče o krajinu
- 27. 5. - Krajské sdružení národní sítě MAS Deštné v Orlických horách.
- 31. 5. - jednání programového výboru MAS Nad Orlicí v Častolovicích
- Červen
- 2. 6. – Tajemství venkovského košíku – veřejné projednání Kostecké Horky
- 4. 6. - zasedání Výběrové komise Kostecké Horky

4. 6. - jednání Správní rady MAS

18. 6. - zasedání Výběrové komise a veřejné slyšení Kostecké Horky

21. 6. - zasedání Programového výboru Kostecké Horky

22. 6. - Krajské sdružení národní sítě MAS Chlumec n. Cidlinou

22. 6. – seminář k projektu Péče o krajinu Čermná nad Orlicí

24. 6. - zasedání Programového výboru Kostecké Horky

24. 6. - zasedání Výběrové komise Kostecké Horky

- Červenec

23. 7. - návštěva hodnoticí komise MAS kancelář MAS

- Srpen

2. 8. - zasedání programového výboru Kostecké Horky

13. 8. – Návštěvy Estonské MAS JAP zaměřená na poznání kulturního dědictví

25. 8. - zasedání Monitorovacího výboru Kostecké Horky

31. 8. - Země Živitelka

- Září

3. 9. – seminář projektu Péče o krajinu – Pozemkové úpravy I.

11.-12. 9. – Stará řemesla – ukázky zpracování dřeva, tesařské práce ve skanzenu Krňovice

výstava svatých pamětních obrázků a předmětů připomínajících zbožnosti rodičů a prarodičů – projekt spolupráce Kulturní dědictví

20. 9. – zasedání Programového výboru

21. 9. - seminář projektu Péče o krajinu – Pozemkové úpravy II.

25. 9. - Za historií a kulturními památkami regionu Podorlicka - fara Sudslava – projekt spolupráce Kulturní dědictví

25. 9. – Častolovice v proměnách staletí

- Říjen

2. 10. – Cukrářský kurz ve Lhotách u Potštejna – Venkovské komunitní školy

5. 10. – Mapování potřeb krajiny nivy Tiché Orlice – projekt Péče o krajinu

5. 10. - úvodní hodina Specializovaného kurzu práce s PC pro podnikání v Kostelci nad Orlicí (v rozsahu 11 x 2 h)

7. 10. - úvodní hodina Specializovaného kurzu práce s PC pro podnikání II. v Kostelci nad Orlicí (v rozsahu 11 x 2 h)

8.-9. 10. – Exkurze projektu Péče o krajinu

11. 10. – Pěší exkurze po památkách Chocně

11. 10 – zahajovací schůzka k projektu Školy pro venkov

13. 10. – Pěší exkurze po památkách Chocně

13. 10. – úvodní hodina Specializovaného kurzu AJ pro podnikání v Kostelci nad Orlicí (v rozsahu 11 x 2 h)

- 16. 10. – Ovočné stromy v krajině
- 16. 10. – Cukrářský kurz ve Lhotách u Potštejna – Venkovské komunitní školy
- 16. 10. - Pletení košíků z vrbového proutí v Kosteleckých Horkách - Venkovské komunitní školy
- 17. 10. - Dílna zpracování ovoce v Kosteleckých Horkách - Venkovské komunitní školy
- 18. 10. - zasedání Programového výboru
- 18. 10. - úvodní hodina Specializovaného kurzu AJ pro podnikání v Čermné nad Orlicí (v rozsahu 11 x 2 h)
- 19. 10. - úvodní hodina Specializovaného kurzu práce s PC pro podnikání v Čermné nad Orlicí (v rozsahu 11 x 2 h)

- Listopad

- 3. 11. - 1. schůzka s partnerskými školami k projektu Školy pro venkov
- 5. 11. - 2. schůzka s partnerskými školami k projektu Školy pro venkov
- 6. 11. - Kurz studené kuchyně ve Lhotách u Potštejna – Venkovské komunitní školy
- 7. 11. – Kurz zpracování kukuřičného šustí v Kosteleckých Horkách– Venkovské komunitní školy
- 20. 11. – Kurz pečení perníků ve Lhotách u Potštejna - Venkovské komunitní školy
- 24. 11. - úvodní metodický seminář EVVO – Školy pro venkov
- 27. 11. – Kurz zdobení perníků ve Lhotách u Potštejna - Venkovské komunitní školy
- 29. 11. – Presentace výsledků mapování potřeb krajiny nivy Tiché Orlice - Péče o krajinu

- Prosinec

- 4. 12. – Kurz vaření zvěřiny ve Lhotách u Potštejna – Venkovské komunitní školy
- 11. 12 - Vánoční dílna v Kosteleckých Horkách - Venkovské komunitní školy
- 9. - 12. 12. – Exkurze do Tyrolska
- 18. 12 – Kurz pečení cukroví ve Lhotách u Potštejna – Venkovské komunitní školy
- 18. 12. – Vánoční dílna v Kosteleckých Horkách – Venkovské komunitní školy

4 Projekty a aktivity

4.1 Předložené a realizované projekty

4.1.1 LEADER 2007 – 2013

4.1.1.1 Opatření IV.1.1. Místní akční skupina

Během roku MAS pokračovala v realizaci strategického plánu pro LEADER (SPL) pro programové období 2007 - 2013 - **LEADER je mostem k rozvoji NAD ORLICÍ**. V polovině roku proběhlo Hodnocení místních akčních skupin 2010. Na hodnocení 112 MAS se podíleli pracovníci SZIF a delegáti Národní sítě MAS ČR. Čtrnáct MAS, včetně MAS NAD ORLICÍ, bylo oceněno za vynikající přístup k rozvoji venkova

metodou LEADER. Slavnostní vyhlášení nejlépe fungujících místních akčních skupin bylo vyvrcholením Večera Venkova, pořádaného v rámci výstavy Země živitelka.

4.1.1.2 Opatření IV.1.2. Realizace místní rozvojové strategie

Na konci roku 2009 byla vyhlášena **2. výzva** k předkládání žádostí o dotaci z Programu rozvoje venkova zaměřená především na podnikatele. Během ledna probíhaly konzultace projektů a příjem žádostí, který byl ukončen 1. února 2010. Celkem se přihlásily 4 žádosti ve 4 různých fichích, z nichž jedna byla později vyřazena z důvodu nesplnění záměrů dané fiche. Po kontrolách a hodnocení byly zaregistrované projekty dne 1. března 2010 schváleny s celkovou dotací 1 792 240 Kč.

<i>Žadatel</i>	<i>Název projektu</i>	<i>Fiche</i>	<i>Počet bodů</i>	<i>Schválená dotace</i>
SMETANA EKO, s.r.o.	Modernizace provozovny Černá nad Orlicí	C.3 Údržba krajiny a rozvoj místní produkce	34,50	598 000 Kč
Lenka Libotovská	Výstavba skladu u palírny	C.2 Rozvoj venkovského podnikání	47,00	595 440 Kč
Ing. Pavel Bílek	Sportovně - relaxační zázemí Penzionu Pod Rozhlednou ve Vrbici	C.1 Vytváření pohostinné tváře regionu	82,00	598 800 Kč
INEX-SDA Kostelecké Horky	Vybavení ubytovny Venkovského školícího centra	B.2 Služby a život na venkově	72,00	0 Kč
Dotace celkem				1 792 240 Kč

Již v polovině března byla vyhlášena **3. výzva**, cílem bylo především dát žadatelům dostatek času na přípravu. Žádosti mohli podávat do 24. května. Celkem bylo přijato 14 žádostí o dotaci ve 4 ze 6 otevřených fichích, které požadovaly více jako dvojnásobek schválené alokace 2.208.186,- Kč. Po kontrolách a opravách projektů následovalo hodnocení Výběrovou komisí. Programový výbor původní doporučení Výběrové komise zamítl pro problematiku hodnocení některých kritérií. Výběrová komise se znovu sešla a přehodnotila projekty v nejasných oblastech. Programový výbor následně 25. června schválil pořadí projektů Výběrové komise a dále schválil návrh na přesun nevyčerpaných prostředků mezi jednotlivými fichemi. Mezi 8 vybraných projektů bylo rozděleno 2 415 694 Kč.

Výsledné hodnocení projektů LEADER ve 3. výzvě**Fiche č. 2: B1. Radosti na venkově**

Alokace		1 158 186 Kč		
<i>Žadatel</i>	<i>Název projektu</i>	<i>Počet bodů</i>	<i>Pořadí</i>	<i>Doporučená dotace</i>
"Hemže - Březenice"	Renovace sportovního hřiště na Hemžích spojená s výstavbou dětského koutku	70,5	1	539 064 Kč
"Dvořisko"	Altán a dětské prolézačky ve Dvořisku	70	2	216 000 Kč
" Občanské sdružení obce Plchůvky"	Zastřešená terasa	60	3	198 000 Kč
Obec Výrava	Areál pro sport a volnočasové aktivity - Zázemí sportoviště	48	4	348 379 Kč
Sbor dobrovolných hasičů Kostelecké Horky	Vybavení pro pořádání hasičských soutěží a slavností	43	5	0 Kč
Tělocvičná jednota Sokol Albrechtice nad Orlicí	Rekonstrukce antukových kurtů volnočasového areálu Sokol Albrechtice nad Orlicí	39	6	0 Kč
Rodičovské Centrum Domeček o.s.	Vybudování dětského koutku a osazení laviček v Třebechovicích	38,5	7	0 Kč
Fotbalový klub Kostelec nad Orlicí	Rekonstrukce sportovního zázemí pro volnočasové aktivity dětí, mládeže a veřejnosti	38	8	0 Kč
Dotace celkem				1 301 443 Kč

D.2 Lesy pro odpočinek a pro lidi

Alokace		100 000 Kč		
<i>Žadatel</i>	<i>Název projektu</i>	<i>Počet bodů</i>	<i>Pořadí</i>	<i>Doporučená dotace</i>
"SDH Krchleby 2020"	Lesopark u Brumbárovské studánky	52	1	0 Kč
Dotace celkem				0 Kč

E. 1 Oživení památek a tradic regionu

Alokace				
650 000 Kč				
<i>Žadatel</i>	<i>Název projektu</i>	<i>Počet bodů</i>	<i>Pořadí</i>	<i>Doporučená dotace</i>
Spolek přátel města Týniště nad Orlicí o.s.	Muzeum - památka místního významu - Vodárenská věž Týniště nad Orlicí	64,5	1	262 800 Kč
Genius Loci Sudslava o.s.	Obnova kulturní památky budovy bývalé fary v obci Sudslava	63,5	2	364 203 Kč
ZO ČSOP ORLICE	Rekonstrukce vodního mlýna č.p.30 z Bělče nad Orlicí	62,5	3	437 298 Kč
Římskokatolická farnost - děkanství Kostelec nad Orlicí	Oprava střešního pláště věže poutního kostela na Homoli	45	4	0 Kč
Dotace celkem				1 064 301 Kč

F.1 Vzdělávání a spolupráce pro aktivní rozvoj

Alokace				
50 000 Kč				
<i>Žadatel</i>	<i>Název projektu</i>	<i>Počet bodů</i>	<i>Pořadí</i>	<i>Doporučená dotace</i>
Mateřské centrum Kamínek	Cyklus vzdělávacích kurzů pro pracovníky MC	42,5	1	49 950 Kč
Dotace celkem				49 950 Kč

4.1.1.3 Opatření IV.2.1. Realizace projektů spolupráce

V roce 2010 byly dva naše projekty spolupráce vybrány k podpoře a mohla tak započít jejich realizace. V červnu 2010 MAS podala dva projekty spolupráce, jeden národní a druhý mezinárodní, ani jeden však nebyl vybrán k podpoře.

a) Venkovské tradice v krajině

b) Spolupráce při využívání kulturního dědictví

V roce 2010 pokračovala realizace mezinárodního projektu spolupráce, na kterém se podílely dvě MAS z ČR a jedna zahraniční MAS: Sdružení SPLAV, o.s., NAD ORLICÍ, o.p.s., NGO Jarva Development Partners (Estonsko). Cílem projektu spolupráce bylo vzdělávání a výměna zkušeností v aktivním využívání historického, kulturního a přírodního potenciálu mezi zúčastněnými regiony České republiky a Estonska a

uplatnění získaných zkušeností při ochraně a rozvoji kulturního dědictví v regionech Rychnovska a Kostecka. Projekt měl 4 etapy – vzdělávací, poznávací, tvůrčí a propagační.

V dubnu se zástupci MAS účastnili poznávací exkurze k estonským partnerům. Cestou jsme navštívili známé turistické cíle, v partnerské MAS pak místní památky a zajímavé projekty a zúčastnili se mezinárodní konference MAS. V létě na to navazovala exkurze po památkách a zajímavostech našeho území.

Jednou z hlavních praktických částí projektu bylo mapování drobných, zapomenutých prvků kulturního dědictví v krajině. Mapování začalo v létě během návštěvy estonských partnerů za účasti slovenských a polských a dobrovolníků. Dokončeno bylo ve spolupráci s místními skauty. Cílem bylo zapojit hlavně mladé lidi, ukázat jim jak takový soupis vzniká a zainteresovat je na uchování krásy naší krajiny. Zmapování památek poslouží pro další projekty a přispěje k zachování tohoto dědictví.

Během září a října se na našem území uskutečnilo 8 vzdělávacích akcí zaměřených na místní památky, tradice a řemesla. Na podzim byla rovněž dokončena poslední fáze projektu – instalace stálé expozice. V Kosteleckých Horkách vznikla expozice s názvem Historická řemesla, najdete ji v Domě Z Modrého kamene.

c) Venkovské komunitní školy

V rámci realizace projektu byly upraveny vybrané prostory, které byly díky investiční podpoře vybaveny tak, aby vyhovovaly využívání dospělými obyvateli obcí. Na pořízeném vybavení dále proběhly vzdělávací aktivity, které byly pro účastníky zdarma.

Do projektu bylo zapojeno celkem 10 škol z území 3 MAS. Celkový rozpočet projektu byl 5 365 471,-Kč, část MAS NAD ORLICÍ činila **1 531 116,-**.

Středisko environmentální výchovy Modrý dům, Kostecké Horky 25 a 57

V rámci vytváření vzdělávacího zázemí došlo k výměně 4 oken a výměně vnitřních dveří. Byly nakoupeny pracovní stoly na dílny a místnosti byly vybaveny koši na tříděný odpad. Byl zakoupen dataprojektor pro koordinátora a realizaci kurzů.

V rámci vzdělávacích aktivit proběhly řemeslné dílny s tématy: zpracování ovoce, kukuřičné šustí, pletení košíků z vrbového proutí, vánoční tradice.

Základní škola Gutha - Jarkovského Kostelec nad Orlicí

Zázemí pro spolkové aktivity bylo vybaveno 10 stoly a 20 židlemi pro dospělé. Byl pořízen soubor 10 notebooků a softwaru s příslušenstvím a zajištěno jejich propojení do sítě. Ve 2 místnostech byly umístěny interaktivní tabule s příslušenstvím.

Na pořízeném vybavení byly realizovány 2 kurzy PC pro podnikání (11x2h) a kurz AJ (11x2h).

ZŠ a MŠ Lhoty u Potštejna, Lhoty u Potštejna 45

Pro spolkové aktivity v obci Lhoty byl do školní kuchyně pořízen konvektomat – multifunkční zařízení pro vaření a pečení. Dále bylo zakoupeno příslušné vybavení – nádobí.

V prostorách školní kuchyně a jídelny bylo realizováno 7 půldenních kurzů vaření s tématy: cukrářský kurz čokoláda, marcipán, studená kuchyně, pečení perníků, zdobení perníků, zvěřina a vánoční cukroví.

Masarykova základní a mateřská škola, Malá Čermná 140

Pro spolkové aktivity v obci Malá Čermná byl pořízen nábytek pro dospělé – soubor 9 PC stolků a židlí.

V místnosti pro komunitní aktivity byly umístěny počítače (9ks) s příslušenstvím a programy, PC byly sesítovány. Na pořízeném vybavení proběhly kurzy PC pro podnikání (11x2h) a kurz AJ (11x2h).

d) Péče o krajinu

Cílem projektu Péče o krajinu bylo nejen posílení znalostí důležitých pro ochranu naší krajiny, ale zejména navázání kontaktů a další spolupráce mezi jednotlivými subjekty, které v této oblasti na území MAS NAD ORLICÍ působí.

Snažili jsme se o prohloubení spolupráce mezi místní akční skupinou, zainteresovanými zemědělskými podniky, drobnými zemědělci, lesními hospodáři, obcemi, úředníky státními správy, dobrovolnými organizacemi a všemi, kterých se téma krajiny dotýká.

Prvním krokem bylo vytvoření brožury s ukázkami již realizovaných projektů péče o krajinu. Následovala série seminářů, na kterých účastníci získali základní přehled a znalosti v problematice ochrany krajiny a procesů s tím souvisejících. V průběhu roku ubývalo přednášek a důraz byl kladen na hledání témat a možností dalších projektů.

Témata seminářů: Územně analytické podklady a řešení krajiny v územních plánech, Komunitní plánování při utváření krajinného plánu, Pozemkové úpravy, Územní plány velkých územních celků, Zásady územního rozvoje a územní systémy ekologické stability, Finanční zdroje pro ochranu přírody a krajiny a role Agentury ochrany přírody a krajiny při jejich administraci, Možnosti zapojení úřadu práce do péče o krajinu...

Z průběhu seminářů, zejména Workshopů nad mapami vyplynuly tyto náměty projektů: založení sadů, zalesnění, vybudování biocentra, výsadba biokoridoru, meandry v údolní nivě, protierozní meze, průlehy, stromořadí u komunikací II. a III. tř., zelené pásy u komunikací ohrožených navátím sněhu, prořez stromů a údržba doprovodné zeleně, kácení suchých stromů, náhradní výsadba, „ovocné“ stezky, výstavba zemědělské účelové komunikace, odbahnění rybníka, výstavba mokřadů a tůň, suchý poldr, rybníčky ke koupání, turistická odpočívadla, naučné stezky, mapování doprovodné zeleně, mapování a čištění studánek, mapování drobné architektury (boží muka, křížky), projekty obnovy drobné architektury...

Nejvíce podnětů při seminářích pocházelo z obcí Borohrádek, Čermná nad Orlicí a Žďár nad Orlicí, proto bylo jejich území vybráno pro zpracování pilotní odborné studie: krajinářské analýzy a návrhu optimalizace využívání krajiny jejich území. Na základě této studie a zvláště pak navržených opatření byla navázána další spolupráce v přípravě krajinotvorných projektů, pro 9 opatření byla vypracována projektová dokumentace.

e) Rozvoj zázemí venkovského vzdělávání a spolupráce

Projekt „Venkovské tradice v krajině Čech a Moravy“ usiluje o rozvoj ovocnářství, vinařství, včelařství a řemesel na venkově ve vazbě na místní spotřebu, činnost spolků a agroturistiku. Projekt podporuje užití tradičních druhů a odrůd ovoce a dalších plodin šetrnou technologií pěstování a zpracování ve vazbě na kulturní a společenské aktivity venkova. Projekt probíhá od roku 2008 ve čtyřech tradičních regionech Čech a Moravy.

Podporuje a zapojuje místní výrobce a poskytovatele služeb, u nichž můžete ochutnat místní výrobky a poznat místní tradice v následujících návštěvnických místech a při společenských akcích.

V projektu byla podpořena tři návštěvnická místa:

- Skanzen Krňovice - muzejní expozice včetně sušárny ovoce a zařízení na zpracování ovoce je oživena výsadbou tradičních odrůd a informačním panelem. Skanzen je nově vybaven pojízdným moštovacím zařízením pro obyvatele regionu.
- Malé Muzeum Místa na Modrém domě, Kostelecké Horky - expozice muzea včetně zařízení na zpracování ovoce a s replikou tradiční sušárny je doplněna výsadbou tradičních odrůd a informačním panelem. Areál je nově vybaven pojízdným moštovacím zařízením pro obyvatele regionu.
- Penzion pod rozhlednou a Rozhledna Vrbice - v sousedství je výsadba tradičních odrůd ovocných stromů s informačními panely.
- Ekofarma Bílý mrak v Šachově - na ekofarmě kromě moštu z tradičních odrůd jsou k ochutnání i jiné bio produkty. Zejména ale můžete vidět extenzivní pěstování starých a regionálních odrůd ovoce a poučit se o nich na panelu.

4.1.2 Program obnovy venkova

Dotace Královéhradeckého kraje pro rok 2010 činila 265 000 Kč (93%).

První akcí z projektu Středoevropské zkušenosti s identitou regionů byla zahraniční pracovní exkurze Sasko a Českosaské Švýcarsko. Mezinárodní exkurze navštívila venkovské regiony v regionu Lužice a zajímavé projekty na Šluknovsku. Zaměření semináře bylo zejména a zajímavé projekty ve využití prvků místní identity (výrobky, místní kulturní dědictví, tvářnost obcí a památek, jazyk a kultura, ...) pro místní rozvoj a posilování identity obyvatel s regionem, zejména prostřednictvím spolků, projektů obcí, podpory regionů pro značky a opatření cestovního ruchu.

Po návštěvě každého regionu proběhlo hodnocení přínosu a dopadu formou pracovního listu.

Další exkurzí byla cesta do Tyrolska. V průběhu exkurze byly navštíveny dva regiony v Tyrolsku. Tematickou náplní exkurze byly příklady projektů cestovního ruchu postaveného na tradičním ubytování, farmách a místní produkci, tradiční místní výrobky, sítě rozvoje venkova, LEADER, zajímavé projekty obnovy vesnice pracující

s identitou místních obyvatel, šetrný cestovní ruch a jeho limity, využití tradic, navázání spolupráce, vzdělávání pro rozvoj.

Cestovního semináře se zúčastnilo 14 účastníků.

Po návštěvě každého země proběhlo hodnocení přínosu a dopadu exkurze pro jednotlivé účastníky.

V rámci konference VENKOV 2010 konané v našem kraji jsme uspořádali jeden ze seminářů na téma regionální produkce, kde byly představeny a konfrontovány trendy ve značení, propagaci místní produkce, hnutí Slowfood, proběhla diskuse a pracovní skupiny se pokusily formulovat celonárodní plánování priorit pro další období v tomto tématu.

Semináře se zúčastnilo 100 účastníků, z nichž asi čtvrtina byla z našeho kraje.

4.1.3 Operační program Vzdělávání pro konkurenceschopnost

Dne 11. 10. 2010 byl zahájen projekt Školy pro venkov z Operačního programu vzdělávání pro konkurenceschopnost. Nositelem projektu je Novohradská občanská společnost, o.s. a jako další partneři se do projektu zapojili MAS Horňácko a Ostrožsko, MAS NAD ORLICÍ, o.p.s. a INEX-SDA Kostecké Horky a celkem 17 škol ve 4 regionech. Realizace projektu bude probíhat minimálně do 31. 8. 2013.

Těžištěm projektu je práce žáků za pomoci učitele a spočívá ve sběru informací o historických, geografických nebo přírodovědných zajímavostech v okolí školy, dále ve zpracování těchto informací, v jejich medializaci ve školních časopisech nebo na webových stránkách a dále budou tyto informace žáky zpracovávány v aplikacích pro cestovní ruch a v cizojazyčných aplikacích. Z práce žáků vzniknou pracovní sešity, které budou testovány během projektových dnů a týdnů žáky z partnerských škol zapojených do projektu.

V mikroregionu MAS NAD ORLICÍ se projektu účastní tyto základní školy:

- ZŠ M. Chocenského v Chocni
- ZŠ a MŠ Všestary ve spolupráci se ZŠ a MŠ Hořiněves
- ZŠ a MŠ Voděrady
- ZŠ a MŠ Lhoty u Potštejna
- ZŠ a MŠ Čestice

Pedagogové projdou v přípravné fázi projektu (školní rok 2010/2011) třemi cykly školení:

A) Organizace a metodika projektového vyučování

B) Osvojení ICT kompetencí

C) Enviromentální výchova jako průřezové téma a metodika zavádění EVVO do výuky
Prvním uskutečněným seminářem byl Úvodní metodický seminář EVVO, který proběhl 24. 11. 2010 ve školicím středisku v Kosteckých Horkách.

V prosinci 2010 proběhlo výběrové řízení na vybavení, které pedagogové a hlavně žáci budou využívat pro školní práci v projektu. Školám byly dodány tiskárny, fotoaparáty, kamery, počítače, software a další vybavení podle jejich požadavků.

4.1.4 Dotace od Královéhradeckého kraje

Královéhradecký kraj patří ke stálým poskytovatelům dotace na činnost MAS. Stejně jako v minulých letech obdržela MAS od kraje dotaci na „pokrytí režijních nákladů“, v roce 2010 kraj dotaci navýšil na 200 000 Kč. Dotace byla použita především na neuznatelné náklady z jiných projektů a k zahájení procesu evaluace, který je důležitým mezníkem pro další fungování MAS.

4.1.5 Prezentace MAS

V rámci prezentace území MAS Nad Orlicí a jeho turistického a dalšího potenciálu se MAS účastnila dvou výstav. V srpnu se MAS prezentovala na výstavě **Země živitelka** v Českých Budějovicích. Členové MAS zde obsluhovali stánek MAS Královéhradeckého kraje.

4.2 Poskytované služby

4.2.1 Vzdělávání

Jednou z velkých priorit činnosti MAS Nad Orlicí je vzdělání. Kromě bezplatného vzdělávání svých členů MAS a vzdělávání v rámci různých projektů, organizuje vzdělávací aktivity na komerční bázi pro jiné subjekty.

Na počátku roku 2010 pořádala MAS akreditovaný kurz Obsluha PC pro začátečníky, který se setkal s velkým zájmem. Během 95 hodin se 17 zájemců především z venkovského okolí naučilo využívat počítač pro běžný život a dostali základy pro možné pracovní využití. Účastníci platili příspěvek ve výši 1000 Kč, zbytek kurzu financovala MAS.

MAS Nad Orlicí nabízí vzdělávací aktivity především v těchto oblastech: problematika rozvoje venkova, Program rozvoje venkova, zapojování veřejnosti, přístupy zdola a metody LEADER, operační programy (především OPŽP, OPVK). Kromě toho MAS nabízí svým členům a dalším zájemcům knihovnu MAS, kde se nacházejí publikace z výše zmíněných a dalších oblastí souvisejících s problematikou rozvoje venkova.

4.2.2 Poradenská činnost – podávání projektů

MAS působí jako servisní a poradenská organizace pro své členy a další subjekty z území. Své služby nabízí především v oblasti realizace Programu rozvoje venkova. MAS zde působí jako formální žadatel, zpracovatel projektu či jako neformální kontrolor. Cílem MAS je navýšit počet úspěšných žadatelů v regionu. Činnost MAS se nesoustřeďuje jenom na zpracování a podání projektu, ale nabízí také konzultace v průběhu realizace projektu a následné kontrole.

5 Financování

5.1 Výsledek hospodaření za rok 2010 (tis. Kč)

Výnosy		Náklady	
Tržby z prodeje služeb	263	Spotřeba materiálu	1008
Tržby za prodané zboží	2	Spotřeba energie	45
Členské příspěvky	140	Prodané zboží	2
Dary	7	Dodavatelské služby	1595
Přijaté dotace	4 199	Opravy a udržování	22
Ostatní výnosy	269	Cestovné	114
		Mzdové náklady	1698
		Ostatní náklady	176
		Odpisy	280
		Poskytnuté příspěvky	7
Výnosy celkem	4880	Náklady celkem	4947
Hospodářský výsledek za rok 2010			-67

5.2 Stav majetku k 31.12.2010 (tis. Kč)

Aktiva		Pasiva	
Dlouhodobý majetek	2425	Vlastní jmění	4807
Poskytnuté zálohy	9	Dodavatelé	130
Odběratelé	135	Ostatní závazky	3187
Zboží na skladě	8	Závazky za zaměstnanci	143
Zaměstnanci	2	Záv. k institucím soc. a zdrav. pojištění	79
Nároky na dotace	16964	Daňové závazky	30
Jiné pohledávky	-18	Jiné závazky	10
Dohadné účty aktivní	110	Výdaje příštích období	5
Hotovost na pokladně	61	Výnosy příštích období	9246
Peněžní prostředky na běžném účtu	-2088		
Peníze na cestě	-35		
Příjmy příštích období	-61	Neuhrazená ztráta minulých let	-43
Náklady příštích období	15	Hospodářský výsledek za rok 2010	-67
Aktiva celkem	17527	Pasiva celkem	17527



Cukrářský kurz ve Lhotách u Potštejna



Kurz PC v Čermné nad Orlicí