

# Výroční zpráva

NAD ORLICÍ, o. p. s.

2019



**NAD**  
**ORLICÍ**  
o.p.s.



EVROPSKÁ UNIE  
Evropský fond pro regionální rozvoj  
Integrovaný regionální operační program



MINISTERSTVO  
PRO MÍSTNÍ  
ROZVOJ ČR

## Obsah

1. ÚVOD .....	3
1.1 Vznik společnosti .....	3
1.2 Zakladatelé NAD ORLICÍ, o. p. s. ....	3
1.3 Základní údaje .....	3
1.4 Územní působnost .....	4
1.5 Poslání a činnost MAS .....	5
1.6 Poskytované služby .....	6
2. ORGANIZAČNÍ STRUKTURA .....	9
2.1 Orgány NAD ORLICÍ, o. p. s. ....	9
2.2 Orgány NAD ORLICÍ, o. p. s. ....	10
2.3 Kancelář MAS a OPS .....	13
2.4 Struktura NAD ORLICÍ, o. p. s. ....	14
3. VÝZVY MAS Z OPERAČNÍCH PROGRAMŮ .....	15
3.1 Program rozvoje venkova .....	15
3.2 Výzvy MAS z OP Zaměstnanost .....	17
3.3 Výzvy MAS z Integrovaného regionálního operačního programu .....	18
3.4 Evaluace .....	20
4. PROJEKTY REALIZOVANÉ NAD ORLICÍ, o. p. s. ....	21
4.1 Dotace od Královéhradeckého kraje .....	21
4.2 Příprava a realizace SCLLD na území MAS NAD ORLICÍ .....	21
4.3 Zapojení a realizace projektů Místního akčního plánování ve vzdělávání .....	22
<i>MAP II. vzdělávání pro Vysokomýtsko .....</i>	<i>25</i>
<i>MAP II. vzdělávání pro Kosteletsko, Třebechovicko a Černilovsko .....</i>	<i>30</i>
4.4 Prázdniny s NAD ORLICÍ, o. p. s. ....	35
5. Financování .....	36
5.1 Výsledek hospodaření za rok 2019 .....	36
5.2 Stav majetku k 31. 12. 2019.....	36
5.3 Územní příspěvky od obcí v působnosti MAS .....	37

# 1 ÚVOD

## 1.1 Vznik společnosti

Místní akční skupina NAD ORLICÍ se statutem obecně prospěšné společnosti vznikla na počátku roku 2007. Podle principu partnerství a v leaderovském duchu sdružuje venkovské podnikatele, hospodáře, spolky a obce s cílem dosáhnout lepšího rozvoje venkova v kraji tří Orlic.

NAD ORLICÍ, o.p.s., byla 12. dubna 2007 registrována v rejstříku obecně prospěšných společností, vedeného Krajským soudem v Hradci Králové, oddíl O, vložka 153.

Společnost a mezisektorové partnerství jsou v rozhodování a činnosti provázány v jeden celek. Aktivity a rozhodování se odehrávají zejména na úrovni MAS; hospodaření, smluvní a jiné vztahy řeší společnost.

## 1.2 Zakladatelé NAD ORLICÍ, o. p. s.

<b>Veřejný sektor:</b>	Obec Vrbice Obec Čermná nad Orlicí
<b>Neziskový sektor:</b>	INEX – SDA Kostecké Horky (nástupnický subjekt ČSOP Modrý dům)
<b>Podnikatelský sektor:</b>	Zdeněk Brýdl Ondřej Podstavek Josef Vanický ADEVA – školní jídelny, spol. s r. o. FARMA MORAVEC, s. r. o. AGROSPOL Bolehošť, a. s. Kovolitectví, s. r. o. ZOPOS Přestavlky, a. s.

## 1.3 Základní údaje

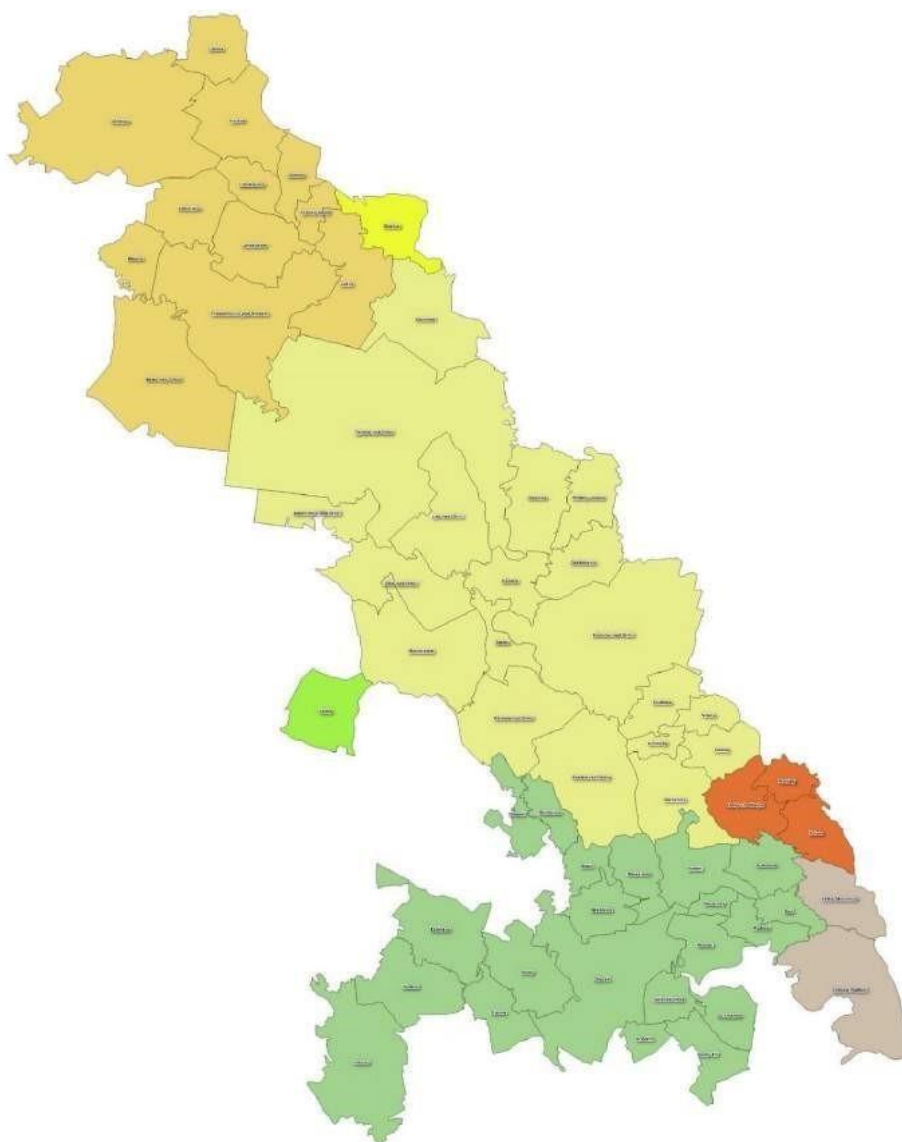
<b>Název:</b>	NAD ORLICÍ, o. p. s.
<b>Sídlo:</b>	Kostecké Horky 57, PSČ 517 41
<b>Kancelář:</b>	Kostecké Horky 57, PSČ 517 41
<b>Zapsaná:</b>	v rejstříku obecně prospěšných společností, vedeného Krajským soudem v Hradci Králové, oddíl O, vložka 153
<b>IČ:</b>	275 13 823
<b>Bankovní spojení:</b>	Česká spořitelna
<b>Číslo účtu:</b>	1188544329/0800
<b>Telefon:</b>	+420 733 351 657
<b>Webové stránky:</b>	<a href="http://www.nadorlici.cz">www.nadorlici.cz</a>
<b>Email:</b>	<a href="mailto:mas@nadorlici.cz">mas@nadorlici.cz</a>

## 1.4 Územní působnost

K 31. 12. 2019 působí Místní akční skupina NAD ORLICÍ, o. p. s., na území katastru 58 obcí o rozloze 475 km<sup>2</sup>, na němž žije asi 51 300 obyvatel. Působnost mimo aktivity LEADER je však pojmána mnohem širěji – společnost působí na území Královéhradeckého a Pardubického kraje, zapojuje se do projektů celorepublikového významu a navazuje spolupráci se zahraničními partnery.

### Do územní působnosti MAS NAD ORLICÍ spadají:

Albrechtice nad Orlicí, Běleč nad Orlicí, Běstovice, Blešno, Bolehošť, Borohrádek, Borovnice, Bošín, Častolovice, Černá nad Orlicí, Černilov, Čestice, Dobříkov, Hřibiny-Ledská, Chleny, Choceň, Jeníkovice, Jílovice, Koldín, Kosořín, Kostelec nad Orlicí, Kostecké Horky, Krchleby, Ledce, Lhoty u Potštejna, Libníkovice, Librantice, Libřice, Lípa nad Orlicí, Mostek, Nasavrky, Očelice, Olešnice, Orlické Podhůří, Oucmanice, Plchovice, Podlesí, Polom, Proruby, Seč, Skořenice, Slatina, Sruby, Svatý Jiří, Sudslava, Svídnice, Třebechovice pod Orebem, Týniště nad Orlicí, Veliny, Velká Skrovnice, Vraclav, Vrbice, Výrava, Vysoký Újezd, Zářecká Lhota, Zámorsk, Zdelov, Žďár nad Orlicí.



## 1.5 Poslání a činnost MAS

Posláním Místní akční skupiny NAD ORLICÍ, jakožto pléna smluvních členů, je vzájemná podpora a koordinace všestranného a udržitelného rozvoje venkovského regionu, zejména činnostmi ve prospěch obcí, neziskových organizací, drobných podnikatelů, malých a středních podniků a dalších subjektů působících na území, a to s ohledem na ochranu přírodních a kulturních hodnot a s cílem rozvoje samostatnosti, identity a spolupráce. Společnost vytváří a naplňuje rozvojové koncepce a strategie a rozvíjí mezisektorovou spolupráci. To vše zejména na území MAS NAD ORLICÍ, pro niž je koordinujícím smluvním subjektem NAD ORLICÍ, o. p. s.

### Cíle činnosti:

- Podpora rozvoje občanských iniciativ na místní a regionální úrovni.
- Zvyšovat ekonomické prosperity a kvality života v regionu.
- Zajišťovat naplňování principu partnerství spočívající v intenzivní spolupráci mezi státní správou a samosprávou, podnikatelskými subjekty, nevládními organizacemi, dalšími subjekty a občany.
- Zajišťovat veškeré povinnosti a práva místní akční skupiny vytvořené v souladu se zásadami iniciativy LEADER. Zejména vytvářet a uvádět v život společnou strategii MAS.
- Podněcovat a podporovat inovační zavádění a realizaci investic zamýšlených v rámci místní strategie, tvorbu originálních integrovaných strategií rozvoje venkovského regionu a podněcovat a podporovat aktéry na místní úrovni k úvahám a záměrům využití potenciálu v regionu v dlouhodobější perspektivě.
- Zajistit podmínky k účasti regionu v rozvojových programech a spolupráci MAS.
- Řídit další práce, které jsou v souladu s účelem obecně prospěšné společnosti i se zájmy členů, a zajišťovat k tomu potřebné finanční, lidské, materiální, informační a další zdroje.
- Uskutečňovat další činnosti, které se vztahují k účelu vzniku společnosti, a přinášejí výnosy. Případný zisk z těchto činností musí být použit na realizaci účelu.

### Formy činnosti:

- Plnění úkolů stanovených v rozvojové strategii.
- Příprava a realizace modelových projektů.
- Pracovní setkání k časové i věcné koordinaci postupu při realizaci společné strategie a vyhodnocování metod přípravy, realizace a financování.
- Pořádání odborných přednášek, tematických zájezdů a seminářů k propagaci strategie regionu a obnovy venkova.
- Vydávání odborných a osvětových publikací a informačních materiálů k seznámení se záměry strategie a s postupy její realizace.
- Poradenská, konzultační a informační činnost.
- Organizování spolupráce různých subjektů mezisektorového partnerství.
- Služby zvyšující schopnost regionálních aktérů uspět se svými záměry v rozvoji regionu v souladu s cíli MAS.
- Vstup do právních i mimoprávních vztahů s jinými subjekty uvnitř regionu, v rámci ČR a v zahraničí.
- Spolupráce se samosprávou a státní správou, příprava a realizace projektů k obnově a rozvoji venkova.
- Výběr projektů podle takových kritérií, aby byly naplněny strategické cíle vzešlé z rozvojové strategie regionu.

- Spolupráce a podpora společenských organizací, občanských a podnikatelských iniciativ směřujících k rozvoji a obnově venkova.
- Spolupráce se subjekty realizujícími projekty strategie a se sdělovacími prostředky.
- Spolupráce se zahraničními partnery.

## 1.6 Poskytované služby

### Vzdělávání

Jednou z velkých priorit činnosti MAS je vzdělávání. Kromě bezplatného vzdělávání svých členů či vzdělávání v rámci různých projektů organizuje vzdělávací aktivity na komerční bázi pro jiné subjekty. MAS nabízí vzdělávací aktivity především v těchto oblastech: problematika rozvoje venkova, program rozvoje venkova, zapojování veřejnosti, přístupy zdola a metody LEADER, podpora spolupráce v regionu i komunitách. Letos byl uspořádán např. PR seminář pro KS MAS KHK pod vedením Karla Teleckého.



### Poradenská činnost – podávání projektů

Pro své členy a další subjekty z území působí MAS jako servisní a poradenská organizace. Své služby nabízí především v oblasti operačních programů PRV, OP Z, IROP, OPŽP, OP VVV. MAS zde působí jako formální žadatel, zpracovatel projektu či jako neformální kontrolor a ověřovatel udržitelnosti. Cílem MAS je navýšit počet úspěšných žadatelů v regionu. Činnost se nesoustřeďuje jenom na zpracování a podání projektu, MAS nabízí také konzultace v průběhu realizace projektu a následné kontrole.



V roce 2019 se uskutečnilo 13 školení pro žadatele, případně pro příjemce dotace.

### Animace škol

V rámci OP VVV realizujeme animační aktivity na úrovni jednotlivých škol, zejména:

- metodickou pomoc ZŠ/MŠ s výběrem vhodných šablon pro ZŠ/MŠ;
- zaškolení realizátorů projektů ZŠ/MŠ (např. monitorovací systém MS2014+, Pravidla pro žadatele a příjemce OP VVV);
- průběžnou konzultační činnost při realizaci projektu, například nad problematikou zadávání veřejných zakázek, indikátorů, sledování a dodržování povinné publicity projektu;
- metodickou pomoc ZŠ/MŠ při zpracování monitorovacích zpráv, zadávání údajů do monitorovacího systému MS2014+, zajištění správnosti předávaných výstupů;
- metodickou pomoc s vypořádáním případných připomínek k monitorovacím zprávám od řídicího orgánu apod.;
- metodickou pomoc při kontrole na místě, při ukončování projektu a závěrečné zprávě o realizaci.

V rámci této aktivity jsme poskytli desítky konzultací a pomohli **18** mateřským a základním školám, DDM a ZUŠ podat žádost o dotaci v tzv. „šablonách pro MŠ a ZŠ I“ a „šablonách pro MŠ a ZŠ II“, některým už se Zprávami o realizaci a Žádostmi o platbu.



*Lesní traktor obec Proruby*

### Podpora komunitního života

MAS nabízí členům a obcím k využití vybavení pořízené z řady projektů (stánky, projekční techniku, ozvučení, prostory), nabízí publikace a zázemí k rozvoji komunitního života. Vybavení bylo využíváno jak členy, tak i dalšími organizacemi z území.

Nově MAS podporuje kulturní, společenské nebo sportovní akce v regionu. Přehled podpořených akcí:



	Název pořadatele	Název akce	Termín akce
1.	ZO ČSOP ORLICE	Hospodaření na vsi	7. 9. 2019
2.	Obec Albrechtice nad Orlicí	Psí den	8. 9. 2019
3.	Junák – český skaut, středisko Skály Choceň, z. s.	Skautské odpoledne	13. 9. 2019
4.	AC CHOCEŇ, spolek	Atletický mítink	13. 9. 2019
5.	SH ČMS Sbor dobrovolných hasičů Říčky	Hasičská soutěž o pohár starosty obce	21. 9. 2019
6.	SK Albrechtice nad Orlicí, z. s.	Tradiční albrechtické posvícení	28. 9. 2020
7.	KSK (kulturně sportovní klub) KOLDÍN, z. s.	TARZAN ZÁVOD, běžecký překážkový závod pro děti	28. 9. 2020
8.	Kostecký okrašlovací spolek	Krásy světa různými pohledy	10/11/12/2019
9.	Lesokruh, z. s.	Přírodní slavnost DEN STROMŮ	10/2019
10.	Spolek Pro Polánky	Polánecký koláč	26. 10. 2019
11.	Spolek ZUŠ Choceň	Pěvecké oddělení ZUŠ zpívá balady	1. 11. 2019
12.	Obec Kosořín	Sobotní tvořivé odpoledne	9. 11. 2019
13.	Obec Zámorsk	Martinská slavnost	11. 11. 2019
14.	Město Borohrádek	Turnaj ve stolním tenise na Šachově	23. 11. 2019
15.	Obec Blešno	Mikulášská nadílka	30. 11. 2019
16.	Obec Výrava	Hravé rozsvícení vánočního stromku	30. 11. 2019
17.	Městys Častolovice	Mikulášská nadílka pro děti	12/2019
18.	Klub rodičů při ZUŠ Kostelec n. O.	O Aničce – adventní večer s tancem	7. 12. 2019
19.	KOB Choceň	MALÉ CENY VELKÉ VERANDY	14. 12. 2019
20.	Genius Loci Sudslava, z. s.	Adventní koncert Štěpána Raka	7. 12. 2019
21.	Obec Podlesí	Vánoční koncert	14. 12. 2019
22.	Horolezecký klub Choceň, z. s.	LUJS Cup	14. 12. 2019





## 2 ORGANIZAČNÍ STRUKTURA

Organizační struktura NAD ORLICÍ, o. p. s., je upravena Statutem společnosti a jednacím řádem MAS. Nejvyšším orgánem MAS je Valná hromada. V roce 2019 se konala Valná hromada 22. 10. 2019 v Kostecké Lhotě. Hlavním tématem bylo seznámení členů s naplňováním strategie CLLD, harmonogramem výzev, realizací projektů MAS. Dále proběhly volby do orgánů MAS.

### 2.1 Orgány NAD ORLICÍ, o. p. s.

#### Správní rada

Správní rada je nejvyšším orgánem společnosti, je tříčlenná, funkční období členů je tříleté. Správní rada rozhoduje o věcech, které jí byly svěřeny do působnosti podle zákona a dalších dle statutu. Sešla se několikrát a aktivně řešila finanční situaci organizace v přechodném období.

Člen	Období	Subjekt	Sektor
<b>Předseda</b>			
Iva Jelínková	18. 10. 2016–22. 10. 2019	Kostecký okrašlovací spolek	Neziskový
Iva Jelínková	od 22. 10. 2019	Kostelec nad Orlicí	Veřejný
<b>Členové</b>			
Pavel Hubálek	od 13. 10. 2017	OSVČ	Podnikatelský
Vojtěch Šůstek	do 13. 10. 2017–22. 10. 2019	Obec Černilov	Veřejný
Václav Záruba	od 22. 10. 2019	ČSOP Orlice	Neziskový

#### Dozorčí rada

Dozorčí rada je tříčlenným kontrolním orgánem společnosti se všeobecnou působností. Funkční období dozorčí rady je tříleté. Dozorčí rada se sešla dvakrát ke kontrole hospodaření.

Člen	Období	Subjekt	Sektor
<b>Předseda</b>			
Ing. Ilona Dvořáková	od 13. 10. 2017	„PRO ŠTĚNKOV“, z.s.	Neziskový
<b>Členové</b>			
Jiří Svatoš	od 13. 10. 2017	Obec Dobříkov	Veřejný
Ladislav Libotovský	od 13. 10. 2017	Ladislav Libotovský	Podnikatelský

## Ředitel OPS a manažer MAS

Ředitel OPS řídí běžnou činnost společnosti a jedná jménem společnosti v souladu se zakladatelskou smlouvou, se statutem společnosti a v rozsahu pravomocí, které mu udělí správní rada. Je odpovědný SR OPS. Úkolem ředitele jako manažera MAS je řídit MAS a zaměstnance OPS, implementovat strategii, komunikovat s PV a zapojovat členy MAS a veřejnost.

Ředitel o. p. s.	Bc. Martina Lorencová (od 27. 8. 2016)
------------------	--

## 2.2 Orgány NAD ORLICÍ, o. p. s.

### Valná hromada

Valná hromada je nejvyšším orgánem místní akční skupiny a:

- zřizuje orgány MAS;
- schvaluje návrhy Statutu a vlastní jednací řád i další závazné dokumenty MAS, pokud nejsou v kompetenci dalších orgánů MAS nebo Společnosti;
- nese odpovědnost za distribuci veřejných prostředků určených na komunitně vedený místní rozvoj a jeho provádění v území působnosti MAS, schvaluje Strategii komunitně vedeného místního rozvoje a v jejím rámci i způsob a kritéria výběru projektů v rámci realizace komunitně vedeného místního rozvoje;
- schvaluje rozvojové koncepce a strategie MAS pro zájmové území;
- volí a odvolává členy Programového výboru a navrhuje Správní radě OPS nové členy Správní rady Společnosti;
- volí a odvolává členy Monitorovacího výboru a navrhuje Správní radě OPS nové členy Dozorčí rady Společnosti;
- volí a odvolává členy Výběrové komise;
- rozhoduje o výši členských příspěvků v MAS;
- rozhoduje o přijetí a vyloučení členů-partnerů MAS, pokud tak nedeleguje na jiný orgán MAS nebo Společnosti;
- schvaluje výroční zprávu o činnosti a hospodaření MAS, pokud tak nedeleguje na jiný orgán MAS nebo Společnosti;
- rozhoduje o majetkovém vypořádání při zániku, fúzi či zrušení MAS.

### Programový výbor

Programový výbor MAS je postupně volen Valnou hromadou MAS tak, aby celkový počet jeho členů byl maximálně deset. Členové Programového výboru jsou voleni na dobu dvou let ve vyrovnaném poměru z každého sektoru (veřejného, neziskového a podnikatelského) tak, že žádná ze zájmových skupin nesmí být zastoupena více než 40 %. Úkolem Programového výboru je zejména:

- připravovat spolu s ředitelem rozvojovou strategii regionu;
- realizovat úkoly a opatření k implementaci rozvojové strategie regionu;
- schvalovat výzvy k předkládání žádostí o podporu v rámci Strategie komunitně vedeného místního rozvoje;
- vybírat a navrhopvat Správní radě ke jmenování ředitele Společnosti;

- schvalovat uzavření a ukončení pracovněprávního vztahu s vedoucím zaměstnancem realizace Strategie komunitně vedeného místního rozvoje, nezůstává-li jím ředitel;
- schvalovat předvýběr projektů a přidělení finančních prostředků učiněný Výběrovou komisí.

Člen	Období	Subjekt	Sektor
<b>Předseda</b>			
Yvona Ronzová	od 21. 11. 2018	RYCON Consulting, s. r. o.	soukromý
<b>Členové</b>			
Petr Víšek	od 21. 11. 2018	Obec Plchovice	veřejný
Jiří Hejzlar	od 21. 11. 2018	Město Choceň	veřejný
Yvona Ronzová	od 21. 11. 2018	RYCON Consulting, s. r. o.	soukromý
Pavel Chalupa	od 21. 11. 2018	Pavel Chalupa	soukromý
Miloš Švec	od 21. 11. 2018	Miloš Švec	soukromý
Lenka Vondrušková	od 21. 11. 2018	PRO ŠTĚNKOV, o. s.	neziskový
Iva Jelínková	od 21. 11. 2018	Kostelecký okrašlovací spolek	Neziskový

### Výběrová komise

Výběrová komise má 10 členů. Je volena Valnou hromadou MAS ve vyrovnaném poměru z každého sektoru (veřejného, neziskového a podnikatelského) tak, že žádná ze zájmových skupin nesmí být zastoupena více než 40 %, a to na dobu 1 roku, kdy opakování mandátu je možné. Výběrová komise se schází zejména při stanovování podmínek a výběru projektů, které mají být podpořeny z programu typu LEADER nebo provádění Strategie komunitně vedeného místního rozvoje. Provádí hodnocení a předvýběr projektů ke schválení.



Člen	Období	Subjekt	Sektor
<b>Předseda</b>			
Jan Bělka	od 13. 10. 2017	Ing. Josef Vanický	Podnikatelský

Členové			
Ing. Pavlína Chlebná	od 21. 11. 2018	Městys Častolovice	Veřejný
Miloslav Absolon	od 18. 10. 2016	Obec Libníkovice	Veřejný
Marie Kršková	od 18. 10. 2016	Obec Orlické Podhůří	Veřejný
Eva Nepokojová	od 21. 11. 2018	Obec Výrava	Veřejný
Jana Hubálková	od 18. 10. 2016	ADEVA – zařízení školního stravování	Podnikatelský
Jaroslav Krupička	od 21. 11. 2018	Unimont	Podnikatelský
Marta Susová	od 21. 11. 2018	Ing. Radek Sus	Podnikatelský
Jan Půlpán	od 18. 10. 2016	Paleta Oucmanice	Neziskový
Gabriela Chalupníková	od 21. 11. 2018	Kamínek – centrum pro rodinu, z. s.	Neziskový

### Monitorovací výbor

Monitorovací výbor MAS je postupně volen Valnou hromadou MAS tak, aby celkový počet jeho členů byl maximálně tři. Do působnosti MV patří:

- projednávat Výroční zprávy a provádět dohled nad souladem činnosti MAS se zákony a s platnými předpisy pro provádění Strategie komunitně vedeného místního rozvoje a předpisy pro činnost MAS (k tomu má oprávnění nahlížet do potřebných dokumentů MAS a Společnosti);
- předkládat zprávy Valné hromadě min. 1x ročně;
- svolávat mimořádné zasedání Valné hromady či Programového výboru, pakliže to neodkladně vyžadují zájmy MAS;
- kontrolovat metodiku výběru projektů v rámci provádění Strategie komunitně vedeného místního rozvoje i její dodržování a vyřizovat odvolání žadatelů proti rozhodnutím jako prvoinstanční odvolací autorita;
- odpovídá za monitoring a hodnocení MAS a provádění Strategie komunitně vedeného místního rozvoje.

Člen	Období	Zástupce	Sektor
Členové			
Jan Růžička	od 21. 11. 2018	Obec Lhoty u Potštejna	Veřejný
Pavel Bílek	od 21. 11. 2018	Pavel Bílek	Podnikatelský
Mgr. Petr Kulíšek	od 21. 11. 2018	ČSOP Modrý dům	Neziskový

## 2.3 Kancelář MAS a OPS

Kancelář OPS slouží k zajištění kompletního servisu pro práci správní rady a ostatních orgánů společnosti, dále zabezpečuje úkoly uložené správní radou a ředitelem Společnosti. V čele kanceláře stojí ředitel, který ji řídí a je za její řádný chod odpovědný Správní radě

Kancelář MAS slouží k zajištění kompletního servisu MAS související s realizací SCLLD, pro práci orgánů MAS. V čele kanceláře MAS stojí vedoucí zaměstnanec pro SCLLD, který ji řídí a je za její řádný chod odpovědný řediteli a Programovému výboru MAS.

Jméno	Pozice
Bc. Martina Lorencová	Ředitelka MAS Vedoucí zaměstnanec pro realizaci SCLLD
Michaela Švecová	Finanční manažerka Animace OP VVV – šablón
Petra Čejková	Projektová manažerka SCLLD – PRV
Mgr. Helena Sulková	Projektová manažerka SCLLD – IROP, OP Z
Ing. Blanka Vašinová	Účetní MAS
Petra Jurgová	Projektová manažerka Příměstských táborů

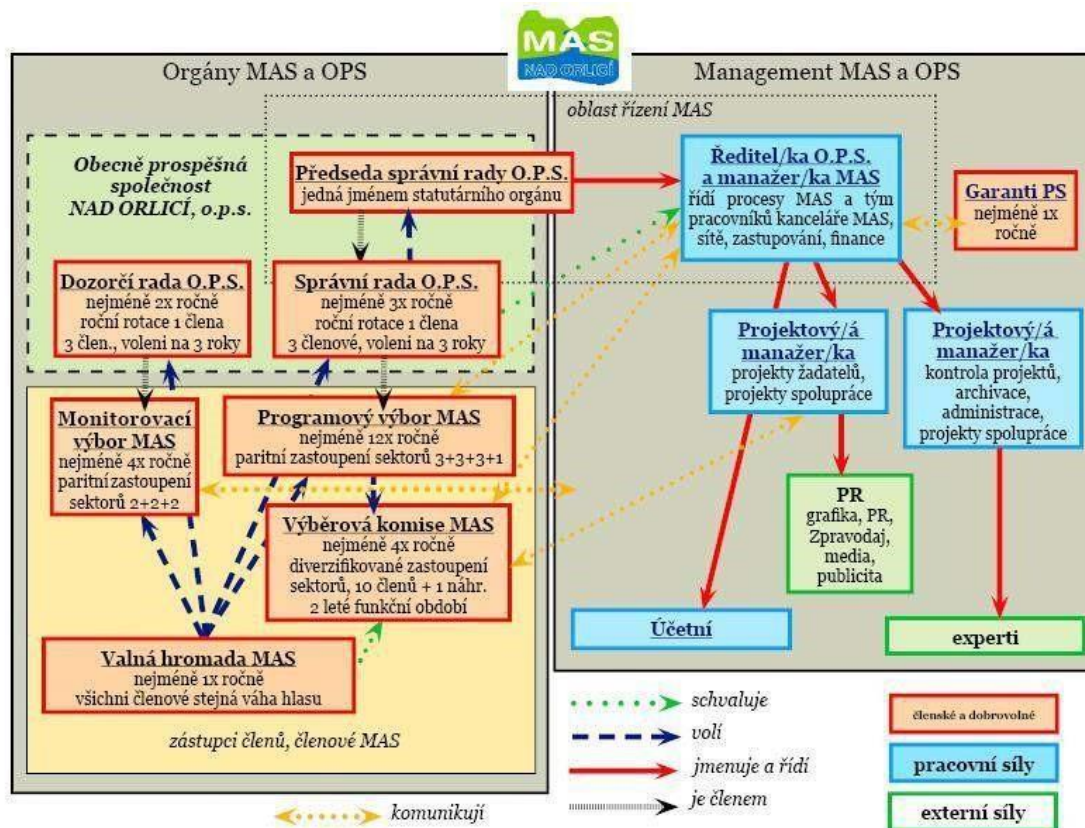
Zaměstnanci na projekt Místní akční plán pro území Kostecko, Třebechovicko a Černilovsko

Jméno	Pozice	Trvání úvazku
Mgr. Jan Kučera	Hlavní manažer MAP II.	od 1. 6. 2018
Mgr. Petra Hrdličková	Manažerka MAP II. Kostecko	od 1. 7. 2018
Lenka Pelinková	Koordinátor MAP II. Vysokomýtsko	od 1. 7. 2018
Michaela Švecová	Finanční manažerka	od 1. 5. 2018
Ing. Blanka Vašinová	Účetní	Od 1. 5. 2018

Zaměstnanci na projekt Místní akční plán pro území Vysokomýtska

Jméno	Pozice	Trvání úvazku
Mgr. Jan Kučera	Hlavní manažer MAP II.	od 1. 6. 2018
Pavel Suchý	Manažer MAP II. Vysokomýtsko	od 1. 6. 2018
Lenka Pelinková	Koordinátor MAP II. Vysokomýtsko	od 1. 7. 2018
Michaela Švecová	Finanční manažerka	od 1. 5. 2018
Ing. Blanka Vašinová	Účetní	Od 1. 5. 2018

## 2.4 Struktura NAD ORLICÍ, o. p. s.



### 3 VÝZVY MAS Z OPERAČNÍCH PROGRAMŮ

Strategie komunitně vedeného místního rozvoje s názvem ROK 2020 JE BLÍZKO byla schválena řídicími orgány dne 13. 4. 2017. Od května 2017 MAS pravidelně vyhlašuje výzvy ve 3 operačních programech Program rozvoje venkova, Operační program Zaměstnanost a Integrovaný regionální operační program. V roce 2019 jsme vyhlásili 13 výzev.

#### 3.1 Program rozvoje venkova

##### Podpořené projekty z 6. a 7. výzvy

###### Fiche 3: PRV 3 – Rozvoj místní produkce

Název žadatele	Název projektu	Místo realizace projektu	Podpořen
Farma u řeky Orlice, s.r.o.	Rozšíření kapacity bourárny	Lípa nad Orlicí	745 000,00 Kč

###### Fiche 5: Podpora místního podnikání

Název žadatele	Název projektu	Místo realizace projektu	Podpořen
TECHRAMO, s.r.o.	Technické a IT vybavení kanceláře a dílny provozovny TECHRAMO, s.r.o.	Třebechovice pod Orebem	74 250,00 Kč
ZOPOS Přestavlky, a.s.	Stavební činnost ZOPOS Přestavlky, a.s.	Přestavlky	244 650,00 Kč
Golf resort Na Vrších, s.r.o.	Zlepšení obslužnosti a údržby golfového hřiště	Jeníkovice	117 000,00 Kč
Jaroslav Dostál	Pořízení nové technologie pro balení hotových jídel	Choceň	405 000,00 Kč
Miroslav Meňház	Káva Krám	Choceň	179 908,00 Kč
LKK, s.r.o. – KAŠPAR Piano, s.r.o.	Pořízení vybavení pro občerstvení	Borohrádek	274 351,00 Kč
Štěpánek Pavel	Investice do rozvoje podnikání v oblasti pohostinství	Běleč nad Orlicí	225 000,00 Kč

**Fiche 6: PRV 6 – Les pro odpočinek**

Název žadatele	Název projektu	Místo realizace projektu	Podpořen
Obec Svídnice	Odpočinkové stanoviště studánka	Svídnice	310 000,00 Kč
Město Choceň	Okruh stálých kontrol, lesní posilovna	Choceň	762 059,00 Kč
Obec Orlické Podhůří	Obnova stezky z Říček do Pazderny	Orlické Podhůří	310 657,00 Kč
Obec Běstovice	Lesní workoutové hřiště Běstovice	Běstovice	441 650,00 Kč





## 3.2 Výzvy MAS z OP Zaměstnanost

### Podpořené projekty z OPZ

#### MAS z OPZ – Zaměstnanost

Název žadatele	Název projektu	Místo realizace projektu	Podpořen
Kamínek – centrum pro rodinu, z. s.	Částečné úvazky pro osoby znevýhodněné na trhu práce	Choceň	1 804 890,00 Kč
NAD ORLICÍ, o. p. s.	Prázdniny s NAD ORLICÍ	Území MAS	4 471 112,50 Kč
NAD ORLICÍ, o. p. s.	Tábory s NAD ORLICÍ, o. p. s.	Území MAS	662 500,00 Kč
DDM Kostelec nad Orlicí	Příměstské tábory Kostelec	Kostelec nad Orlicí	1 037 500,00 Kč
Skok do života, o. p. s.	La Farma	Třebechovice pod Orebem	3 560 000,00 Kč
Dítě v srdci, z. s.	Perinatální a paliativní péče – rozšíření služeb	Kostelec nad Orlicí	1 136 506,25 Kč



### 3.3 Výzvy MAS z Integrovaného regionálního operačního programu

#### Podpořené projekty z IROP

##### 12. Výzva MAS z IROP – Komunitní centra II.

Název žadatele	Název projektu	Místo realizace projektu	Podpořen
Obec Sudslava	Komunitní centrum pro obec Sudslava	Sudslava	1 847 276,90 Kč

##### 13. Výzva MAS z IROP – Kvalitní sociální služby II

Název žadatele	Název projektu	Místo realizace projektu	Podpořen
Zařízení sociální péče Choceň	Nákup dvou osobních automobilů pro PS Choceň	Choceň	756 295,00 Kč
Perinatální hospic Dítě v srdci, z. s.	Stavební úpravy domu č. p. 72 – I. etapa	Kostelec nad Orlicí	1 900 000,00 Kč

##### 14. Výzva MAS z IROP – Kvalitní vzdělávání na školách III.

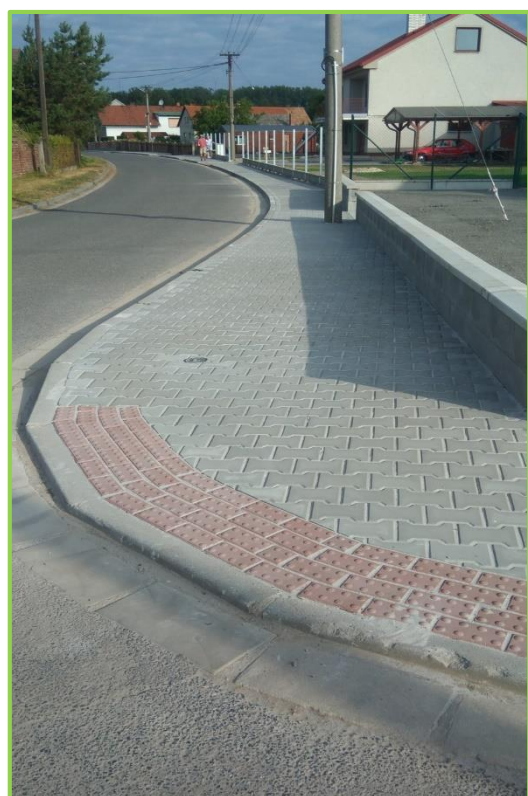
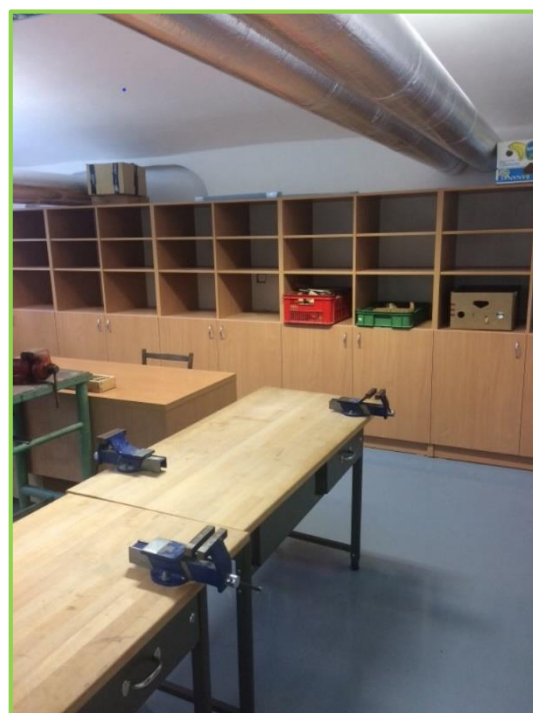
Název žadatele	Název projektu	Místo realizace projektu	Podpořen
MĚSTO BOROHRÁDEK	Odborná učebna IT a polytechniky ZŠ T. G. Masaryka Borohrádek	Borohrádek	1 134 654,92 Kč
Obec Orlické Podhůří	Škola pro všechny – ZŠ a MŠ Orlické Podhůří	Orlické Podhůří	1 140 000,00 Kč
Masarykova jubilejní základní škola a mateřská škola, Černilov	Laboratoř pozná(vá)ní	Černilov	1 424 867,95 Kč
Základní škola M. Choceňského, Choceň	Multimediální učebna	Choceň	1 134 258,29 Kč

##### 15. Výzva MAS z IROP – Zájmové a neformální vzdělávání III.

Název žadatele	Název projektu	Místo realizace projektu	Podpořen
Masarykova jubilejní základní škola a mateřská škola, Černilov	Robotika v Černilově	Černilov	9499,90 Kč

### 17. Výzva MAS z IROP – Bezpečná cesta do školy i do práce III.

Název žadatele	Název projektu	Místo realizace projektu	Podpořen
Město Třebechovice pod Orebem	Rekonstrukce chodníků v ulici Trčkova, Třebechovice pod Orebem	Třebechovice pod Orebem	1 140 000,00 Kč
OBEC BOLEHOŠŤ	Výstavba chodníků v obci Bolehošť	Bolehošť	1 391 005,20 Kč
Město Choceň	Chodník v ulici Stromovka, Choceň	Choceň	1 086 246,78 Kč
Obec Orlické Podhůří	Chodník k Borečku	Orlické Podhůří	460 921,62 Kč



### 3.4 Evaluace

V období leden – květen 2019 jsme zhodnotili naplňování Strategie CLLD dle metodiky vydané Ministerstvem pro místní rozvoj.

#### Průběh Evaluace:

Na evaluaci se podíleli pracovníci kanceláře MAS, zejména vedoucí pracovník SCLLD, programoví manažeři PRV, IROP a OP Z. Dále spolupracovali vybraní příjemci, starostové obcí, odborníci z území, zástupci orgánů MAS. V rámci evaluace ve spolupráci s fokusní skupinou byla vyhodnocena SWOT analýza a Analýza problémů a potřeb. Byly navrženy dílčí úpravy. Rozhovory s jednotlivými žadateli v rámci dotazníkového šetření byly prováděny zaměstnanci na základě vzoru poskytnutého MMR a vlastních zkušeností s touto činností. Komunikace s vybranými příjemci probíhala osobně a příjemci byli při poskytování zpětné vazby k realizovaným/zrealizovaným projektům velmi vstřícní.

#### Shrnutí části A – Interní procesy a postupy implementace SCLLD na úrovni nositele SCLLD:

Administrativní kroky prováděné kanceláří MAS za účelem zveřejnění výzvy, příjmu žádostí, jejich hodnocení po formální stránce, hodnocení Výběrovou komisí a schvalování Rozhodovacím orgánem 91 jsou nastaveny adekvátně k prováděným krokům včetně jejich časové dotace. Kancelář využívá zkušenosti z již vyhlášených výzev, drobné zdržení při těchto krocích způsobují časté změny podmínek u Programových rámců. Jednání odpovědných orgánů MAS je bezproblémové.

#### Shrnutí části B – Relevance SCLLD:

Z jednání pracovních skupin (focus group) vyšlo najevo, že území MAS se částečně proměnilo v rámci vývoje ekonomické situace v území – nízká nezaměstnanost, příliv pracovníků ze zahraničí. Analýza rizik zůstala nezměněna co do definovaných rizik. Programové rámce jsou nastaveny odpovídajícím způsobem, o některé aktivity ve všech programových rámcích však není takový zájem, jak se předpokládalo. Ze SWOT a APP vypracovaných v rámci tvorby strategie vyplývá nutnost řešit v území projekty typicky veřejného charakteru (chodníky, veřejná prostranství, místní komunikace, občanská vybavenost hlavně menších obcí), což se potvrdilo i při jednání focus group a informaci o připravovaném článku 20.

#### Shrnutí části C Výstupy a výsledky implementace SCLLD:

Harmonogram vyhlášení výzev v rámci PRV byl dodržen, přesto nedošlo k naplnění stanovených indikátorů. Z rozhovorů s příjemci dotace bylo zřejmé, že podpořené projekty přinesly očekávané výsledky pro všechny cílové skupiny (i když cílové skupiny se v rámci PRV oficiálně neřeší). U projektů veřejných subjektů v IROP se občané daného území na přípravě projektů podíleli nad rámec stanovený zákonem o obcích. Z evaluačních otázek vzešel apel na větší propagaci MAS. Kancelář MAS bude hledat i jiné cesty zveřejnění vyhlášení výzvy, než dosud používala (direct mailing na partnery MAS s prosbou o rozesílání dál ve svém katastrálním území, zveřejnění v místním tisku). Toto bude aktuální minimálně pro výzvu plánovanou na rok 2019, pro další roky pak bude MAS vycházet z dostupné alokace (aby naopak nedošlo k opačnému jevu, tzn. díky nadměrné a nákladné propagaci by MAS obdržela velké množství projektů, které nebude moci uspokojit, což by mezi „novými“ žadateli mohlo vyvolat averzi vůči MAS). Dalším významným výstupem pak je zapracování článku 20 PRV do Programového rámce, a to ve finanční alokaci vyplývající z jednání Programového výboru. Zajistí to pracovníci kanceláře MAS po schválení nejvyšším orgánem MAS a Rozhodovacím orgánem odpovědným za realizaci strategie. Vyplyvají z toho kroky směřující k vyhlášení výzvy k článku 20 až na rok 2020.

## 4 PROJEKTY REALIZOVANÉ NAD ORLICÍ, o. p. s.

### 4.1 Dotace od Královéhradeckého kraje

Královéhradecký kraj patří ke stálým poskytovatelům dotace na činnost MAS. Stejně jako v minulých letech obdržela MAS od kraje dotaci na „pokrytí režijních nákladů“, v roce 2018 dotace činila 150.000,- Kč. Dotace byla použita především na náklady neuznatelné z jiných projektů (bankovní poplatky a úroky z úvěrů), přípravu Integrované strategie na další období.

### 4.2 Příprava a realizace SCLLD na území MAS NAD ORLICÍ

V rámci výzvy č. 6 IROP „Zlepšení řídicích a administrativních schopností MAS“ ze specifického cíle 4.2 „Posílení kapacit komunitně vedeného místního rozvoje za účelem zlepšení řídicích a administrativních schopností místních akčních skupin“ na krytí svých režijních nákladů na období 2015–2023 jsou financovány mzdové a režijní náklady v souvislosti s realizací Strategie MAS – vyhlášení a administrace výzev, příprava a kontrola změnových hlášení, žádostí o proplacení, zpráv o realizaci. Součástí je i animace území MAS a škol.



### 4.3 Zapojení a realizace projektů Místního akčního plánování ve vzdělávání

#### Místní akční plány (MAP II) vzdělávání

NAD ORLICÍ, o. p. s., realizuje od 1. května 2018 na svém území projekty místních akčních plánů vzdělávání (dále MAP II), jeden pro území Kostelecka, Třebechovicka a Černilovska a druhý pro území Vysokomýtska. Tyto projekty navazují na Místní akční plány I realizované v letech 2016 a 2017. Hlavními cíli projektu MAP jsou:

- podnícení a podpoření kvalitního a inkluzivního vzdělávání dětí a žáků do 15 let,
- diskutovat následující klíčové oblasti: polytechnické, jazykové a digitální vzdělávání, matematická a čtenářská gramotnost, rovné příležitosti,
- vytipovat a zapojit místní lídry, kteří mohou obohatit vzdělávací procesy,
- uspořádat zajímavé vzdělávací aktivity pro různé aktéry vzdělávání o pomoci k efektivnějšímu využití financí určených na vzdělávání,
- zapojit všechny cílové skupiny do určení priorit rozvoje vzdělávání a do společného akčního plánu,
- vybudování společného partnerství všech aktérů vzdělávání,
- otevřít a podporovat diskusi nad úrovní vzdělávání v regionu,
- vytvoření udržitelného systému komunikace ke zvýšení kvality vzdělávání,
- napomoci k dlouhodobému oborovému setkávání nad aktuálními tématy, a to na formální i neformální úrovni,
- podpořit sdílení příkladů dobré praxe a výměnu zkušeností.



#### V projektu byly zvoleny 4 Implementační aktivity:

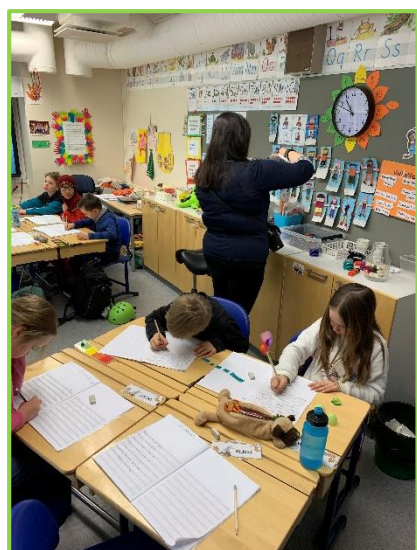
1. Rozvoj pozitivního a reflektujícího klimatu ve vzdělávání – supervize, klima na školách, komunikace, spolupráce pedagogů
2. Podpora osobnostního rozvoje pedagogů – kurzy Pedagog mentorem, Pedagog koučem, individuální mentorská podpora pedagogů
3. Podpora vedení škol – kurz Ředitel koučem, tvorba vize škol, právní poradenství pro školy
4. Rozvoj otevřenosti a demokracie na školách – žákovské parlamenty, spolupráce škol a obcí, zapojení rodičů do života škol



## Studijní pobyt – Cesta ředitelů za finskými školami

V rámci projektu MAP II jsme v posledním březnovém týdnu s vybranými pedagogy a řediteli MŠ a ZŠ z regionu Vysokomýtsko a Kosteletsko, podnikli vzdělávací exkurzi do Finska. Cílem bylo vidět i zažít finské školství v praxi a zjistit informace o studiu a přípravě budoucích pedagogů. V programu proto byla nejen návštěva univerzity v Tampere, ale i návštěvy mateřské i základní školy v Kangasale.

Hned po přistání na nás dýchla pohoda a klid, která prostupuje vším. Vše je založeno na důvěře, svobodě a zodpovědnosti. Ředitel je jmenován do funkce nastálo. Škola se soustředí pouze na vzdělávání. Pokud se ve škole projednávají otázky vzdělávání žáka s rodiči, je žák prakticky vždy přítomen. Ve výuce není důležitá soutěživost, ale spolupráce, zodpovědnost a podpora. Kontrolní mechanismy, ať



už na úrovni pedagog – žák; ředitel – pedagog; zřizovatel – ředitel, v celé oblasti takřka nejsou, nebo jsou pouze minimální. Učení je ponecháno v kompetenci učitelů a dětí, učitelé nejsou kontrolováni ani ředitelem, ani školní inspekci, (která ve Finsku neexistuje). Zřizovatel i management školy jsou tu kvůli podpoře učitelů. Škola je financována zřizovatelem (obec), učebnice a pomůcky jsou k dispozici všem dětem zdarma stejně jako jídlo. Stát hradí výukové materiály a programy na PC (materiály jsou zdarma, licence se kupují), které jsou v celém Finsku koncepčně jednotné, liší se pouze v drobnostech. Veškerý provoz školy má na starosti zřizovatel.

V rámci exkurze jsme navštívili univerzitu, kde jsme nahlédli do studia budoucích pedagogů, a teoreticky se dozvěděli o finském systému školství. V podstatě je jednoduchý. Mateřská škola, základní škola a dva typy středních škol (učiliště a střední škola s maturitou). Na vysokou školu je možné jít (postoupit) z obou středních škol. Studovat může každý a v kterémkoli věku. Vše je založeno na důvěře – rodiče věří školám, školy učitelům, učitelé žákům a žáci přebírají zodpovědnost za to, že se učí nejlépe, jak mohou.

**Mateřské školy** je možné navštěvovat od 1 roku. Povinný je rok před vstupem na základní školu. Děti do 3 let jsou rozděleny podle věku do skupin max. po 12, stará se o ně 1 pedagog a 2 zdravotní sestry. Od 3 do 6 let jsou rozděleny rovněž podle věku ve skupinách o max. počtu 24 a starají se o ně 2 pedagogové a 1 zdravotní sestra.

Finové věří, že čím dříve dítě nastoupí do vzdělávacího systému, tím má větší šanci na úspěch ve vzdělání. Na **základní školu** začínají chodit děti zpravidla v 7 letech, výjimečně mohou chodit už od 6 let. Povinná docházka je do 16 let. Celkově tráví ve škole 4–6 vyučovacích hodin (méně než u nás). Zastávají totiž názor, že *méně je někdy více*. Maximální počet žáků ve třídě může být až 30, ale zpravidla je to okolo 20 žáků. Většinou pracují v tzv. hroznech po 8, ve kterých dle aktivit buď spolupracují, nebo pracují samostatně. Velkým překvapením byly pracovní činnosti. Děti jsou rozděleny na dvě skupiny (nejsou děleny dle pohlaví). Každá skupina



pracuje půl roku buď s tvrdým (kov, dřevo, plast), nebo s měkkým (látky – šití, žehlení) materiálem. Následující půl rok se skupiny vymění. Za půl roku vytvoří samy zhruba tři praktické výrobky.

Frontální výuka není žádoucí. Učitel spíše děti doprovází a vede ke spolupráci. Netrvá na tom, že musí sedět v lavicích. Mohou konzultovat svůj postup se spolužákem, přecházet po třídě. Učitel zadá, co budou řešit a nechá žáky samostatně pracovat, přičemž mnohdy využívá i prostory chodeb. Žáci nejsou zbytečně stresováni množstvím testů ani ústním zkoušením. Hodnocení probíhá formou bodování od 0 do 10, přičemž hodnocený test je označen dvěma čísly – počtem dosažených bodů a počtem dětí, které stejných bodů dosáhlo, např. 8/5.

Informatika se samostatně nevyučuje, práce s IT je běžnou součástí vzdělávání žáků v jiných předmětech (zeměpis, dějepis, ...).

Mobilní telefony jsou zakázané, děti je při příchodu do školy vypínají a mohou je opět zapnout buď na vyzvání učitele, nebo při odchodu ze školy. Na většinu přestávek, povinně pak na velkou přestávku, chodí všechny děti ven, přičemž jediným limitem k nesplnění jsou teploty pod  $-20^{\circ}\text{C}$ .

Inkluzi zaváděli před dvaceti lety, po negativních zkušenostech se od ní však, tedy v rozsahu, jenž je u nás, upouští. Začleňují se pouze děti s mírnou poruchou, ostatním jsou k dispozici školy speciální nebo školy při zdravotnickém zařízení. Rozhodnutí o přestupu má v pravomoci sama škola na základě konzilia. Každá škola má pro podporu tým odborníků, speciální pedagogy, školního psychologa, asistenty pedagoga.



Stravování je zajištěno centrálně. Nepodléhá však vedení školy, ale zřizovateli. Děti se už od školky obsluhují samy. Je kladen důraz na samostatnost a zodpovědnost, týká se množství i složení vybraného jídla. Ve stravování jsou jiné zvyklosti – nejsou polévky. Jednoduché jídlo, které je doporučováno v tomto poměru:  $\frac{1}{4}$  ryby, maso,  $\frac{1}{4}$  příloha (obvykle brambory),  $\frac{1}{2}$  dostatek čerstvé zeleniny, různé zálivky na saláty.

Co napsat na závěr? Svoboda a důvěra společně se zodpovědností přináší klid, který má blahodárný vliv na celý život jedince i společnosti. Tak jsme to zažili ve Finsku my.





## MAP II vzdělávání pro Vysokomýtsko

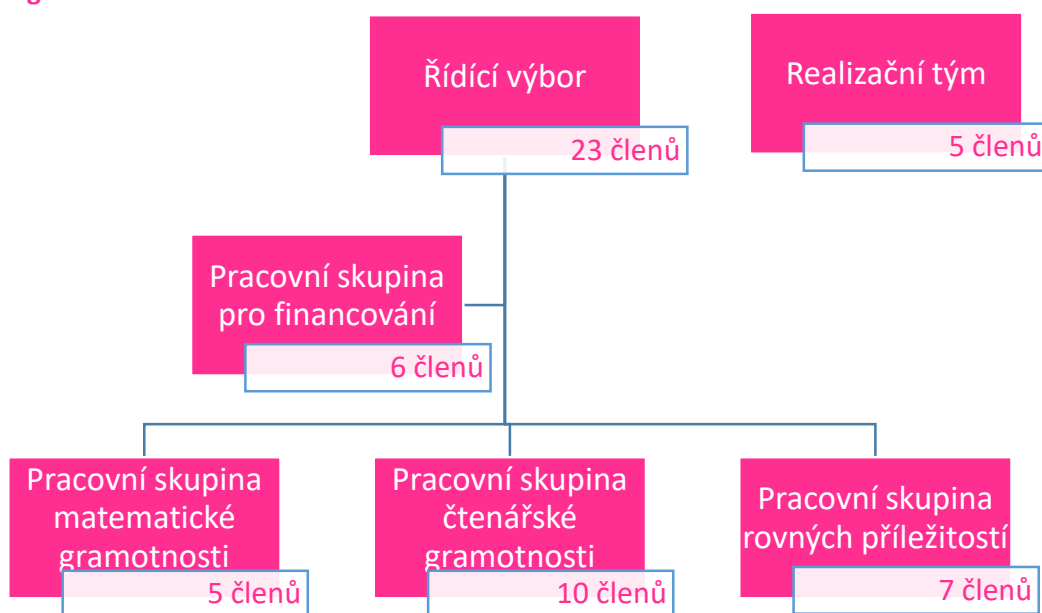
### Vize

Předškolní, školní, ale i neformální a volnočasové vzdělávání v našem území je kvalitní, je schopné se zaměřit na potřeby každého dítěte a je pro všechny děti dostupné. Výchova a výuka jsou zajišťovány kvalitně vzdělanými pedagogy, kteří svojí práci dělají zodpovědně, s radostí a jsou respektováni jak samotnými dětmi, tak i rodiči a svými kolegy. Kvalitu vzdělávání v našem území podporuje vzájemná spolupráce mezi školami, obcemi, pedagogy, rodiči a dětmi. Materiální i technické zázemí škol je na takové úrovni, že dostatečně zajišťuje kapacitu i kvalitu výuky v našem území.



Realizace procesu místního akčního plánování rozvoje vzdělávání je podpořena projektem Místní akční plán vzdělávání pro ORP Vysoké Mýto CZ.02.3.68/0.0/0.0/17\_047/0009710.

### Organizační struktura



### Řídící výbor

Řídící výbor je hlavním pracovním orgánem partnerství MAP – projednává a schvaluje jednotlivé výstupy projektu. Je tvořen zástupci klíčových aktérů ovlivňujících oblast vzdělávání na území ORP. V roce 2019 se sešel dvakrát. Členů bylo celkem 23, a to z řad ředitelů, pedagogů MŠ, ZŠ a zájmových organizací, rodičů, neziskových organizací, odborně zaměřených center, soukromé sféry a zástupců městského úřadu/obce.



## Realizační tým

Realizační tým nese odpovědnost za realizaci projektu a jeho výstupy.

Členy jsou:

- Mgr. Jan Kučera, manažer MAP II
- Pavel Suchý, projektový manažer MAP II
- Lenka Pelinková, koordinátorka implementačních aktivit MAP II
- Michaela Švecová, finanční manažerka
- Ing. Blanka Vašinová, účetní

## Pracovní skupiny

MAP II pro Vysokomýtsko má 4 pracovní skupiny:

- Pracovní skupina pro financování
- Pracovní skupina matematické gramotnosti
- Pracovní skupina čtenářské gramotnosti
- Pracovní skupina rovných příležitostí

Členové pracovních skupin diskutovali problémové oblasti ve vzdělávání, navrhovali možná řešení vedoucí ke zlepšení aktuálního stavu, vzájemně se obohacovali o prvky z různých oblastí vzdělávání a sdíleli svou praxi. Členové pracovních skupin jsou z řad ředitelů, pedagogů MŠ, ZŠ a zájmových organizací, rodičů, neziskových organizací, odborně zaměřených center, soukromé sféry a zástupců městského úřadu/obce. Všechny pracovní skupiny se v tomto roce sešly čtyřikrát, pouze pracovní skupina pro financování se sešla třikrát.



## Realizované jednorázové vzdělávací aktivity MAP II Vysokomýtsko za rok 2019

V roce 2019 jsme uskutečnili 27 jednorázových vzdělávacích aktivit pro pedagogy, rodiče i širokou veřejnost.

Datum	Akce	Lektor	Místo konání
12. 1. 2019	<b>Workshop capellového zpěvu</b>	Bc. Tereza Filipová	ZUŠ Choceň
14. 1. 2019	<b>Pedagogika Franze Ketta</b>	Dr. Tomáš C. Havel Eva Muroňová Ph. D.	Kostecké Horky
16. 1. 2019	<b>Nadaní žáci ve třídě I.</b>	Ing. Kateřina Emer Venclová	ZŠ Javornického Vysoké Mýto
21. 1. 2019	<b>Děti s traumatem v MŠ a ZŠ</b>	Mgr. Milan Jirout Mgr. Iva Nováková	Kostecké Horky
27. 2. 2019	<b>Nadaní žáci ve třídě II.</b>	Ing. Kateřina Emer Venclová	ZŠ Choceňského Choceň
5. 3. 2019	<b>Fundraising</b>	Jana Ledvinová	Kostecké Horky
12. 3. 2019	<b>Nadaní žáci ve třídě III.</b>	Ing. Kateřina Emer Venclová	PAPU kafe Choceň
12. 3. 2019	<b>„A najednou uviděl, jak...“</b>	Martin Hak	ZŠ Choceňského Choceň
21. 3. 2019	<b>Rozvod a střídavá péče</b>	Mgr. Milan Jirout Mgr. Iva Nováková	Kostecké Horky
1. 4. 2019	<b>Je možné naučit (se) dobrou?</b>	Doc. PhDr. Jan Hábl, Ph.D.	ZŠ Týniště na Orlicí

17. 4. 2019	„Co kluci potřebují?“	Mgr. Jaroslav Novotný	Kostecké Horky
17. 4. 2019	<b>Deadpool a ti druzí – putování po knihovně</b>		Městská knihovna Choceň
4. 6. 2019	<b>Tvorba strategie školy</b>	Zdeněk Štěpánek	Sborový dům Jednoty Bratrské Choceň
26. 8. 2019	<b>Kritické myšlení</b>	Mgr. Kateřina Šafránková	ZŠ Choceňského Choceň
27. 8. 2019	<b>Kritické myšlení</b>	Mgr. Kateřina Šafránková	ZŠ Choceňského Choceň
28. 8. 2019	<b>Jak přimět žáka ZUŠ cvičit?</b>	Milan Duspiva	ZUŠ Choceň
4. 9. 2019	<b>Triády</b>	Mgr. Lenka Ludvíčková	Kostecké Horky
28. 9. 2019	<b>Kritické myšlení</b>	Mgr. Kateřina Šafránková	ZŠ Choceňského Choceň
2. 10. 2019	<b>Co učitele štve?</b>	Mgr. Petra Dočkalová	Kostecké Horky
5. – 6. 10. 2019	<b>Zdravotník zotavovacích akcí I.</b>	Martin Hodoval	ZŠ Jiráskova Vysoké Mýto
26. – 27. 10. 2019	<b>Zdravotník zotavovacích akcí II.</b>	Martin Hodoval	ZŠ Jiráskova Vysoké Mýto
17. 10. 2019	<b>Infekční a parazitární onemocnění u dětí předškolního věku</b>	Mgr. Pavlína Miltová	Římskokatolická farnost Choceň
13. 11. 2019	<b>Agresivní děti</b>	Mgr. Milan Jirout Mgr. Iva Nováková	Kostecké Horky
16. 11. 2019	<b>Zdravotník zotavovacích akcí I.</b>	Martin Hodoval	ZŠ Choceňského Choceň
17. 11. 2019	<b>Zdravotník zotavovacích akcí II.</b>	Martin Hodoval	ZŠ Choceňského Choceň
23. 11. 2019	<b>Zdravotník zotavovacích akcí III.</b>	Martin Hodoval	ZŠ Choceňského Choceň
24. 11. 2019	<b>Zdravotník zotavovacích akcí IV.</b>	Martin Hodoval	ZŠ Choceňského Choceň



## Realizované implementační aktivity MAP II Vysokomýtsko za rok 2019

Oblasti implementačních aktivit:

1. Rozvoj pozitivního a reflektujícího klimatu ve vzdělání
  - a. Měření a práce s klimatem na školách
  - b. Supervize
  - c. Podpora spolupráce asistentů a pedagogů na školách
  - d. Komunikace
2. Podpora osobního rozvoje pedagogů
  - a. Podpora koučujícího přístupu pro pedagogy ve formálním, neformálním i zájmovém vzdělávání
  - b. Podpora osobního rozvoje pedagogů ve formálním, neformálním i zájmovém vzdělávání prostřednictvím mentoringu
  - c. Podpora předávání pedagogických zkušeností v regionu formou mentoringu
3. Podpora vedení škol
  - a. Tvorba vize škol
  - b. Podpora koučujícího přístupu pro vedení škol a dalších organizací
  - c. Právní poradenství pro školy
4. Rozvoj otevřenosti a demokracie na školách
  - a. Podpora setkání vedení obcí a dětí
  - b. Parlamenty
  - c. Zapojení do života školy
  - d. Aktivity pro žáky podporující demokratické hodnoty

V roce 2019 se nám podařilo uspořádat níže uvedené implementační aktivity. Velmi žádanými byly kurzy zaměřené na mentoring a koučink, a to jak pro ředitele, tak i pro pedagogy. Naším hlavním partnerem k poskytování těchto kurzů je vzdělávací středisko Akademie Libchavy. Dvě školy v našem území si prošly týmovou supervizí. V roce 2019 se uskutečnilo jedno setkání žakovských parlamentů.

Datum	Aktivita	Zapojené školy	Místo konání
23. 1., 14. 2., 28. 3., 23. 4., 21. 5., 20. 6. 2019	<b>Kurz Pedagog mentorem</b>	Speciální ZŠ a praktická škola, Vysoké Mýto MŠ Kaštánek, Choceň	Akademie Libchavy
12. 9., 15. 10., 21. 10., 20. 11., 10. 12. 2019	<b>Kurz Pedagog mentorem</b>	ZŠ Jiráskova, Vysoké Mýto MŠ Kaštánek, Choceň	Akademie Libchavy
16. 1., 18. 2., 19. 3., 29. 4., 22. 5., 19. 6. 2019	<b>Kurz Učitel koučem</b>	ZŠ Choceňského, Choceň ZŠ Jiráskova, Vysoké Mýto MŠ Hrušová MŠ Vostelčice, Choceň	Akademie Libchavy
11. 9., 23. 9., 16. 10., 11. 11., 2. 12. 2019	<b>Kurz Učitel koučem</b>	ZŠ Jiráskova, Vysoké Mýto ZŠ Choceňského, Choceň MŠ Vostelčice	Akademie Libchavy
18. 10., 19. 11., 13. 12. 2019	<b>Kurz Učitel jako vědomý průvodce třídy</b>	ZŠ Choceňského, Choceň	Akademie Libchavy

8. 1., 21. 2., 18. 3., 24. 4., 15. 5. 2019	<b>Kurz Ředitel koučem</b>	ZŠ Zámorsk Speciální ZŠ a praktická škola, Vysoké Mýto	Akademie Libchavy
9. 4. 2019	<b>Setkání žakovských parlamentů</b>	ZŠ Sv. Čecha, Choceň ZŠ Jiráskova, Vysoké Mýto	ZŠ Sv. Čecha, Choceň
15. 2., 12. 4., 29. 8., 15. 11., 13. 11. 2019	<b>Týmová supervize</b>	MŠ Pod Smrkem, Vysoké Mýto	MŠ Pod Smrkem, Vysoké Mýto
10. 1., 27. 5. 2019	<b>Týmová supervize</b>	Speciální ZŠ a praktická škola, Vysoké Mýto	Speciální ZŠ a praktická škola, Vysoké Mýto



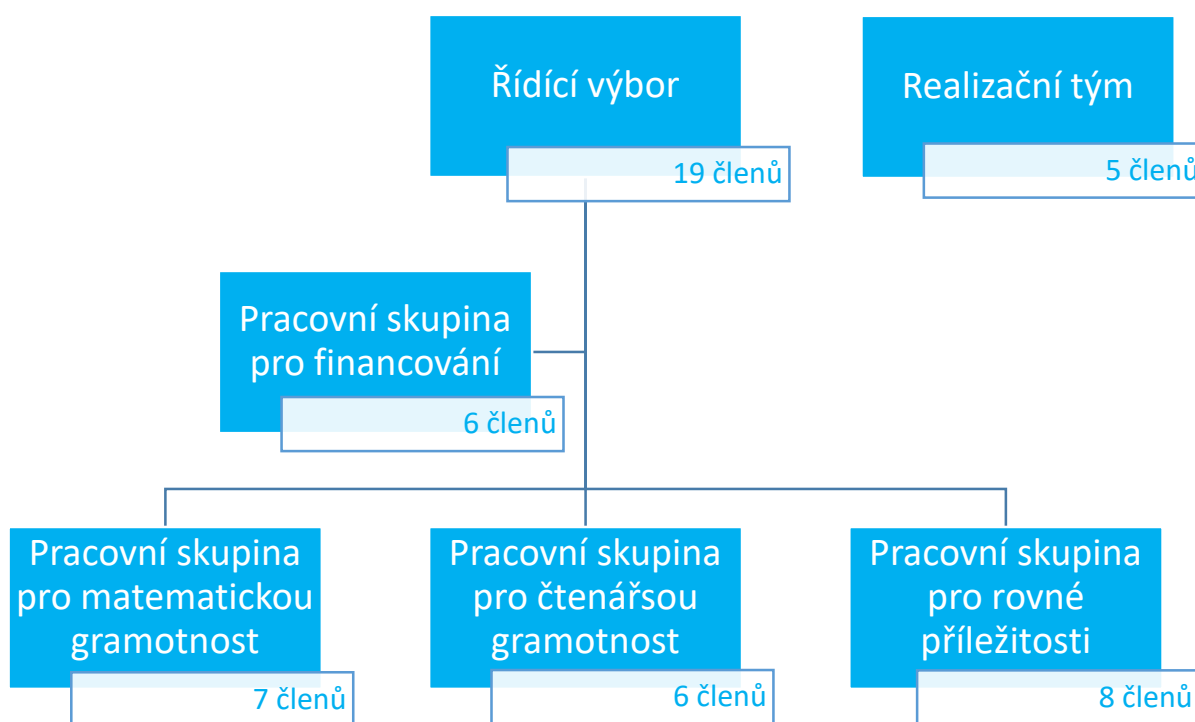
## MAP II. vzdělávání pro Kostecko, Třebechovicko a Černilovsko

### Vize

Předškolní, základní, neformální i volnočasové vzdělávání v regionu je kvalitní, soustředí se na úspěch každého žáka. Ve škole panuje přátelská atmosféra. Výuku vedou kompetentní, kreativní a motivovaní pedagogové, kteří dokáží inspirovat a kladou důraz na maximální využití potenciálu každého dítěte. Pedagogové mezi sebou aktivně sdílí zkušenosti a příklady dobré praxe, jsou ochotni se dále vzdělávat a rozvíjet tak své pedagogické schopnosti. Rodiče jsou aktivně zapojeni do života školy, pomáhají vytvořit vhodné motivující prostředí založené na důvěře. Kvalitu vzdělávání na našem území podporuje také vzájemná spolupráce mezi školami. Úroveň materiálního i technického zázemí škol je vzhledem ke kapacitě i kvalitě výuky dostatečná.

Realizace procesu místního akčního plánování rozvoje vzdělávání je podpořena projektem Místní akční plán vzdělávání pro Kostecko: CZ.02.3.68/0.0/0.0/17\_047/0009713.

### Organizační struktura



### Řídící výbor

Jde o hlavní pracovní a rozhodovací orgán, jenž se svolává dvakrát ročně. Členové na jednotlivých setkáních projednávají a schvalují výstupy projektu MAP. Řídící výbor MAP II je tvořen zástupci klíčových aktérů ovlivňujících oblast vzdělávání na území ORP. Na území Kostecka, Třebechovicka a Černilovska má 19 členů, v jeho čele stojí předsedkyně Mgr. Stanislava Březinová, ředitelka MŠ Chleny.

## Realizační tým

Poskytuje odbornou a administrativní podporu v rámci procesu rozvoje. Členové realizačního týmu MAP II Kostecko, Třebechovicko a Černilovsko nesou odpovědnost za realizaci projektu a jeho výstupy.

Jednotlivými členy jsou:

- Mgr. Jan Kučera, hlavní manažer MAP II
- Mgr. Petra Hrdličková, projektová manažerka MAP II
- Lenka Pelinková, koordinátorka implementačních aktivit MAP II
- Michaela Švecová, finanční manažerka
- Ing. Blanka Vašinová, účetní

## Pracovní skupiny

Na území Kostecka, Třebechovicka a Černilovska máme následující čtyři pracovní skupiny:

- Pracovní skupinu pro financování
- Pracovní skupinu pro matematickou gramotnost
- Pracovní skupinu pro čtenářskou gramotnost
- Pracovní skupinu pro rovné příležitosti

V roce 2019 se na činnosti všech čtyř pracovních skupin podílelo 21 osob, šlo především o ředitele, pedagogy, ale také o rodiče či různé odborníky. Celkem se uskutečnilo 17 setkání, na nichž se diskutovaly problémové oblasti ve vzdělávání, navrhovaly možná řešení vedoucí ke zlepšení aktuálního stavu. Jednotliví účastníci si vyměňovali své zkušenosti z praxe. Zápisy z jednotlivých schůzek sloužily jako zdroj a inspirace k tvorbě akčního plánu dané oblasti.



## Realizované jednorázové vzdělávací aktivity MAP II za rok 2019

V roce 2019 jsme uspořádali následující vzdělávací aktivity pro pedagogy, rodiče i širokou veřejnost:

Datum	Akce	Místo konání	Lektor
14. 1. 2019	<b>Pedagogika Franze Ketta</b>	Kostecké Horky	Dr. Tomáš C. Havel, Eva Muroňová, Ph.D.
30. 1. 2019	<b>Nadaní žáci ve třídě</b>	CZŠ Borohrádek	Ing. Kateřina Emer Venclová

21. 2. 2019	<b>Děti s traumatem v mateřské a základní škole</b>	Kostecké Horky	Mgr. Milan Jirout, Mgr. Iva Nováková
5. 3. 2019	<b>Fundraising</b>	Kostecké Horky	Jana Ledvinová
21. 3. 2019	<b>Co prožívají děti při rozvodu a střídavé péči</b>	Kostecké Horky	Mgr. Milan Jirout, Mgr. Iva Nováková
1. 4. 2019	<b>Je možné naučit (se) dobrou?</b>	ZŠ Týniště nad Orlicí	doc. PhDr. Jan Hábl, Ph.D
12. 4. 2019	<b>Infekční a parazitární onemocnění u dětí předškolního věku</b>	MŠ Chleny	Mgr. Pavlína Miltová
17. 4. 2019	<b>Co kluci potřebují?</b>	Kostecké Horky	Mgr. Jaroslav Novotný
14. 5. 2019	<b>Jak na čtenářskou a matematickou gramotnost pohledem České školní inspekce</b>	Gymnázium F. M. Pelcla, Rychnov nad Kněžnou	Mgr. Bc. Miluše Urbanová, Ph.D.
23. 5. 2019	<b>Setkání ředitelů – přednáška misionáře o působení v Kamerunu</b>	Ekofarma Bílý mrak, Šachov	František Slováček
24. 5. 2019	<b>Setkání ředitelů – Strategické plánování na školách</b>	Ekofarma Bílý mrak, Šachov	Martin Holčík
26. 8. 2019	<b>Triády – trochu jiné setkávání školy, žáků a rodičů pro 1. stupeň ZŠ</b>	městské kino Borohrádek	Mgr. Lenka Ludvíčková
30. 8. 2019	<b>Pracovně-přátelské setkání učitelů/učitelů mateřských škol</b>	MŠ Chleny	Dagmar Mazalová, Barbora Čápková, Klára Komárková, Marie Horáková, Mgr. Pavlína Miltová
24. 9. 2019	<b>Panelová diskuze: Co potřebují předškolní děti? Šťastný předškolák doma i ve škole</b>	zámek Rychnov nad Kněžnou	Hana Splavcová, Šárka Víchová, Ivana Dvorná Doleželová
25. 9. 2019	<b>Panelová diskuze: Jak obstát v učitelské profesi?</b>	zámek Rychnov nad Kněžnou	Daniela Jezdinská, Lucie Kováčová, Zdeněk Dlabola
25. 9. 2019	<b>Panelová diskuze: Hodnotit (se) nebo nehodnotit?</b>	zámek Rychnov nad Kněžnou	Radoslava Renzová, Petra Kepřtová, Tomáš Kováč
9. 10. 2019	<b>Triády</b>	ZŠ Kostelec nad Orlicí	Mgr. Lenka Ludvíčková
30. 10. 2019	<b>Skutečně zdravá škola – seminář pro pracovníky školních jídelen</b>	ZŠ a MŠ Čermná nad Orlicí	Mgr. Olga Chlápková
5. 11. 2019	<b>Bít či nebít</b>	ZŠ Týniště nad Orlicí	doc. PhDr. Jan Hábl, Ph.D.



14. 11. 2019	<b>Setkání ředitelů – Lidskost není docela ztracena</b>	Ekofarma Bílý mrak, Šachov	doc. PHDr. Jan Hábl, Ph.D.
14. 11. 2019	<b>Setkání ředitelů – bubnování</b>	Ekofarma Bílý mrak, Šachov	David Andrš
15. 11. 2019	<b>Setkání ředitelů – Reforma financování školství</b>	Ekofarma Bílý mrak, Šachov	Ing. Václav Jarkovský
27. 11. 2019	<b>Formativní hodnocení 1. část</b>	městské kino Borohrádek	Mgr. et Bc. Jana Stejskalová, Mgr. Zdeněk Dlabola



### Realizované implementační aktivity MAP II za rok 2019

V roce 2019 se nám podařilo uspořádat níže uvedené implementační aktivity. Čtyři školy na našem území využily mentoring, tři školy týmovou supervizi. V rámci podpoření demokratických hodnot na dvou školách proběhly přednášky a aktivity pro mládež – Etika mezi světy. Uskutečnila se také dvě setkání žákovských parlamentů.

Datum	Akce	Místo konání	Lektor
21. 1., 28. 1., 13. 2., 22. 3., 25. 3., 8. 4., 10. 5., 27. 5., 3. 6., 10. 6., 17. 6., 26. 6., 23. 9., 21. 10., 31. 10., 4. 11., 25. 11., 9. 12., 11. 12. 2019	<b>Mentoring</b>	ZŠ a MŠ Albrechtice	Mgr. Lenka Ludvíčková, Romana Lisnerová,
26. 6. 2019	<b>Mentoring</b>	ZŠ Žďár nad Orlicí	Mgr. Lenka Ludvíčková
14. 1., 24. 1., 21. 2., 2. 4., 30. 4., 23. 5., 28. 5., 6. 6., 25. 6., 28. 8., 8. 10. 2019	<b>Mentoring</b>	ZŠ Gutha-Jarkovského Kostelec nad Orlicí	Kateřina Mikšovská, Mgr. et Bc. Jana Stejskalová
14. 10., 22. 10., 8. 11., 27. 11. 2019	<b>Mentoring</b>	MŠ Borohrádek	Eva Hrubá
8. 1., 11. 2., 19. 3., 29. 4., 13. 5. 2019	<b>Supervize</b>	MŠ Mánesova Kostelec nad Orlicí	Mgr. Zita Homolková

28. 3., 2. 5., 21. 5., 6. 6. 2019	<b>Supervize</b>	ZŠ Gutha-Jarkovského Kostelec nad Orlicí	PhDr. Iva Košťálová
11. 1., 13. 2., 19. 3., 9. 4., 20. 5., 3. 6., 9. 9., 11. 10., 5. 11. 2019	<b>Supervize</b>	CZŠ Borohrádek	MUDr. Lubomír Hadaš
3. 12. 2019	<b>Etika mezi světy</b>	Masarykova jubilejní ZŠ a MŠ, Černilov	Ing. Petr Kadlec, DiS.
4. 12. 2019	<b>Etika mezi světy</b>	ZŠ a MŠ Žďár nad Orlicí	Ing. Petr Kadlec, DiS.
10. 1. 2019	<b>Trénink koordinátora žákovského parlamentu III.</b>	Kostelecké Horky	Mgr. Tomáš Hazlbauer
20. 3., 1. 10. 2019	<b>Setkání žákovských parlamentů</b>	ZŠ T. G. Masaryka Borohrádek, ZŠ Častolovice	Mgr. Tomáš Hazlbauer

Naším hlavním partnerem k poskytování kurzů je vzdělávací středisko Akademie Libchavy, kde v roce 2019 proběhly 4 kurzy: Učitel jako vědomý průvodce třídy, Pedagog mentorem, Učitel koučem a Ředitel koučem.

<b>Datum</b>	<b>Akce</b>	<b>Zapojené školy</b>
18. 10., 19. 11., 13. 12. 2019	<b>Učitel jako vědomý průvodce třídy</b>	ZŠ Černilov, ZŠ a MŠ Lípa nad Orlicí, ZŠ Albrechtice nad Orlicí
23. 1., 14. 2., 28. 3., 23. 4., 21. 5., 20. 6., 12. 9., 15. 10., 21. 10., 20. 11., 10. 12. 2019	<b>Pedagog mentorem</b>	ZŠ Olešnice, MŠ Borohrádek, ZŠ T. G. M. Borohrádek, MŠ Kostelec nad Orlicí, ZŠ Černilov
22. 1., 26. 2., 21. 3., 26. 4., 23. 5., 18. 6., 10. 9., 30. 9., 14. 10., 18. 11., 5. 12. 2019	<b>Učitel koučem</b>	ZŠ Černilov, MŠ a ZŠ Čestice, MŠ a ZŠ Žďár nad Orlicí, ZŠ Doudleby nad Orlicí, MŠ Borohrádek, ZŠ T. G. M. Borohrádek, CZŠ Borohrádek, ZŠ a MŠ Albrechtice nad Orlicí, ZŠ a MŠ Lípa nad Orlicí, MŠ Chleny, MŠ Kostelec nad Orlicí
7. 1., 20. 2., 11. 3., 23. 4., 14. 5., 5. 11., 11. 11. 2019	<b>Ředitel koučem</b>	MŠ Mánesova Kostelec nad Orlicí, ZŠ Týniště nad Orlicí, ZŠ Albrechtice, ZŠ a MŠ Lípa nad Orlicí, ZŠ T. G. M. Borohrádek, ZŠ a MŠ Čermná nad Orlicí, ZŠ a MŠ Čestice, ZUŠ Kostelec nad Orlicí, MŠ Chleny, MŠ Týniště nad Orlicí, ZŠ a MŠ Častolovice, ZŠ a MŠ Žďár nad Orlicí

#### 4.4 Prázdniny s NAD ORLICÍ, o. p. s.

Projekt Prázdniny s NAD ORLICÍ, o. p. s., je zaměřen na pomoc zaměstnaným rodičům pečujícím o děti předškolního a školního věku v době jarních a letních prázdnin. Cílem projektu je zajištění péče o tyto děti v době, kdy jsou rodiče v zaměstnání nebo si aktivně nové zaměstnání hledají.

V roce 2019 proběhlo v 8 obcích 39 turnusů příměstských táborů. Jedná se o obce Albrechtice nad Orlicí, Černilov, Chleny, Choceň, Kostelec nad Orlicí, Orlické Podhůří, Třebechovice pod Orebem a Týniště nad Orlicí.



Táborů se zúčastnilo 396 dětí (některé opakovaně) a bylo podpořeno 284 rodin z území MAS.

Program táborů byl zajištěn ve spolupráci se RYCON RG, z. s., Albrechtice nad Orlicí, ZŠ Černilov, ULITA Černilov, MŠ Chleny, ZŠ Choceňského Choceň, ZŠ Sv. Čecha Choceň, ZUŠ Choceň, Kamínek – centrum pro rodinu Choceň, Jednota bratrská Choceň, DDM Kostelec nad Orlicí, ZŠ Orlické Podhůří, Lesokruh, z. s., Třebechovice pod Orebem a Mateřské centrum Ratolest Týniště nad Orlicí.



## 5 Financování

### 5.1 Výsledek hospodaření za rok 2019

Náklady		Výnosy	
Spotřeba materiálu	569 145,10 Kč	Tržby z prodeje služeb	509 900,00 Kč
Spotřeba energie	106 537,00 Kč	Tržby z prodeje materiálu	4 000,00 Kč
Cestovné	199 172,00 Kč	Ostatní výnosy	232 855,40 Kč
Služby	1 633 532,18 Kč	Dary	0,00 Kč
Osobní náklady	6 407 648,00 Kč	Přijaté příspěvky a dary	273 968,05 Kč
Daně a poplatky	8 990,00 Kč	Provozní dotace	8 221 994,01 Kč
Úroky	3 447,90 Kč	Tržby z prodeje majetku	0,00 Kč
Kurzové ztráty	5 977,80 Kč		
Ostatní náklady	15 598,60 Kč		
Odpisy majetku	239 112,00 Kč		
Poskytnuté příspěvky	25 000,00 Kč	Ostatní	7 918,10 Kč
<b>Náklady celkem</b>	<b>9 214 160,58 Kč</b>	<b>Výnosy celkem</b>	<b>9 250 635,56 Kč</b>
<b>Hospodářský výsledek za rok 2019</b>		<b>36 474,98 Kč</b>	

### 5.2 Stav majetku k 31. 12. 2019

Aktiva		Pasiva	
Dlouhodobý majetek hmotný	8 273 352,09 Kč	Vlastní jmění	2 873 984,70 Kč
Oprávký k dlouh. majetku	-5 198 796,09 Kč	Dodavatelé	42 427,84 Kč
Zboží na skladě	0,00 Kč	Ostatní závazky	43 391,00 Kč
Poskytnuté provozní zálohy	2 856,00 Kč	Závazky za zaměstnanci	273 306,00 Kč
		Ostatní závazky vůči zaměstnancům	0,00 Kč
Odběratelé	39 664,00 Kč	Záv. k institucím SP a ZP	119 707,00 Kč
Dodavatelé přeplatek	90,00 Kč	Ostatní přímé daně	25 384,00 Kč
Ostatní pohledávky	2 000,00 Kč	Jiné závazky	17 690,00 Kč
Jiné pohledávky	80 245,23 Kč	Bankovní úvěry	0,00 Kč
Nároky na dotace	17 251 837,24 Kč	Nároky na dotace	0,00 Kč
		Výdaje příštích období	19 429,87 Kč
Dohadné účty aktivní	17 690,00 Kč	Dlouhodobé závazky	0,00 Kč
Hotovost na pokladně	11 383,55 Kč	Přijaté zálohy	1 000,00 Kč

Peněžní prostředky na běžném účtu	7 996 024,92 Kč	Výnosy příštích období	25 782 830,64 Kč
Náklady příštích období	9 925,74 Kč	Neuhrazená ztráta minulých let	-749 353,35 Kč
Příjmy příštích období	0,00 Kč	Hospodářský výsledek za 2018	36 474,98 Kč
<b>Aktiva celkem</b>	<b>28 486 272,68 Kč</b>	<b>Pasiva celkem</b>	<b>28 486 272,68 Kč</b>

### 5.3 Územní příspěvky od obcí v působnosti MAS

Od roku 2012 se podařilo postupně zavádět podporu obcí územním příspěvkem stanoveným počtem obyvatel, i když ne vždy se všechna ZO dohodnou na podpoře. Prostředky byly použity na minulé a letošní náklady na strategii, udržitelnost projektů a úroky a neuznatelné provozní náklady. V roce 2019 nás podpořila zastupitelstva obcí, městysů a měst: **Blešno, Běleč nad Orlicí, Běstovice, Bolehošť, Borohrádek, Borovnice, Častolovice, Černilov, Černá nad Orlicí, Hřibiny - Ledská, Choceň, Koldín, Kosořín, Kostelec nad Orlicí, Ledce, Libřice, Lípa nad Orlicí, Orlické Podhůří, Podlesí, Polom, Proruby, Oucmanice, Sudslava, Svidnice, Velká Skrovnice, Třebechovice pod Orebem, Týniště nad Orlicí, Vrbice, Výrava a Zářecká Lhota.**

*Velmi děkujeme.*



## Příloha k účetní závěrce sestavená dle vyhlášky č. 504/2002 Sb.

**Účetní jednotka:** NAD ORLICÍ, o. p. s.

**Sídlo:** Kostelecké Horky 57, PSČ 517 41

**IČ:** 27513823

**Právní forma:** obecně prospěšná společnost

### **Poslání:**

- vytvoření a aktualizace rozvojové strategie regionu, jejímž jednotícím tématem a cílem je zlepšení kvality života ve venkovských oblastech, posílení ekonomického potenciálu a zhodnocení přírodního a kulturního dědictví venkova spolu s posílením řídicích a administrativních schopností na venkově
- stimulování spolupráce mezi jednotlivými subjekty v uvedeném území a vytváření společných strategií pro rozvoj venkova, zejména pak strategie v intencích iniciativy Leader
- koordinace projektů a produktů zaměřených k rozvoji regionu a podpora komplexních řešení rozvoje venkova
- služby při přípravě, řízení a financování projektů sloužících k udržitelnému rozvoji regionu
- podpora zkvalitnění infrastruktury podporující místní rozvoj, komunikaci a udržitelné využití krajiny a lidských zdrojů, ochrana přírodních zdrojů a kulturního dědictví
- služby v ochraně a tvorbě krajiny, sídel a jejich hodnot jako základního prostředku rozvoje turistického ruchu, vytváření nových forem a možností ekonomického a turistického využití krajiny, podpora rozvoje multifunkčního zemědělství a ochrany životního prostředí
- příprava a realizace projektů sloužících ke zvýšení využití obnovitelných zdrojů energie, šetrné venkovské turistiky, zvyšování zaměstnanosti a soudržnosti regionu
- poradenská činnost a organizování pomoci lokálním samosprávám a dalším lokálním organizacím
- dlouhodobá a koncepční podpora multifunkčního zemědělství rovnoměrně ve všech jeho rolích
- tvorba příležitostí v rozvoji místního podnikatelského potenciálu a propojení aktivit na venkově, propojování místní ekonomiky a kredit místních produktů
- propagace regionu a jeho turistického potenciálu, podpora a rozšíření nabídky venkovské turistiky, výroba distribuce vzdělávacích, informačních a propagačních tiskovin, předmětů, osvětová činnost, organizace seminářů a školení, organizování kulturních a sportovních akcí
- činnosti v rozvoji lidských zdrojů regionu a podpora zapojování veřejnosti do rozvojových procesů, zvyšování vzdělanosti lidského potenciálu, výchova a vzdělávání veřejnosti
- součinnost s domácími i zahraničními subjekty ve prospěch rozvoje regionu
- tvorba informační databanky ke shromáždění informací prospěšných k rozvoji regionu, poskytování informačního servisu o daném území, podpora produkce a marketing místních produktů a služeb
- činnosti ve výchově a vzdělávání dětí a mládeže, tvorba metodických materiálů
- vyhlašování výzev, hodnocení a výběr předložených projektů dle předem schválených a zveřejněných kritérií, která jsou v souladu se základními přijatými principy strategického rozvoje regionu; evidence a monitorování realizace schválených projektů
- zřízení a provoz organizační struktury, která bude schopna plnit výše uvedené činnosti

Na konci roku 2019 se poprvé objevily zprávy z Číny týkající se COVID-19 (koronavirus). V prvních měsících roku 2020 se virus rozšířil do celého světa a negativně ovlivnil mnoho zemí. Správní rada NAD ORLICÍ, o. p. s., pečlivě monitoruje situaci a hledá způsoby, jak minimalizovat dopad této pandemie na činnost neziskové organizace. Vedení neziskové organizace zvážilo potenciální dopady COVID-19 na své aktivity a podnikání a dospělo k závěru, že nemají významný vliv na předpoklad neomezené doby trvání podniku. Vzhledem k tomu byla účetní závěrka k 31. 12. 2019 zpracována za předpokladu, že organizace bude nadále schopna pokračovat ve své činnosti.

**Doplňková činnost:**

- pořádání odborných kursů, školení a jiných vzdělávacích akcí včetně lektorské činnosti
- činnost technických poradců v oblasti místního a regionálního rozvoje

**Statutární orgán – ředitel: Bc. Martina Lorencová****Správní rada: Iva Jelínková, Pavel Hubálek, Vojtěch Šústek****Organizační složky:** nejsou zřízeny**Zakladatelé:** Zdeněk Brýdl, Ondřej Podstavek, Josef Vanický, ADEVA – školní jídelny, spol. s r. o., FARMA MORAVEC, s. r. o., AGROSPOL Bolehošť, a. s., INEX – SDA Kostelecké Horky, Kovolitectví, s. r. o., Obec Vrbice, Obec Čermná nad Orlicí, ZOPOS Přestavky, a. s.**Účetní období:** 1. 1. 2019 – 31. 12. 2019**Okamžik sestavení účetní závěrky:** 11. 05. 2020**Účetní metody:** Účetní jednotka vede účetnictví v souladu se zákonem o účetnictví č. 563/1991 Sb., a vyhláškou č. 504/2002 Sb. Účetnictví vede v českých korunách. V případě účtování v cizí měně je použit pro přepočítání na Kč denní kurz ČNB.

Jako dlouhodobý majetek je evidován majetek, jehož životnost je delší než 1 rok a jehož cena pořízení přesahuje 40 tis. Kč. Majetek je odepisován měsíčně na základě odpisového plánu a stanovené doby životnosti majetku se zohledněním dotačních podmínek (udržitelnost projektu). Daňové odpisy nebyly uplatněny.

Účetní jednotka účtuje o zásobách, které jsou zbožím. Jedná se o knihy pořízené za účelem dalšího prodeje. Ocenění v cenách pořízení.

**Průměrný evidenční počet zaměstnanců:** 11**Mzdové náklady:** 5 311 tis. Kč**Ostatní sociální náklady:** 1 083 tis. Kč**Odměny členů statutárních a kontrolních orgánů:** nebyly vyplaceny**Způsob zjištění základu daně z příjmů:** viz příloha k daňovému přiznání**Závazky nezahrnuté v účetnictví.**

V rámci projektu Venkovské komunitní školy (zak. 60400) byly uzavřeny se zřizovateli, přímo se školami či neziskovými organizacemi v souladu s dotačními pravidly (úprava majetkových vztahů v době vázanosti projektu na účel) nájemní smlouvy, z nichž vyplývá pro účetní jednotku závazek umístit vlastní majetek do pronajatých prostor v souladu s účelem projektu. Tímto vybavením a jeho správou a údržbou je účetní jednotkou hrazeno ve věcné podobě nájemné, které ale není vyčísleno v korunové hodnotě. Proto o něm není účtováno.

**Výsledek hospodaření**

- hlavní činnost: ztráta 8 tis. Kč
- hospodářská činnost: 28 tis. Kč
- celkový výsledek hospodaření: zisk 36 tis. Kč
- pro účely daně z příjmu: 0 tis. Kč

**Rozpis dlouhodobých bankovních úvěrů s uvedením úrokových sazeb a popis zajištění úvěru**

nejsou

**Přijaté dotace** na provozní účely ze SR, rozpočtu územních samosprávných celků nebo ze státních fondů s uvedením výše dotace a jejich zdrojů

Do účetního roku 2019 zasahují následující dotované projekty jim příslušnými částkami rozlišenými na účetních zakázkách.

Název	Zakázka	Poskytovatel	Celková výše dotace	Provozní dotace 2019	Investiční dotace 2019
Tábory přímé náklady, nepřímé náklady	110,111		4 471 112,50	1 260 946,42	0,00
Město Choceň - strategie	20310		87 430,00	84 581,22	0,00
Město Třebechovice	20320		59 470,00	59 470,00	0,00
Venkovské tradice v krajině II	60110	SZIF	657 720,00	0,00	13 740,00
Dotace na pokrytí režijních nákladů	20100	Královéhr. kraj	150 000,00	150 000,00	0,00
Obnova památek na dohled z Homole	10310	SZIF	1 483 200,00	0,00	72 230,40
SKVMR – očekávaná dotace	70100		1 827 127,30	1 827 127,30	0,00
Naučné stezky	10300	SZIF	832 860,00	1 769,00	0,00
Venkovské tradice v krajině I	60100	SZIF	1 369 000,00	0,00	3 984,00
Vzdělávání	60300	SZIF	3 546 000,00	0,00	109 860,00
MAP Vysokomýtsko	910,911		2 401 423,44	2 401 423,44	0,00
MAP Kostecko	920,921		2 518 703,21	2 518 703,21	0,00
Celkem			19 404 046,45	8 304 020,59	199 814,40

Dary přijaté v roce 2019

Dary	
Dar Švecová	<b>25 000</b>
Dar Lorencová	<b>25 000</b>
Dar Vašinová	<b>25 000</b>
Dar Axlerová	<b>1 000</b>
Dar Obec Borovnice	<b>3 990</b>
Dar Orlické Podhůří	<b>6 830</b>
Dar Město Borohrádek	<b>20 310</b>
Dar Obec Polom	<b>1 390</b>

V Kosteckých Horkách dne 11. 05. 2020

Bc. Martina Lorencová

**Výrok auditora:**

Na následujících stránkách je zpráva auditora včetně výroku.



# **ZPRÁVA**

# **NEZÁVISLÉHO AUDITORA**

**za období od 1.1.2019 do 31.12.2019**  
**určená zakladatelům a správní radě společnosti**

**NAD ORLICÍ, o.p.s.**  
**se sídlem č.p. 57, 517 41 Kostelecké Horky**  
**IČ 275 13 823**

**V Hradci Králové, dne 1. června 2020**

Přílohy:      Rozvaha k 31. 12. 2019  
                 Výkaz zisku a ztráty k 31. 12. 2019  
                 Příloha v účetní závěrce

## ZPRÁVA NEZÁVISLÉHO AUDITORA

### Ověřovaná společnost:

**Účetní jednotka:** NAD ORLICÍ, o.p.s.  
**Právní forma:** Obecně prospěšná společnost  
**Sídlo účetní jednotky:** Č.p. 57, 517 41 Kostelecké Horky  
**Statutární orgán – ředitel:** Bc. Martina Lorencová  
**Správné rada:** Ing. Václav Záruba  
Jiří Svatoš - člen  
Pavel Hubálek – člen  
**IČO:** 275 13 823  
**DIČ:** CZ275 13 823  
**Registrace:** Obchodní rejstřík, vedený Krajským soudem  
v Hradci Králové, oddíl O, vložka 153

### Auditor:

**Auditorská společnost:** VoMan Audit, s.r.o.  
**Právní forma:** společnost s ručením omezeným  
**Sídlo společnosti:** Bohuslava Martinů 634/13, 500 02 Hradec  
Králové  
**Číslo oprávnění Komory auditorů ČR:** 578  
**Statutární zástupce - jednatel:** Ing. Veronika Šustová  
Ing. Martina Zolmanová  
**Odpovědný auditor:** Ing. Veronika Šustová  
Oprávnění KA ČR č. 2371  
**IČO:** 067 96 028  
**DIČ:** CZ067 96 028  
**Registrace:** Obchodní rejstřík, vedený Krajským soudem  
v Hradci Králové, oddíl C, vložka 41022

## Zpráva nezávislého auditora zakladatelům a správní radě společnosti NAD ORLICÍ, o.p.s.

### *Výrok auditora*

Provedli jsme audit přiložené účetní závěrky společnosti NAD ORLICÍ, o.p.s. (dále také „Společnost“) sestavené na základě českých účetních předpisů, která se skládá z rozvahy k 31. 12. 2019, výkazu zisku a ztráty za rok končící 31. 12. 2019 a přílohy této účetní závěrky, která obsahuje popis použitých podstatných účetních metod a další vysvětlující informace. Údaje o Společnosti jsou uvedeny v příloze této účetní závěrky.

Podle našeho názoru účetní závěrka podává věrný a poctivý obraz aktiv a pasiv společnosti NAD ORLICÍ, o.p.s. k 31. 12. 2019 a nákladů a výnosů a výsledku jejího hospodaření v souladu s českými účetními předpisy.

### *Základ pro výrok*

Audit jsme provedli v souladu se zákonem o auditorech a standardy Komory auditorů České republiky pro audit, kterými jsou mezinárodní standardy pro audit (ISA) případně doplněné a upravené souvisejícími aplikačními doložkami. Naše odpovědnost stanovená těmito předpisy je podrobněji popsána v oddílu Odpovědnost auditora za audit účetní závěrky. V souladu se zákonem o auditorech a Etickým kodexem přijatým Komorou auditorů České republiky jsme na Společnosti nezávislí a splnili jsme i další etické povinnosti vyplývající z uvedených předpisů. Domníváme se, že důkazní informace, které jsme shromáždili, poskytují dostatečný a vhodný základ pro vyjádření našeho výroku.

### *Ostatní informace uvedené ve výroční zprávě*

Ostatními informacemi jsou v souladu s § 2 písm. b) zákona o auditorech informace uvedené ve výroční zprávě mimo účetní závěrku a naši zprávu auditora. Za ostatní informace odpovídá správní rada Společnosti.

Náš výrok k účetní závěrce se k ostatním informacím nevztahuje. Přesto je však součástí našich povinností souvisejících s ověřením účetní závěrky seznámení se s ostatními informacemi a posouzení, zda ostatní informace nejsou ve významném (materiálním) nesouladu s účetní závěrkou či s našimi znalostmi o účetní jednotce získanými během ověřování účetní závěrky nebo zda se jinak tyto informace nejeví jako významně (materiálně) nesprávné. Také posuzujeme, zda ostatní informace byly ve všech významných (materiálních) ohledech vypracovány v souladu s příslušnými právními předpisy. Tímto posouzením se rozumí, zda ostatní informace splňují požadavky právních předpisů na formální náležitosti a postup vypracování ostatních informací v kontextu významnosti (materiality), tj. zda případné nedodržení uvedených požadavků by bylo způsobilé ovlivnit úsudek činěný na základě ostatních informací.

Na základě provedených postupů, do míry, již dokážeme posoudit, uvádíme, že

- ostatní informace, které popisují skutečnosti, jež jsou též předmětem zobrazení v účetní závěrce, jsou ve všech významných (materiálních) ohledech v souladu s účetní závěrkou a

- ostatní informace byly vypracovány v souladu s právními předpisy.

Dále jsme povinni uvést, zda na základě poznatků a povědomí o Společnosti, k nimž jsme dospěli při provádění auditu, ostatní informace neobsahují významné (materiální) věcné nesprávnosti. V rámci uvedených postupů jsme v obdržení ostatních informacích žádné významné (materiální) věcné nesprávnosti nezjistili.

### ***Odpovědnost ředitele a správní rady za účetní závěrku***

Ředitel Společnosti odpovídá za sestavení účetní závěrky podávající věrný a poctivý obraz v souladu s českými účetními předpisy a za takový vnitřní kontrolní systém, který považují za nezbytný pro sestavení účetní závěrky tak, aby neobsahovala významné (materiální) nesprávnosti způsobené podvodem nebo chybou.

Při sestavování účetní závěrky je ředitel povinen posoudit, zda je Společnost schopna nepřetržitě trvat, a pokud je to relevantní, popsat v příloze účetní závěrky záležitosti týkající se jejího nepřetržitého trvání a použití předpokladu nepřetržitého trvání při sestavení účetní závěrky, s výjimkou případů, kdy ředitel a správní rada plánují zrušení Společnosti nebo ukončení její činnosti, resp. kdy nemá jinou reálnou možnost, než tak učinit.

Za dohled nad procesem účetního výkaznictví ve Společnosti odpovídá správní rada.

### ***Odpovědnost auditora za audit účetní závěrky***

Naším cílem je získat přiměřenou jistotu, že účetní závěrka jako celek neobsahuje významnou (materiální) nesprávnost způsobenou podvodem nebo chybou a vydat zprávu auditora obsahující náš výrok. Přiměřená míra jistoty je velká míra jistoty, nicméně není zárukou, že audit provedený v souladu s výše uvedenými předpisy ve všech případech v účetní závěrce odhalí případnou existující významnou (materiální) nesprávnost. Nesprávnosti mohou vznikat v důsledku podvodů nebo chyb a považují se za významné (materiální), pokud lze reálně předpokládat, že by jednotlivě nebo v souhrnu mohly ovlivnit ekonomická rozhodnutí, která uživatelé účetní závěrky na jejím základě přijmou.

Při provádění auditu v souladu s výše uvedenými předpisy je naší povinností uplatňovat během celého auditu odborný úsudek a zachovávat profesní skepticismus. Dále je naší povinností:

- Identifikovat a vyhodnotit rizika významné (materiální) nesprávnosti účetní závěrky způsobené podvodem nebo chybou, navrhnout a provést auditorské postupy reagující na tato rizika a získat dostatečné a vhodné důkazní informace, abychom na jejich základě mohli vyjádřit výrok. Riziko, že neodhalíme významnou (materiální) nesprávnost, k níž došlo v důsledku podvodu, je větší než riziko neodhalení významné (materiální) nesprávnosti způsobené chybou, protože součástí podvodu mohou být tajné dohody (koluze), falšování, úmyslná opomenutí, nepravdivá prohlášení nebo obcházení vnitřních kontrol.
- Seznámit se s vnitřním kontrolním systémem Společnosti relevantním pro audit v takovém rozsahu, abychom mohli navrhnout auditorské postupy vhodné s ohledem na dané okolnosti, nikoli abychom mohli vyjádřit názor na účinnost jejího vnitřního kontrolního systému.

- Posoudit vhodnost použitých účetních pravidel, přiměřenost provedených účetních odhadů a informace, které v této souvislosti ředitel Společnosti uvedl v příloze účetní závěrky.
- Posoudit vhodnost použití předpokladu nepřetržitého trvání při sestavení účetní závěrky ředitelem a to, zda s ohledem na shromážděné důkazní informace existuje významná (materiální) nejistota vyplývající z událostí nebo podmínek, které mohou významně zpochybnit schopnost Společnosti nepřetržitě trvat. Jestliže dojdeme k závěru, že taková významná (materiální) nejistota existuje, je naší povinností upozornit v naší zprávě na informace uvedené v této souvislosti v příloze účetní závěrky, a pokud tyto informace nejsou dostatečné, vyjádřit modifikovaný výrok. Naše závěry týkající se schopnosti Společnosti nepřetržitě trvat vycházejí z důkazních informací, které jsme získali do data naší zprávy. Nicméně budoucí události nebo podmínky mohou vést k tomu, že Společnost ztratí schopnost nepřetržitě trvat.
- Vyhodnotit celkovou prezentaci, členění a obsah účetní závěrky, včetně přílohy, a dále to, zda účetní závěrka zobrazuje podkladové transakce a události způsobem, který vede k věrnému zobrazení.

Naší povinností je informovat správní a dozorčí radu mimo jiné o plánovaném rozsahu a načasování auditu a o významných zjištěních, která jsme v jeho průběhu učinili, včetně zjištěných významných nedostatků ve vnitřním kontrolním systému.

V Hradci Králové, dne 1.června 2020

VoMan Audit, s.r.o.  
Bohuslava Martinů 634/13  
500 02 Hradec Králové  
auditorská společnost, oprávnění KA ČR č. 578

Ing. Veronika Šustová  
auditor oprávnění KAČR 2371

*Šustová*



**ROZVAHA**  
**v plném rozsahu**  
**ke dni 31.12.2019**  
( v celých tisících Kč )

Název, sídlo a právní forma  
účetní jednotky  
**NAD ORLICÍ, o.p.s.**  
Kostelecké Horky 57  
Kostelecké Horky  
517 41

Účetní jednotka doručí:  
1 x příslušnému fin. orgánu

IČO
27513823

Označení	AKTIVA	číslo řádku	Stav k prvnímu dni účetního období	Stav k posled. dni účetního období	
a	b	c	1	2	
<b>A.</b>	<b>Dlouhodobý majetek celkem</b>	<b>Součet A.I. až A.IV.</b>	1	3 314	3 074
A. I.	Dlouhodobý nehmotný majetek celkem	Součet A.I.1. až A.I.7.	9		
A. I. 1.	Nehmotné výsledky výzkumu a vývoje	(012)	2		
A. I. 2.	Software	(013)	3		
A. I. 3.	Ocenitelná práva	(014)	4		
A. I. 4.	Drobný dlouhodobý nehmotný majetek	(018)	5		
A. I. 5.	Ostatní dlouhodobý nehmotný majetek	(019)	6		
A. I. 6.	Nedokončený dlouhodobý nehmotný majetek	(041)	7		
A. I. 7.	Poskytnuté zálohy na dlouhodobý nehmotný majetek	(051)	8		
A. II.	Dlouhodobý hmotný majetek celkem	Součet A.II.1. až A.II.10.	20	8 286	8 273
A. II. 1.	Pozemky	(031)	10		
A. II. 2.	Umělecká díla, předměty a sbírky	(032)	11		
A. II. 3.	Stavby	(021)	12	4 778	4 778
A. II. 4.	Hmotné movité věci a jejich soubory	(022)	13	3 453	3 440
A. II. 5.	Pěstitelské celky trvalých porostů	(025)	14	55	55
A. II. 6.	Dospělá zvířata a jejich skupiny	(026)	15		
A. II. 7.	Drobný dlouhodobý hmotný majetek	(028)	16		
A. II. 8.	Ostatní dlouhodobý hmotný majetek	(029)	17		
A. II. 9.	Nedokončený dlouhodobý hmotný majetek	(042)	18		
A. II. 10.	Poskytnuté zálohy na dlouhodobý hmotný majetek	(052)	19		
A. III.	Dlouhodobý finanční majetek celkem	Součet A.III.1. až A.III.6.	28		
A. III. 1.	Podíly - ovládaná nebo ovládající osoba	(061)	21		
A. III. 2.	Podíly - podstatný vliv	(062)	22		
A. III. 3.	Dluhové cenné papíry držené do splatnosti	(063)	23		
A. III. 4.	Zápůjčky organizačním složkám	(066)	24		
A. III. 5.	Ostatní dlouhodobé zápůjčky	(067)	25		
A. III. 6.	Ostatní dlouhodobý finanční majetek	(069)	26		
A. IV.	Oprávky k dlouhodobému majetku celkem	Součet A.IV.1. až A.IV.11.	40	-4 972	-5 199
A. IV. 1.	Oprávky k nehmotným výsledkům výzkumu a vývoje	(072)	29		
A. IV. 2.	Oprávky k softwaru	(073)	30		
A. IV. 3.	Oprávky k ocenitelným právům	(074)	31		
A. IV. 4.	Oprávky k drobnému dlouhodobému nehmotnému majetku	(078)	32		
A. IV. 5.	Oprávky k ostatnímu dlouhodobému nehmotnému majetku	(079)	33		
A. IV. 6.	Oprávky ke stavbám	(081)	34	-1 607	-1 836
A. IV. 7.	Oprávky k samostatným hmotným movitým věcem a souborům hmotných movitých věcí	(082)	35	-3 310	-3 308
A. IV. 8.	Oprávky k pěstitelským celkům trvalých porostů	(085)	36	-55	-55
A. IV. 9.	Oprávky k základnímu stádu a tažným zvířatům	(086)	37		
A. IV. 10.	Oprávky k drobnému dlouhodobému hmotnému majetku	(088)	38		
A. IV. 11.	Oprávky k ostatnímu dlouhodobému hmotnému majetku	(089)	39		



Označení	AKTIVA		číslo řádku	Stav k prvnímu dni účetního období	Stav k posled. dni účetního období
a	b		c	1	2
<b>B.</b>	<b>Krátkodobý majetek celkem</b>	<b>Součet B.I. až B.IV.</b>	41	14 173	25 412
B. I.	Zásoby celkem	Součet B.I.1. až B.I.9.	51		
B. I. 1.	Materiál na skladě	(112)	42		
B. I. 2.	Materiál na cestě	(119)	43		
B. I. 3.	Nedokončená výroba	(121)	44		
B. I. 4.	Polotovary vlastní výroby	(122)	45		
B. I. 5.	Výrobky	(123)	46		
B. I. 6.	Mladá a ostatní zvířata a jejich skupiny	(124)	47		
B. I. 7.	Zboží na skladě a v prodejnách	(132)	48		
B. I. 8.	Zboží na cestě	(139)	49		
B. I. 9.	Poskytnuté zálohy na zásoby	(314)	50		
B. II.	Pohledávky celkem	Součet B.II.1. až B.II.19.	71	11 877	17 394
B. II. 1.	Odběratelé	(311)	52	32	40
B. II. 2.	Směnky k inkasu	(312)	53		
B. II. 3.	Pohledávky za eskontované cenné papíry	(313)	54		
B. II. 4.	Poskytnuté provozní zálohy	(314)	55	12	3
B. II. 5.	Ostatní pohledávky	(315)	56	2	2
B. II. 6.	Pohledávky za zaměstnanci	(335)	57		
B. II. 7.	Pohl. za institucemi soc. zabezpečení a veřejného zdrav. pojištění	(336)	58		
B. II. 8.	Daň z příjmů	(341)	59		
B. II. 9.	Ostatní přímé daně	(342)	60		
B. II. 10.	Daň z přidané hodnoty	(343)	61		
B. II. 11.	Ostatní daně a poplatky	(345)	62		
B. II. 12.	Nároky na dotace a ostatní zúčtování se státním rozpočtem	(346)	63	11 702	17 252
B. II. 13.	Nároky na dotace a ost. zúčt. s rozp. orgánů územ. samospr. celků	(348)	64		
B. II. 14.	Pohledávky za společníky sdruženými ve společnosti	(358)	65		
B. II. 15.	Pohledávky z pevných termínových operací a opcí	(373)	66		
B. II. 16.	Pohledávky z vydaných dluhopisů	(375)	67		
B. II. 17.	Jiné pohledávky	(378)	68	113	80
B. II. 18.	Dohadné účty aktivní	(388)	69	16	17
B. II. 19.	Opravná položka k pohledávkám	(391)	70		
B. III.	Krátkodobý finanční majetek celkem	Součet B.III.1. až B.III.7.	80	395	8 008
B. III. 1.	Peněžní prostředky v pokladně	(211)	72	49	12
B. III. 2.	Ceniny	(213)	73		
B. III. 3.	Peněžní prostředky na účtech	(221)	74	346	7 996
B. III. 4.	Majetkové cenné papíry k obchodování	(251)	75		
B. III. 5.	Dluhové cenné papíry k obchodování	(253)	76		
B. III. 6.	Ostatní cenné papíry	(256)	77		
B. III. 7.	Peníze na cestě	(261)	79		
B. IV.	Jiná aktiva celkem	Součet B.IV.1. až B.IV.2.	84	1 901	10
B. IV. 1.	Náklady příštích období	(381)	81	6	10
B. IV. 2.	Příjmy příštích období	(385)	82	1 895	
	<b>Aktiva celkem</b>	<b>Součet A. až B.</b>	85	17 487	28 486



Označení	PASIVA	číslo řádku	Stav k prvnímu dni účetního období	Stav k posled. dni účetního období	
a	b	c	3	4	
<b>A.</b>	<b>Vlastní zdroje celkem</b>	<b>Součet A.I. až A.II.</b>	86	2 356	2 161
A. I.	Jmění celkem	Součet A.I.1. až A.I.3.	90	3 105	2 874
A. I. 1.	Vlastní jmění (901)	87	3 105	2 874	
A. I. 2.	Fondy (911)	88			
A. I. 3.	Oceňovací rozdíly z přecenění finančního majetku a závazků (921)	89			
<b>A. II.</b>	<b>Výsledek hospodaření celkem</b>	<b>Součet A.II.1 až A.II.3.</b>	94	-749	-713
A. II. 1.	Účet výsledku hospodaření (963)	91	x	36	
A. II. 2.	Výsledek hospodaření ve schvalovacím řízení (931)	92	42	x	
A. II. 3.	Nerozdělený zisk, neuhrazená ztráta minulých let (932)	93	-791	-749	
<b>B.</b>	<b>Cizí zdroje celkem</b>	<b>Součet B.I. až B.IV.</b>	95	15 131	26 325
<b>B. I.</b>	<b>Rezervy celkem</b>	<b>Hodnota B.I.1.</b>	97		
B. I. 1.	Rezervy (941)	96			
<b>B. II.</b>	<b>Dlouhodobé závazky celkem</b>	<b>Součet B.II.1. až B.II.7.</b>	105		
B. II. 1.	Dlouhodobé úvěry (951)	98			
B. II. 2.	Vydané dluhopisy (953)	99			
B. II. 3.	Závazky z pronájmu (954)	100			
B. II. 4.	Přijaté dlouhodobé zálohy (955)	101			
B. II. 5.	Dlouhodobé směnky k úhradě (958)	102			
B. II. 6.	Dohadné účty pasivní (389)	103			
B. II. 7.	Ostatní dlouhodobé závazky (959)	104			
<b>B. III.</b>	<b>Krátkodobé závazky celkem</b>	<b>Součet B.III.1. až B.III.23.</b>	129	1 137	523
B. III. 1.	Dodavatelé (321)	106	85	43	
B. III. 2.	Směnky k úhradě (322)	107			
B. III. 3.	Přijaté zálohy (324)	108	6	1	
B. III. 4.	Ostatní závazky (325)	109	222	43	
B. III. 5.	Zaměstnanci (331)	110	244	273	
B. III. 6.	Ostatní závazky vůči zaměstnancům (333)	111			
B. III. 7.	Závazky k institucím soc. zabezpečení a veřejného zdrav. pojištění (336)	112	237	120	
B. III. 8.	Daň z příjmů (341)	113			
B. III. 9.	Ostatní přímé daně (342)	114	75	25	
B. III. 10.	Daň z přidané hodnoty (343)	115			
B. III. 11.	Ostatní daně a poplatky (345)	116			
B. III. 12.	Závazky ve vztahu k státnímu rozpočtu (346)	117			
B. III. 13.	Závazky ve vztahu k rozpočtu orgánů územ. samospr. celků (348)	118			
B. III. 14.	Závazky z upsaných nesplacených cenných papírů a podílů (367)	119			
B. III. 15.	Závazky ke společníkům sdruženým ve společnosti (368)	120			
B. III. 16.	Závazky z pevných termínových operací a opcí (373)	121			
B. III. 17.	Jiné závazky (379)	122	16	18	
B. III. 18.	Krátkodobé úvěry (231)	123	252		
B. III. 19.	Eskontní úvěry (232)	124			
B. III. 20.	Vydané krátkodobé dluhopisy (241)	125			
B. III. 21.	Vlastní dluhopisy (255)	126			
B. III. 22.	Dohadné účty pasivní (389)	127			
B. III. 23.	Ostatní krátkodobé finanční výpomoci (249)	128			





Označení	PASIVA	číslo řádku	Stav k prvnímu dni účetního období	Stav k posled. dni účetního období
a	b	c	3	4
B. IV.	Jiná pasiva celkem <span style="float: right;">Součet B.IV.1. až B.IV.2.</span>	133	13 994	25 802
B. IV. 1.	Výdaje příštích období <span style="float: right;">(383)</span>	130	15	19
B. IV. 2.	Výnosy příštích období <span style="float: right;">(384)</span>	131	13 979	25 783
	<b>Pasiva celkem</b> <span style="float: right;"><b>Součet A. až B.</b></span>	<b>134</b>	<b>17 487</b>	<b>28 486</b>

Sestaveno dne: 11.05.2020		Podpisový záznam statutárního orgánu účetní jednotky nebo podpisový vzor fyzické osoby, která je účetní jednotkou Kostelec nad Orlicí, 517 41 IČ: 275 13 823 ZAPSÁNO V REGISTRÁRU OPS, VEDENÉHO KS V HK ODDÍL O, VLOŽKA 153
Právní forma účetní jednotky	Předmět podnikání regionální rozvoj	Pozn.:



## VÝKAZ ZISKU A ZTRÁTY v plném rozsahu

**ke dni 31.12.2019**  
( v celých tisících Kč )

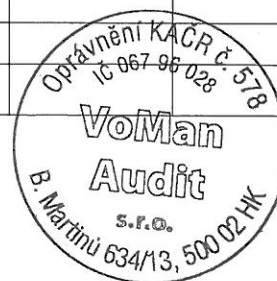
Název a sídlo účetní jednotky

NAD ORLICÍ, o.p.s.  
Kostecké Horky 57  
Kostecké Horky  
517 41

Účetní jednotka doručí:  
1 x příslušnému finančnímu orgánu

IČO
27513823

Označení	TEXT	Číslo řádku	Činnosti		
			Hlavní	Hospodářská	Celkem
			5	6	7
<b>A.</b>	<b>Náklady</b>	1			
<b>A. I.</b>	<b>Spotřebované nákupy a nakupované služby</b> Součet A.I.1. až A.I.6.	2	2 395	113	2 508
A. I. 1.	Spotřeba materiálu, energie a ostatních neskladovaných dodávek	3	674	2	676
A. I. 2.	Prodané zboží	4			
A. I. 3.	Opravy a udržování	5			
A. I. 4.	Náklady na cestovné	6	151	48	199
A. I. 5.	Náklady na reprezentaci	7			
A. I. 6.	Ostatní služby	8	1 570	63	1 633
<b>A. II.</b>	<b>Změny stavu zásob vlastní činnosti a aktivace</b> Součet A.II.7. až A.II.9.	9			
A. II. 7.	Změna stavu zásob vlastní činnosti	10			
A. II. 8.	Aktivace materiálu, zboží a vnitroorganizačních služeb	11			
A. II. 9.	Aktivace dlouhodobého majetku	12			
<b>A. III.</b>	<b>Osobní náklady</b> Součet A.III.10. až A.III.14.	13	6 408		6 408
A. III. 10.	Mzdové náklady	14	5 311		5 311
A. III. 11.	Zákonné sociální pojištění	15	1 083		1 083
A. III. 12.	Ostatní sociální pojištění	16	14		14
A. III. 13.	Zákonné sociální náklady	17			
A. III. 14.	Ostatní sociální náklady	18			
<b>A. IV.</b>	<b>Daně a poplatky</b> Hodnota A.IV.15.	19			
A. IV. 15.	Daně a poplatky	20			
<b>A. V.</b>	<b>Ostatní náklady</b> Součet A.V.16. až A.V.22.	21	22	12	34
A. V. 16.	Smluvní pokuty, úroky z prodlení, ostatní pokuty a penále	22	4	5	9
A. V. 17.	Odpis nedobytné pohledávky	23			
A. V. 18.	Nákladové úroky	24	3		3
A. V. 19.	Kursově ztráty	25		6	6
A. V. 20.	Dary	26			
A. V. 21.	Manka a škody	27			
A. V. 22.	Jiné ostatní náklady	28	15	1	16
<b>A. VI.</b>	<b>Odpisy, prodaný majetek, tvorba a použití rezerv a opravných položek</b> Součet A.VI.23. až A.VI.27.	29	239		239
A. VI. 23.	Odpisy dlouhodobého majetku	30	239		239
A. VI. 24.	Prodaný dlouhodobý majetek	31			
A. VI. 25.	Prodané cenné papíry a podíly	32			
A. VI. 26.	Prodaný materiál	33			
A. VI. 27.	Tvorba a použití rezerv a opravných položek	34			
<b>A. VII.</b>	<b>Poskytnuté příspěvky</b> Hodnota A.VII.28.	35	25		25
A. VII. 28.	Poskytnuté členské příspěvky a příspěvky zúčtované mezi organizačními složkami	36	25		25



Označení	TEXT	Číslo řádku	Činnosti			
			Hlavní	Hospodářská	Celkem	
			5	6	7	
A. VIII.	Daň z příjmů	Hodnota A.VIII.29.	37			
A. VIII. 29	Daň z příjmů		38			
	<b>Náklady celkem</b>	Součet A.I. až A.VIII.	39	9 089	125	9 214
B.	<b>Výnosy</b>		40			
B. I.	<b>Provozní dotace</b>	Hodnota B.I.1.	41	8 222		8 222
B. I. 1.	Provozní dotace		42	8 222		8 222
B. II.	<b>Přijaté příspěvky</b>	Součet B.II.2. až B.II.4.	43	226	48	274
B. II. 2.	Přijaté příspěvky zúčtované mezi organizačními složkami		44			
B. II. 3.	Přijaté příspěvky (dary)		45			
B. II. 4.	Přijaté členské příspěvky		46	226	48	274
B. III.	<b>Tržby za vlastní výkony a za zboží</b>		47	409	101	510
B. IV.	<b>Ostatní výnosy</b>	Součet B.IV.5. až B.IV.10.	48	240		240
B. IV. 5.	Smluvní pokuty, úroky z prodlení, ostatní pokuty a penále		49			
B. IV. 6.	Platby za odepsané pohledávky		50			
B. IV. 7.	Výnosové úroky		51	8		8
B. IV. 8.	Kursově zisky		52			
B. IV. 9.	Zúčtování fondů		53			
B. IV. 10.	Jiné ostatní výnosy		54	232		232
B. V.	<b>Tržby z prodeje majetku</b>	Součet B.V.11. až B.V.15.	55		4	4
B. V. 11.	Tržby z prodeje dlouhodobého nehmotného a hmotného majetku		56			
B. V. 12.	Tržby z prodeje cenných papírů a podílů		57			
B. V. 13.	Tržby z prodeje materiálů		58		4	4
B. V. 14.	Výnosy z krátkodobého finančního majetku		59			
B. V. 15.	Výnosy z dlouhodobého finančního majetku		60			
	<b>Výnosy celkem</b>	Součet B.I. až B.V.	61	9 097	153	9 250
C.	<b>Výsledek hospodaření před zdaněním</b>	ř. 61 - (ř. 39 - ř.37)	62	8	28	36
D.	<b>Výsledek hospodaření po zdanění</b>	ř. 62 - ř. 37	63	8	28	36

Sestaveno dne: 11.05.2020		Podpisový záznam statutárního orgánu účetní jednotky nebo podpisový vzor fyzické osoby, která je účetní jednotkou	
Právní forma účetní jednotky		Předmět podnikání regionální rozvoj	Pozn.:

**NAD ORLÍČÍ, o.p.s.**  
 Kostelecké Horky 57  
 Kostelec nad Orlicí, 517 41  
 IČ: 275 13 873  
 ZAPSÁNO V REJSTŘÍKU OPS  
 VEDEBNĚHO KS V HK ODDĚL. O, VLOŽKA 153



**Příloha k účetní závěrce sestavená dle vyhlášky č. 504/2002 Sb.**

**Účetní jednotka:** NAD ORLICÍ, o. p. s.

**Sídlo:** Kostelecké Horky 57, PSČ 517 41

**IČ:** 27513823

**Právní forma:** obecně prospěšná společnost



**Poslání:** - vytvoření a aktualizace rozvojové strategie regionu, jejímž jednotlícím tématem a cílem je zlepšení kvality života ve venkovských oblastech, posílení ekonomického potenciálu a zhodnocení přírodního a kulturního dědictví venkova, spolu s posílením řídicích a administrativních schopností na venkově

- stimulování spolupráce mezi jednotlivými subjekty v uvedeném území a vytváření společných strategií pro rozvoj venkova, zejména pak strategie v intencích iniciativy Leader
- koordinace projektů a produktů zaměřených k rozvoji regionu a podpora a komplexních řešení pro rozvoj venkova
- služby při přípravě, řízení a financování projektů sloužících k udržitelnému rozvoji regionu
- podpora zkvalitnění infrastruktury podporující místní rozvoj, komunikaci a udržitelné využití krajiny a lidských zdrojů, ochrana a přírodních zdrojů a kulturního dědictví
- služby v ochraně a tvorbě krajiny, sídel a jejich hodnot jako základního prostředku pro rozvoj turistického ruchu, vytváření nových forem a možností ekonomického a turistického využití krajiny, podpora rozvoje multifunkčního zemědělství a ochrany životního prostředí
- příprava a realizace projektů sloužících k zvýšení využití obnovitelných zdrojů energie, šetrné venkovské turistiky, zvyšování zaměstnanosti a soudržnosti regionu
- poradenská činnost a organizování pomoci lokálním samosprávám a dalším lokálním organizacím
- dlouhodobá a koncepční podpora multifunkčního zemědělství rovnoměrně ve všech jeho rolích
- tvorba příležitostí pro rozvoj místního podnikatelského potenciálu a propojení aktivit na venkově, pro propojování místní ekonomiky a kredit místních produktů
- propagace regionu a jeho turistického potenciálu, podpora a rozšíření nabídky venkovské turistiky, výroba distribuce vzdělávacích, informačních a propagačních tiskovin, předmětů, osvětová činnost, organizace seminářů a školení, organizování kulturních a sportovních akcí
- činnosti v rozvoji lidských zdrojů regionu a podpora zapojování veřejnosti do rozvojových procesů, zvyšování vzdělanosti lidského potenciálu, výchova a vzdělávání veřejnosti
- součinnost s domácími i zahraničními subjekty ve prospěch rozvoje regionu
- tvorba informační databanky ke shromáždění informací prospěšných k rozvoji regionu, poskytování informačního servisu o daném území, podpora produkce a marketing místních produktů a služeb
- činnosti ve výchově a vzdělávání dětí a mládeže a tvorba metodických materiálů
- vyhlásování výzev, hodnocení a výběr předložených projektů dle předem schválených a zveřejněných kritérií, která jsou v souladu se základními přijatými principy strategického rozvoje regionu. Evidence a monitorování realizace schválených projektů.
- Zřízení a provoz organizační struktury, která bude schopna plnit výše uvedené činnosti.

Na konci roku 2019 se poprvé objevily zprávy z Číny týkající se COVID-19 (koronavirus). V prvních měsících roku 2020 se virus rozšířil do celého světa a negativně ovlivnil mnoho zemí. Správní rada NAD ORLICÍ, o.p.s. pečlivě monitoruje situaci a hledá způsoby, jak minimalizovat dopad této pandemie na činnost neziskové organizace. Vedení neziskové organizace zvažilo potenciální dopady COVID-19 na své aktivity a podnikání a dospělo k závěru, že nemají významný vliv na předpoklad neomezené doby trvání podniku. Vzhledem k tomu byla účetní závěrka k 31. 12. 2019 zpracována za předpokladu, že organizace bude nadále schopna pokračovat ve své činnosti

**Doplňková činnost:**

- pořádání odborných kursů, školení a jiných vzdělávacích akcí včetně lektorské činnosti
- činnost technických poradců v oblasti místního a regionálního rozvoje

**Statutární orgán- ředitel: Bc. Martina Lorencová****Správní rada: Iva Jelínková, Pavel Hubálek, Vojtěch Šústek,****Organizační složky:** nejsou zřízeny**Zakladatelé:** Zdeněk Brýdl, Ondřej Podstavek, Josef Vanický, ADEVA - školní jídelny, spol. s r.o., FARMA MORAVEC, s.r.o., AGROSPOL Bolehošť, a.s., INEX - SDA Kostelecké Horky, Kovolitectví s.r.o., Obec Vrbice, Obec Čermná nad Orlicí, ZOPOS Přestavky a.s.**Účetní období:** 1. 1. 2019 – 31. 12. 2019**Okamžik sestavení účetní závěrky:** 11.05. 2020**Účetní metody:** Účetní jednotka vede účetnictví v souladu se zákonem o účetnictví č. 563/1991 Sb., a vyhláškou č. 504/2002 Sb. Účetnictví vede v českých korunách. V případě účtování v cizí měně je použit pro přepočítání na Kč denní kurz ČNB.

Jako dlouhodobý majetek, je evidován majetek, jehož životnost je delší než 1 rok a jeho cena pořízení přesahuje 40 tis. Kč. Majetek je odepisován měsíčně na základě odpisového plánu a stanovené doby životnosti majetku se zohledněním dotačních podmínek (udržitelnost projektu). Daňové odpisy nebyly uplatněny.

Účetní jednotka účtuje o zásobách, které jsou zbožím. Jedná se o knihy pořízené za účelem dalšího prodeje. Ocenění v cenách pořízení.

**Průměrný evidenční počet zaměstnanců:** 11**Mzdové náklady:** 5311 tis. Kč**Ostatní sociální náklady:** 1 083 tis. Kč**Odměny členů statutárních a kontrolních orgánů:** nebyly vyplaceny**Způsob zjištění základu daně z příjmů:** viz příloha k daňovému přiznání**Závazky nezahrnuté v účetnictví.**

V rámci projektu Venkovské komunitní školy (zak. 60400) byly uzavřeny se zřizovateli, přímo se školami či neziskovými organizacemi v souladu s dotačními pravidly (úprava majetkových vztahů v době vázanosti projektu na účel) nájemní smlouvy, z nichž vyplývá pro účetní jednotku závazek umístit vlastní majetek do pronajatých prostor v souladu s účelem projektu. Tímto vybavením a jeho správou a údržbou je účetní jednotkou hrazeno ve věcné podobě nájemné, které ale není vyčísleno v korunové hodnotě. Proto o něm není účtováno.

**Výsledek hospodaření**

- hlavní činnost: ztráta 8 tis. Kč
- hospodářská činnost: 28 tis. Kč
- celkový výsledek hospodaření: zisk 36 tis. Kč



- pro účely daně z příjmu: 0 tis. Kč

**Rozpis dlouhodobých bankovních úvěrů s uvedením úrokových sazeb a popis zajištění úvěru nejsou**

**Přijaté dotace** na provozní účely ze SR, rozpočtu územních samosprávných celků nebo ze státních fondů s uvedením výše dotace a jejich zdrojů

Do účetního roku 2019 zasahují následující dotované projekty jim příslušnými částkami rozlišenými na účetních zakázkách.

Název	Zakázka	Poskytovatel	Celková výše dotace	Provozní dotace 2019	Investiční dotace 2019
Tábory přímé náklady, nepřímé náklady	110,111		4471112,50	1260946,42	0,00
Město Choceň - strategie	20310		87430,00	84581,22	0,00
Město Třebechovice	20320		59470,00	59470,00	0,00
Venkovské tradice v krajině II	60110	SZIF	657720,00	0,00	13740,00
Dotace na pokrytí režijních nákladů	20100	Královéhr kraj	150000,00	150000,00	0,00
Obnova památek na dohled z Homole	10310	SZIF	1483200,00	0,00	72230,40
SKVMR – očekávaná dotace	70100		1827127,30	1827127,30	0,00
Naučné stezky	10300	SZIF	832860,00	1769,00	0,00
Venkovské tradice v krajině I	60100	SZIF	1369000,00	0,00	3984,00
Vzdělávání	60300	SZIF	3546000,00	0,00	109860,00
MAP Vysokomýtsko	910,911		2401423,44	2401423,44	0,00
MAP Kostecko	920,921		2518703,21	2518703,21	0,00
Celkem			19404046,45	8304020,59	199814,40

**Dary přijaté v roce 2019**

Dary	
Dar Švecová	25000
Dar Lorencová	25000
Dar Vašinová	25000
Dar Axlerová	1000
Dar Obec Borovnice	3990
Dar Orlické Podhůří	6830
Dar Město Borohrádek	20310
Dar Obec Polom	1390

V Kosteckých Horkách dne 11.05.2020  
Bc. Martina Lorencová

